

DOKUMENTACE ROZHRANÍ

Open data MS2014+

Struktura programu (číselníky)

Data výzev

Data Projektů (příjemců)

Evaluace

28. 11. 2017

VERZE DOKUMENTU 1.2

Obsah

1	Obecný popis a účel rozhraní	3
2	Licence	3
3	USE CASE STUDY	4
3.1	Účastníci rozhraní	4
3.2	Toky dat	4
3.3	Export dat z MS2014+	5
3.4	Validace dat	5
3.5	Bezpečnostní funkce rozhraní	5
4	ZMĚNY OPROTI PŘEDCHOZÍ VERZI	6
5	POUŽITÁ DOKUMENTACE	7
6	DEFINICE DATOVÉHO OBSAHU JEDNOTLIVÝCH ZPRÁV	8
6.1	Popis exportního souboru z IS MS2014+	8
6.2	Údaje o programech - číselníky	10
6.2.1	<CISSP> Stavby projektů - číselník	10
6.2.2	<CISCS> Cílové skupiny projektu – číselník	10
6.2.3	<HL> Struktura programu	10
6.2.4	<SC> Specifické cíle	11
6.3	Údaje o Výzvách	11
6.3.1	<VYZVA> Výzvy	11
6.3.2	<VYZVAHIERARCHIE> Výzva v hierarchii	12
6.3.3	<VYZVAMODIFIKACE> Modifikace Výzvy	12
6.3.4	<SYNERGIEVYZVA> Synergie výzvy	12
6.4	Údaje o Projektech	12
6.4.1	<PRJ> Projekty/Operace	12
6.4.2	<ZAD> Žadatel projektu	13
6.4.3	<ADR> Adresa žadatele	13
6.4.4	<PRJSC> Specifické cíle projektu	13
6.4.5	<UM> Umístění projektu	13
6.4.6	<PF> Přehled financování projektu	13
6.4.7	<CILSKUP> Cílové skupiny projektů	14
6.5	Evaluace	14
6.5.1	<EVALUACE>	14
6.5.2	<ETAPA>	14
6.5.3	<PRILOHY>	14
6.5.4	<ZAMERENI> Tématické zaměření	14

1 Obecný popis a účel rozhraní

Tento materiál je popisem řešení datového rozhraní IS MS2014+ pro Seznam projektů a Seznam výzev pro období 2014-2020. Dokument popisuje řešení datového rozhraní exportu vybraných položek IS MS2014+ do formátu XML.

Export dat probíhá v periodicitě 1x týdně, v neděli ve večerních hodinách. Exportovaná data jsou považována za veřejná.

2 Licence

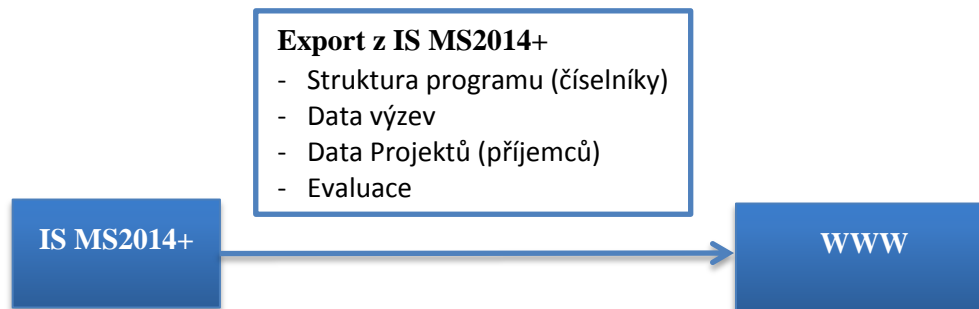
Údaje jsou zveřejňovány pod licencí Creative Commons (CC BY 4.0). Autorem je Ministerstvo pro místní rozvoj.

3 USE CASE STUDY

3.1 Účastníci rozhraní

IS MS2014+ - informační systém – Monitorovací systém 2014+
www – exportovaná data budou dostupná na veřejné www adrese

Obr. 1. – Schéma rozhraní:



3.2 Toky dat

Z informačního systému MS 2014+ se exportují samostatné soubory:

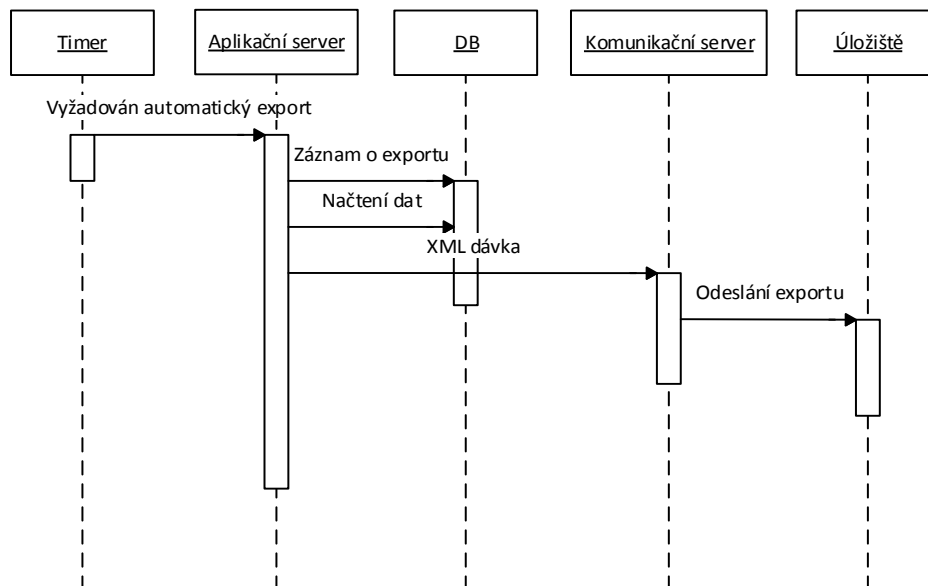
- Struktura programu (číselníky); výstup MatDat.xml
- Výzvy; výstup SeznamVyzev.xml
- Projekty a příjemci; výstup SeznamProjektu.xml
- Evaluace a etapy evaluaci; výstup Evaluace.xml

Vždy se jedná o FULL export definované datové oblasti do XML formátu.

3.3 Export dat z MS2014+

Filosofie přenosu – automatický export dat z MS2014+ do XML formátu, které je vystaveno na definované URL adrese do doby nahrazení novějším exportem v periodicitě 1x týdně.

Obr: 2. – Sekvenční schéma procesu exportu dat z IS MS2014+



Legenda k obr.:

- vertikály – komponenty rozhraní
- horizontály – procesy chronologicky umístěné shora dolů

3.4 Validace dat

K validaci dat je použito XML schéma.

3.5 Bezpečnostní funkce rozhraní

Rozhraní je koncipováno jako jednosměrné (export dat).
Data předávaná na rozhraní jsou považována za veřejná.

4 ZMĚNY OPROTI PŘEDCHOZÍ VERZI

Verze dokumentu	Datum	Verze šablony	Popis změny	Změnu provedl
0.1	20. 05. 2016	0.1	Pracovní verze dokumentu, inicializační verze technického popisu k INTERFACE - IS MS2014+ x Seznam příjemců	TESCOSW / Navrátil P
1.0	09.03.2017	MatDat 0.2 SeznamVyzev 0.1 SeznamProjektů 0.1	<p>Sjednocující dokument exportu z IS MS2014+:</p> <ul style="list-style-type: none"> - Struktura programu (číselníky) MatDat.xml - Data výzev - Data Projektů (příjemců) <p>Stávající obsah SeznamPrijemcu nově předáván jako SeznamProjektů</p> <p>Nové položky v šablonách:</p> <p>MatDat: Přidání číselníku - Cílové skupiny projektu <CISCS> 5.2.1.2 <HL> Struktura programu <MENA></p> <p>SeznamProjektů: 5.4.1.1 <PRJ> Projekty/Operace <ID_VYZVA> <NAZEVA> <PROBLEM> <CIL></p> <p>5.4.1.3 <ADR> Adresa žadatele <RUIAN> <COBCENAZEV> <PSC> <CP> <CISOR> <WWW></p> <p>5.4.1.6 <PF> Přehled financování projektu <VerejneCelkem> <CV></p> <p>5.4.1.7 <CILSKUP> Cílové skupiny projektů</p> <p>Seznamvyzev: - Stávající obsah SeznamOperací nyní předáván v přepracované strukturované verzi jako SeznamVyzev - z původního znění údaje o programech (tabulky UMSHIPLinie <HL> a UMSHISC <SC> přesunuty do do MatDat.xml - Přidán detail výzvy 5.3.1.4 <SYNERGIEVYZVA> Synergie výzvy - Změny povinností u atributu <VYZVA></p> <p>Odstranění položek</p> <ul style="list-style-type: none"> - <ID_VYZVA> v tabulkách <VYZVAMODIFIKACE>, <SYNERGIEVYZVA>, <VYZVAHIERARCHIE> - <ID_OP> tabulka <SC> Specifické cíle 	TESCOSW Krausová V Navrátil P
1.1	07/2017	MatDat 0.3 SeznamVyzev 0.2 SeznamProjektů 0.2	<ul style="list-style-type: none"> - Přidání informace o licenci a právech v hlavičkách dávek - Adresy FO nebudou v dávce posílány 	TESCO SW

1.2	11/2017	MatDat 0.3 SeznamVyzev 0.2 SeznamProjektu 0.2 Evaluace 0.1	<ul style="list-style-type: none">- Přidání ZIP výstupu- Změna umístění XSD šablon Rozšíření přenosu <ul style="list-style-type: none">- Informace o evaluacích v souboru Evaluace.xml	TESCO SW
-----	---------	---	--	----------

5 POUŽITÁ DOKUMENTACE

[1] XML : Standardy komunikace na bázi XML: Použití ve finančních a podpůrných informačních systémech. Dokument ze dne 8.1.2002, verze 1.04, ASD Software, s.r.o. 2001 - 2002.

Viz. <http://www.mfcr.cz/download/xml/xmlkomunikace.zip>

[2] STANDARDY ISVS, - Standard ISVS pro komunikaci informačních systémů na bázi protokolů TCP/IP 002/01.04

6 DEFINICE DATOVÉHO OBSAHU JEDNOTLIVÝCH ZPRÁV

Do ukončení vývoje MS2014+ je datová věta v pracovní verzi a nezávazná. Kterákoliv položka může být změněna v závislosti na vývoji interních datových struktur MS2014+.

6.1 Popis exportního souboru z IS MS2014+

Úplná dávka (Full):

Schéma XML - samostatný soubor:

https://ms14xsd.mssf.cz/OpenData/v_x.x/MS14-MatDat.xsd

https://ms14xsd.mssf.cz/OpenData/v_x.x/MS14-SeznamVyzev.xsd

https://ms14xsd.mssf.cz/OpenData/v_x.x/MS14-SeznamProjektu.xsd

https://ms14xsd.mssf.cz/OpenData/v_x.x/MS14-Evaluace.xsd

kde „x“-ka nahrazují číselný kód příslušné verze schématu
První zveřejněná verze validačních šablon je 0.1

Příklad:

https://ms14xsd.mssf.cz/OpenData/v_0.3/MS14-MatDat.xsd

https://ms14xsd.mssf.cz/OpenData/v_0.2/MS14-SeznamVyzev.xsd

https://ms14xsd.mssf.cz/OpenData/v_0.2/MS14-SeznamProjektu.xsd

https://ms14xsd.mssf.cz/OpenData/v_0.1/MS14-Evaluace.xsd

Vlastní exportní dávky jsou vystaveny na adrese <https://ms14opendata.mssf.cz>

<https://ms14opendata.mssf.cz/MatDat.xml>

<https://ms14opendata.mssf.cz/SeznamVyzev.xml>

<https://ms14opendata.mssf.cz/SeznamProjektu.xml>

<https://ms14opendata.mssf.cz/Evaluace.xml>

Výstupy jsou dostupné i v komprimovaném formátu zip:

<https://ms14opendata.mssf.cz/MatDat.zip>

<https://ms14opendata.mssf.cz/SeznamVyzev.zip>

<https://ms14opendata.mssf.cz/SeznamProjektu.zip>

<https://ms14opendata.mssf.cz/Evaluace.zip>

Legenda:

První sloupec datového bloku	- název elementu v souboru XML
Druhý sloupec datového bloku	- slovní popis atributu
Třetí sloupec datového bloku	- datový typ
PK	- primární klíč
CK	- cizí klíč
VAR2	- formát - textové pole
NUM	- formát - číselné pole
DATE	- formát - datum
SC	- formát struktury specifického cíle
ZAD	- formát struktury subjektu projektu-žadatele
ADR	- formát adresy žadatele
PRJSC	- formát struktury specifických cílů projektu
UM	- formát struktury umístění
PF	- formát struktury přehledu financování
VYZVAHIERARCHIE	- umístění výzvy ve struktuře programu a specifickým cílům
VYZVAMODIFIKACE	- informace o důvodech modifikace výzvy
SYNERGIEVYZVA	- informace o Synergiích výzvy
ZAMERENI	- formát struktury tematického zaměření
PRILOHY	- formát struktury příloh k etapě evaluace
ZIP	- souborový formát pro kompresi a archivaci dat
XML	- obecný značkovací jazyk
*	- označení - povinný atribut

6.2 Údaje o programech - číselníky

Údaje o programech a číselníky

Samostatný výstupní soubor matričních dat **MatDat.xml**

6.2.1 <CISSP> Stavby projektů - číselník

<UNIKOD>	Obecný unikátní kód; na tento je odkazováno	VAR2(64)*
<KOD>	Kód	VAR2(64)
<NAZEV>	Název	VAR2(255)

6.2.2 <CISCS> Cílové skupiny projektu - číselník

<KOD>	Kód; na tento je odkazováno	VAR2(64)*
<NAZEV>	Název	VAR2(512)

6.2.3 <HL> Struktura programu

Tabulka <HL> přenáší údaje o hierarchické struktuře programu a jeho podřízených položkách

<ID>	Primární klíč	NUM(19)*
<ID_HIERARCHIE>	CK na HL.ID; definice hierarchické struktury programu	NUM(19)
<KOD>	Kód	VAR2(50)*
<NAZEV>	Název	VAR2(255)*
<ZKRATKA>	Zkratka	VAR2(64)
<PLATNOST>	Platnost A/N	VAR2(1)*
<TYPPL>	Typ struktury; přípustné hodnoty: OpProgram PriorOsa PriorUnieERNF PriorUnieEZFRV InvestPrior SpecCilERNF PriorOblastEZFRV Opatreni OpatreniEZFRV PodopatreniEZFRV ZamerERNF TituleZFRV	VAR2(20)*
<MENA>	Měna programu	VAR2(3)
<SC>	Struktura Specifických cílů; uváděny za úroveň OpProgram SC	

Pozn.1: pro TYPPL= OpProgram předávat ID_HIERARCHIE jako null;

Pozn.2: předávat jen typpl in (1,2,3,4,5,6,7,8,10,11,12,14)

6.2.4 <SC> Specifické cíle

Tabulka <SC> přenáší seznam specifických cílů

<ID>	Primární klíč	NUM(19)*
Vazby na strukturu programu:		
<ID_OSA>	CK na HL.ID; TYPPL= PriorOsa, PriorUnieERNF PriorUnieEZFRV	NUM(19)
<ID_IPP>	CK na HL.ID; TYPPL= InvestPrior, SpecCilERNF, PriorOblastEZFRV	NUM(19)
<ID_OPATRENI>	CK na HL.ID; TYPPL= Opatreni, OpatreniERNF, OpatreniEZFRV	NUM(19)
<ID_PODOPATRENI>	CK na HL.ID; TYPPL= PodopatreniEZFRV, ZamerERNF	NUM(19)
<ID_TITUL>	CK na HL.ID; TYPPL= TitulZamerEZFRV	NUM(19)
<KOD>	Kód	VAR2(32)*
<NAZEV>	Název	VAR2(255)
<PLATNOST>	Platnost A/N	VAR2(1)*
<FOND>	Fond specifického cíle	VAR2(64)

6.3 Údaje o Výzvách

Samostatný výstupní soubor **SeznamVyzev.xml**

6.3.1 <VYZVA> Výzvy

Tabulka <VYZVA> přenáší výzvy

<ID>	Primární klíč	NUM(19)*
<ID_PROGRAM>	CK na HL.ID; TYPPL= OpProgram	NUM(19)*
<KOD>	Číslo výzvy	VAR2(32)*
<NAZEV>	Název výzvy	VAR2(255)
<PLATNOST>	Platnost A/N	VAR2(1)*
<DRUHVYZVY>	Druh výzvy; Přípustné hodnoty: Kolova, Prubezna	VAR2(15)*
<VICEKOLOVA>	Model hodnocení; Přípustné hodnoty: Jednokolove, Dvoukolove	VAR2(15)*
<DATUMOTEVRENI2>	Datum zahájení příjmu předběžných žádostí o podporu; nerelevantní pro jednokolové	DATE
<DATUMUZAVRENI2>	Datum ukončení příjmu předběžných žádostí o podporu; nerelevantní pro jednokolové	DATE
<DATUMOTEVRENI>	Datum zahájení příjmu žádostí o podporu	DATE
<DATUMUZAVRENI>	Datum ukončení příjmu žádostí o podporu	DATE
<ALOKACECELKEM>	Alokace výzvy v CZK	NUM(14,2)
<ALOKACECELKEMEUR>	Alokace výzvy v EUR	NUM(14,2)
<OPRAVZADATEL>	Typ příjemce	VAR2(2000)
<SYNERGIE>	Synergie; Přípustné hodnoty Nesynergicka, Synergicka, CastecneSyn	VAR2(15)
<UZEMI>	Území (místo dopadu)	VAR2(2000)
<ODKAZDOKUMENT>	Odkaz na web	VAR2(128)
<DATUMZPRISTUPNENI2>	Datum zpřístupnění předběžných žádostí o podporu	DATE
<DATUMZPRISTUPNENI>	Datum zpřístupnění žádostí o podporu	DATE
<STAVKOD>	Kód stavu	VAR2(64)

<STAVNAZEV>	Název stavu	VAR2(255)
<VYZVAHIERARCHIE>	Umístění výzvy ve struktuře programu	VYZVAHIERARCHIE
<VYZVAMODIFIKACE>	Informace o důvodech modifikace výzvy	VYZVAMODIFIKACE
<SYNERGIEVYZVA>	Synergie výzvy	SYNERGIEVYZVA

6.3.2 <VYZVAHIERARCHIE> Výzva v hierarchii

Tabulka <VYZVAHIERARCHIE> určuje umístění výzvy ke struktuře programu a specifickým cílům.

<ID>	Primární klíč	NUM(19)*
<ID_SPECCIL>	CK na SC.ID; vazba na specifický cíl	NUM(19)*
<PLATNOST>	Platnost A/N	VAR2(1)

6.3.3 <VYZVAMODIFIKACE> Modifikace Výzvy

Tabulka <VYZVAMODIFIKACE> přenáší informace o důvodech modifikace výzvy.

<ID>	Primární klíč	NUM(19)*
<DUVODMODIF>	Důvody modifikace výzvy	VAR2(2000)*
<MODIFIKACE>	Předmět modifikace výzvy; Předávat .Modifikace.Nazev	VAR2(512)*
<PLATNOST>	Platnost A/N	VAR2(1)

Pozn.: předávat jen modifikace výzvy, označené ke zveřejnění; InfoModifikace='A'

6.3.4 <SYNERGIEVYZVA> Synergie výzvy

Tabulka <SYNERGIEVYZVA> přenáší informace o Synergiích výzvy.

<ID>	Primární klíč	NUM(19)*
<ID_ZRCADLOVYSC>	CK na UMSHISC.ID; vazba na synergický specifický cíl	NUM(19)*
<ID_ZRCADLOVAVYZVA>	CK na UMZVYZVA.ID; vazba na synergickou výzvu	NUM(19)

Pozn.: název synergického specifického programu je zprostředkovaně přes ID_ZRCADLOVYSC na UMSHISC; z UMSHISC přes ID_OP na UMSHIPLINIE atribut NAZEV.

6.4 Údaje o Projektech

Samostatný výstupní soubor **SeznamProjektu.xml**

6.4.1 <PRJ> Projekty/Operace

<ID>	Primární klíč	NUM(19)*
<ID_VYZVA>	CK na VYZVA.ID; z výstupu SeznamVyzev.xml	NUM(19)*
<KOD>	Registrační číslo projektu/operace	VAR2(50)*
<NAZ>	Název projektu CZ	VAR2(255)
<NAZEVA>	Název projektu EN	VAR2(255)
<POPIS>	Anotace projektu	VAR2(2000)
<PROBLEM>	Jaký problém projekt řeší?	VAR2(2000)
<CIL>	Co je cílem projektu?	VAR2(2000)
<DZRSKUT>	Skutečné datum zahájení fyzické realizace projektu	DATE
<DURPRED>	Předpokládané datum ukončení fyzické realizace prj	DATE
<DURSKUT>	Skutečné datum ukončení fyzické realizace projektu	DATE
<SUK>	Unikátní kód stavu; CISSP.UNIKOD z výstupu MatDat.xml	VAR2(64)
<ZAD>	Žadatel projektu	ZAD
<PRJSC>	Specifické cíle projektu	PRJSC
<UM>	Umístění projektu	UM
<PF>	Přehled financování projektu	PF

Pozn.: do dávek jsou generovány projekty typu:

IP	individuální projekt
ZJED	zjednodušený projekt
VP	velký projekt
FNFF	finanční nástroj

Pozn.: do dávek jsou generovány projekty, které se nacházejí ve stavu PP36 „Projekt ve fyzické realizaci“ a vyšším.

6.4.2 <ZAD> Žadatel projektu

<NAZ>	Název	VAR2(255)
<IC>	IČ	VAR2(10)
<HPF>	Kód právní formy	VAR2(64)
<ADR>	Adresa žadatele	ADR

6.4.3 <ADR> Adresa žadatele

<RUIAN>	Ruian kód	VAR2(15)
<KKOD>	Kód kraje	VAR2(5)
<KNAZEV>	Název kraje	VAR2(32)
<OKKOD>	Kód okresu	VAR2(6)
<OKNAZEV>	Název okresu	VAR2(32)
<OBKOD>	Kód obce	VAR2(6)
<OBNAZEV>	Název obce	VAR2(48)
<COBCENAZEV>	Část obce	VAR2(48)
<PSC>	PSČ	VAR2(5)
<CP>	Číslo popisné/evidenční	VAR2(4)
<CISOR>	Číslo orientační	VAR2(4)
	Ulice	VAR2(48)
<WWW>	Web žadatele	VAR2(255)

Pozn.: Adresa fyzických osob není generována (pro subjekty s HPF kódy P998, U100, U101, 100, 998).

6.4.4 <PRJSC> Specifické cíle projektu

<SC>	Vazba na SC.ID z výstupu MatDat.xml	NUM(19)*
------	-------------------------------------	----------

6.4.5 <UM> Umístění projektu

<T>	0 – Dopad, 1 – Místo realizace	NUM(1)
<NZ>	NUSZUJ	VAR2(64)

6.4.6 <PF> Přehled financování projektu

<CZV>	Celkové způsobilé výdaje (Celkové zdroje připadající na způsobilé výdaje)	NUM(18,2)
<EU>	Příspěvek unie	NUM(18,2)
<CNV>	Národní veřejné zdroje	NUM(18,2)
<SN>	Národní soukromé zdroje	NUM(18,2)
<S>	Soukromé zdroje	NUM(18,2)
<ESIF>	Míra spolufinancování z ESI fondů (Příspěvek Unie + Národní spolufinancování)	NUM(18,2)
<CV>	Celkové zdroje	NUM(18,2)

6.4.7 <CILSKUP> Cílové skupiny projektů

<CSKOD>	Kód cílové skupiny; CISCS.KOD z výstupu MatDat.xml	VAR2(64)*
---------	--	-----------

6.5 Evaluace

Samostatný výstupní soubor **Evaluace.xml**

6.5.1 <EVALUACE>

<ID>	Primární klíč	NUM(19)*
<PROGRAM>	Název programové linie	VAR2(255)*
<KOD>	Kód evaluace	VAR2(24)*
<NAZEVEVAL>	Název evaluace	VAR2(255)
<POPIS>	Předmět evaluace – popis	VAR2(2000)
<TYPDLEFAZE>	Typ z hlediska fáze programu	VAR2(1000)
<TYPHLEDISKA>	Typ z hlediska povahy	VAR2(2000)
<DATUMUKONREALSKUT>	Datum skutečného ukončení realizace	DATE
<ZAMERENI>	Tematické zaměření evaluace	ZAMERENI
<ETAPA>	Etapa evaluace	ETAPA

6.5.2 <ETAPA>

<KOD>	Kód etapy	VAR2(24)
<NAZEV>	Název etapy evaluace	VAR2(255)
<POPIS>	Předmět evaluace – popis	VAR2(2000)
<TYPHLEDISKA>	Typ z hlediska povahy	VAR2(2000)
<DATUMUKONREALSKUT>	Datum skutečného ukončení realizace	DATE
<ZAMERENI>	Tematické zaměření etapy	ZAMERENI
<PRILOHA>	Webový odkaz na evaluaci	PRILOHY

6.5.3 <PRILOHY>

<LINKDMS>	Odkaz na dokument v DMS	VAR2(512)
<LINK>	Veřejný odkaz na www	VAR2(1000)

6.5.4 <ZAMERENI> Tematické zaměření

<NAZEV>	Název zaměření	VAR2(2000)
<POPIS>	Popis	VAR2(2000)