



**Statutární město Karlovy Vary jako nositel integrované strategie
„Integrovaný plán rozvoje území Karlovy Vary“
IPRÚKV°**

vyhlašuje

**změny v 5. výzvě k předkládání projektových záměrů pro opatření
IPRÚKV°**

**A2.1
CYKLODOPRAVA**

**VE VAZBĚ NA VÝZVU ŘÍDÍCÍHO ORGÁNU IROP Č. 51 –
UDRŽITELNÁ DOPRAVA - INTEGROVANÉ PROJEKTY IPRÚ**

Přehled změn k datu 16. 8. 2017		
Položka	Popis změny	Zdůvodnění změny
Odkaz na Obecná a Specifická pravidla výzvy Řídícího orgánu IROP	Změna textace na: „ DotaceEU.cz - Výzva č. 51 Udržitelná doprava - integrované projekty IPRÚ “	V návaznosti na předchozí změnu ze dne 4.8.2017, týkající se upřesnění platnosti verze Obecných a Specifických pravidel pro žadatele a příjemce ve vazbě na výzvu ŘO k datu vyhlášení výzvy nositele IPRÚ (v poli výzvy Věcná způsobilost), bylo provedeno sjednocení odkazů na platnou verzi Pravidel v dalším poli výzvy.



Identifikace výzvy	
Operační program	Integrovaný regionální operační program (IROP)
Specifický cíl IROP	1.2 Zvýšení podílu udržitelných forem dopravy
Číslo výzvy ŘO IROP	51
Číslo výzvy nositele IPRÚ	5.
Opatření integrované strategie	A2.1. Rekonstrukce a výstavba komplexní sítě pro cyklodopravu vč. související infrastruktury za účelem zvýšení dopravní mobility obyvatel
Podopatření integrované strategie	Není relevantní
Druh výzvy	kolová
Název pracovní skupiny Řídicího výboru IPRÚ	Pracovní skupina „Cyklodoprava“

Termíny	
Datum a čas vyhlášení výzvy nositele IPRÚ	16. 02. 2017, 12:00
Datum a čas jednání pracovní skupiny Řídicího výboru IPRÚ	17. 03. 2017, 09:30
Datum a čas zahájení příjmu projektových záměrů do pracovní skupiny	16. 02. 2017, 12:00



Datum a čas ukončení příjmu projektových záměrů do pracovní skupiny	06. 03. 2017, 12:00
Datum zahájení realizace projektu	Datem zahájení realizace projektu se rozumí datum prvního právního úkonu týkajícího se aktivit projektu, na které jsou vynaloženy způsobilé výdaje. Datum zahájení realizace projektu může být stanoven nejdříve na 1. 1. 2014, a to i v případě, že první právní úkon byl učiněn před tímto datem.
Datum ukončení realizace projektu	Do 30. 9. 2018 Realizace projektu nesmí být ukončena před podáním žádosti o podporu do MS2014+

Podpora	
Celková částka dotace z Evropského fondu pro regionální rozvoj a státního rozpočtu pro výzvu	Evropský fond pro regionální rozvoj – 51 076 500 Kč Státní rozpočet (maximálně) – 3 004 500 Kč
Míra podpory z Evropského fondu pro regionální rozvoj a státního rozpočtu	Evropský fond pro regionální rozvoj – 85 % státní rozpočet: - kraje, obce – 5 %
Minimální a maximální výše celkových způsobilých výdajů projektu	Není stanovena
Podmínky veřejné podpory	Nezakládá veřejnou podporu ve smyslu článku 107 odst. 1 Smlouvy o fungování Evropské unie

Zacílení podpory	
Typy podporovaných projektů	Rekonstrukce, modernizace a výstavba komunikací pro cyklisty a liniových opatření pro cyklisty v hlavním dopravním prostoru pozemních komunikací
Území realizace	Území aglomerace IPRÚKV° - vymezení aglomerace vychází z integrovaného nástroje IPRÚKV° http://www.kvprojekty.eu/integrované-nastroje/ipru-kv/dokument , více viz kap. 1 V odůvodněných případech je možný přesah realizace projektu za hranice vymezené aglomerace, např. pokračování výstavby, rekonstrukce či modernizace úseku komunikace pro cyklisty za hranicemi aglomerace.



	Území aglomerace musí mít z realizace projektu prokazatelně úplný nebo převažující prospěch. Výdaje spojené s realizací projektu za hranicí aglomerace jsou nezpůsobilé.
Oprávnění žadatelé	Kraje, obce
Cílová skupina	Obyvatelé, návštěvníci, dojíždějící za prací a službami, uživatelé veřejné dopravy

Věcné zaměření	
Podporované aktivity	<ul style="list-style-type: none">• Rekonstrukce, modernizace a výstavba samostatných stezek pro cyklisty nebo stezek pro cyklisty a chodce se společným nebo odděleným provozem s dopravním značením C8a,b, C9a,b nebo C10a,b, sloužících k dopravě do zaměstnání, škol a za službami• Rekonstrukce, modernizace a výstavba jízdnic pruhů pro cyklisty nebo společných pásů pro cyklisty a chodce v přidruženém prostoru silnic a místních komunikací s dopravním značením C8a,b, C9a,b nebo C10a,b, sloužících k dopravě do zaměstnání, škol a za službami• Úprava a realizace liniových opatření pro cyklisty v hlavním dopravním prostoru silnic a místních komunikací v podobě vyhrazených jízdnic pruhů pro cyklisty nebo vyhrazených jízdnic pruhů pro autobusy a jízdnic kola, sloužících k dopravě do zaměstnání, škol a za službami
Indikátory	7 61 00 – Délka nově vybudovaných cyklostezek a cyklotras 7 62 00 – Délka rekonstruovaných cyklostezek a cyklotras



	7 64 01 – Počet parkovacích míst pro jízdní kola
--	--

Náležitosti projektového záměru	
Struktura projektového záměru	Projektové záměry musí obsahovat minimálně informace obsažené ve vzoru projektového záměru a žadatel je povinen využít vzor projektového záměru, který je přílohou této výzvy.
Povinné přílohy	1. Doklady o právní subjektivitě žadatele Dobrovolné svazky obcí dokládají zakládací smlouvu dobrovolného svazku obcí. Organizace zřizované nebo zakládané dobrovolnými svazky obcí dokládají zřizovací či zakládací listinu nebo jiný dokument o založení. Ostatní žadatelé právní subjektivitu nedokládají.
Forma a způsob podání projektového záměru	Projektový záměr včetně příloh je nutné podat písemně na podatelnu MMKV, Moskevská 21, Karlovy Vary ve 2 paré (1 paré originál, 1 paré prostá kopie) současně s elektronickou podobou (prostý scan) všech dokumentů v některém z formátů *.doc, *.docx, *.xls, *.xlsx, pdf na CD či DVD (vše v uzavřené obálce, nadepsané „IPRÚKV – projektový záměr, výzva č. 5 - neotvírat“)

<u>Způsobilé výdaje</u>	
Věcná způsobilost	Žadatel se řídí do vydání právního aktu Obecnými a Specifickými pravidly pro žadatele a příjemce integrovaných projektů pro výzvu č. 51 IROP ve znění platném ke dni vyhlášení výzvy, tj. Obecnými pravidly (verze 1.7, platnost od 22. 12. 2016), Specifickými pravidly (verze 1.1, platnost od 25. 11. 2016). V době realizace, tj. od data vydání právního aktu, se příjemce řídí vždy aktuální verzí výše uvedených Pravidel. DotaceEU.cz - Výzva č. 51 Udržitelná doprava - integrované projekty IPRÚ
Časová způsobilost	1. 1. 2014 - 30. 9. 2018



Další detaily výzvy	
Provádění změn výzvy	<p>Kolové výzvy nelze měnit nebo rušit, pokud to není vynuceno právními předpisy nebo změnou metodického prostředí. Možnost provádět změny v této výzvě má nositel integrovaného nástroje, o změně nebudou žadatelé informováni prostřednictvím MS2014+, ale na webových stránkách nositele, změny ve výzvě se nevztahují na projektové záměry, které již žadatelé podali.</p> <p>Nositel strategie bude o změnách výzvy nositele informovat na http://www.kvprojekty.eu/integrované-nastroje/ipru-kv/</p>
Příjmy projektu	<p>Projekty nemohou vytvářet příjmy podle čl. 61 Obecného nařízení.</p> <p>Projekty mohou vytvářet příjmy podle čl. 65 odst. 8 Obecného nařízení – jiné peněžní příjmy (viz 3.5.8 Specifických pravidel 51. Výzvy IROP).</p>
Způsob hodnocení	<p>Předložené projektové záměry budou zařazeny na projednání do pracovní skupiny „Cyklodoprava“.</p> <p>Smyslem této výzvy je vytvořit z projektových záměrů soubor naplňující ze 100 % alokaci výzvy nositele integrovaného nástroje a hodnoty indikátorů IPRÚKV°.</p> <p>Proces projednávání projektového záměru v IPRÚ:</p> <ol style="list-style-type: none">1. Nositel integrované strategie vyhláší výzvu na předkládání projektových záměrů po vyhlášení výzvy ŘO IROP na podporu integrovaných projektů IPRÚ.2. V termínu daném touto výzvou projedná pracovní skupina Řídicího výboru IPRÚKV° projektové záměry, z nichž vytvoří soubor (soubory) projektových záměrů, soubory budou poté předloženy Řídicímu výboru IPRÚKV°. <p>Během jednání pracovní skupiny bude možnost vracet projektové záměry k dopracování za účelem 100% naplnění alokace a 100% naplnění indikátorů. V případě vrácení projektových záměrů bude nastavena dostatečně dlouhá lhůta na jejich přepracování (tzn. projektový záměr se nebude přepracovávat na jednání pracovní skupiny). V případě přepracování projektového záměru, bude</p>



na dalším jednání pracovní skupiny vyžadována jeho nová, podepsaná verze. Na jednání pracovní skupiny se účastníci dohodnou na případném dalším jednání a na formě podání přepracovaných projektových záměrů.

3. Řídící výbor posoudí soulad **projektových záměrů** s IPRÚKV° a výzvou nositele integrovaného nástroje dle kritérií uvedených v příloze výzvy č. 1.
4. Řídící výbor posoudí míru přispění **souborů projektových záměrů** k plnění integrované strategie. V případě, že bude předloženo více souborů projektových záměrů s finančními požadavky překračujícími alokaci výzvy, Řídící výbor doporučí ty soubory projektových záměrů, které budou vyhodnoceny jako nejvíce přispívající k plnění integrované strategie až do výše volné finanční alokace výzvy, a to na základě kritérií uvedených v příloze výzvy č. 1.
5. Projektovým záměrům, které vyhoví kritériím souladu s IPRÚKV° a zároveň budou součástí souborů projektových záměrů, které největší měrou přispívají k plnění integrované strategie, vydá Řídící výbor vyjádření o jejich souladu či nesouladu s integrovanou strategií. Řídící výbor vydá vyjádření o souladu či nesouladu s integrovanou strategií všem projektovým záměrům, které byly projednány pracovní skupinou.
6. Po projednání Řídícím výborem zpracuje žadatel žádost o podporu v MS2014+. Vyjádření Řídícího výboru je její **povinnou přílohou** pro předložení do výzvy ŘO IROP.

Samotné hodnocení žádostí o podporu bude provádět Centrum pro regionální rozvoj kontrolou formálních náležitostí a přijatelnosti. Věcné hodnocení se neprovádí.

Více k hodnocení ze strany CRR viz kap. 5 Specifický pravidel „Hodnocení a výběr projektů“

Podrobné informace jsou uvedeny v Operačním manuálu pro žadatele na:

[KVProjekty - odbor strategií a dotací MMKV | Integrovaný plán rozvoj území Karlovy Vary](#)



Kritéria pro posouzení projektového záměru na ŘV IPRÚ	Seznam kritérií pro posouzení souladu projektového záměru s integrovanou strategií IPRÚ je uveden v příloze č. 1 této výzvy.
Další specifika výzvy	Úsek, kde bude budována či rekonstruována cyklostezka, musí být součástí tzv. „Generelu rozvoje cyklistické dopravy“. Vyjádření ŘV je jako příloha úplné žádosti o podporu platné do data, které je v projektovém záměru uvedeno jako nejzazší termín podání žádosti o podporu. V souladu s nastavením integrované strategie IPRÚKV° se předpokládá naplnění indikátorů v těchto cílových hodnotách: Délka nově vybudovaných cyklostezek a cyklotras: 2,5 km Délka rekonstruovaných stezek a cyklotras: 6 km Počet parkovacích míst pro jízdní kola: 44 Plnění indikátorů na úrovni projektového záměru by mělo odpovídat výši požadovaného rozpočtu projektového záměru vzhledem k alokaci výzvy.
Odkaz na Obecná a Specifická pravidla výzvy Řídícího orgánu IROP	DotaceEU.cz - Výzva č. 51 Udržitelná doprava - integrované projekty IPRÚ
Kontakty pro poskytování informací	tematický koordinátor pro oblast dopravy: Mgr. Jakub Mráz, Jakub.Mraz@seznam.cz , 353 505 322 manažer IPRÚKV°: Tomáš Sýkora, t.sykora@mmkv.cz , 604 584 637 Manažer IPRÚKV° a tematický koordinátor poskytují konzultace a metodickou podporu týkající se vazby a souladu předkládaných projektových záměrů ve vztahu k IPRÚKV° jako celku. Centrum pro regionální rozvoj (CRR): http://www.crr.cz/cs/kontakty/kontakty-irop/karlovarsky-kraj/ CRR poskytuje metodickou a konzultační podporu s ohledem na možnosti podpory v jednotlivých specifických cílech Integrovaného regionálního operačního programu.
Seznam příloh výzvy:	P1 Seznam kritérií pro posouzení souladu projektového záměru s integrovanou strategií IPRÚ KV P2-A Vzor projektového záměru



Karlovy VARY°

	P2-B	Pokyny k vyplnění projektového záměru
	P3	Vzor vyjádření řídicího výboru o souladu/nesouladu projektového záměru s integrovanou strategií
	P4	Závazky vyplývající ze stanoviska SEA
	P5	Operační manuál pro žadatele



PŘÍLOHA 1
Výzvy č. 5 nositele IPRÚKV°
A2.1

„CYKLODOPRAVA“

Seznam kritérií pro posouzení souladu projektového záměru s integrovanou strategií IPRÚKV°

1) Nejprve budou jednotlivé projektové záměry posouzeny individuálně dle níže uvedených kritérií:

Kritéria přijatelnosti	Zdroj informací	Specifikum kritéria	ANO/NE
Projektový záměr je v souladu s tematickým zaměřením IPRÚ, opatřením A2.1	Projektový záměr	Opatření A2.1: Rekonstrukce a výstavba komplexní sítě pro cyklo dopravu vč. související infrastruktury za účelem zvýšení dopravní mobility obyvatel	
Potřebnost realizace projektového záměru je odůvodněná.	Projektový záměr + příp. jiný dokument	Řídící výbor posoudí, zda jsou důvody uvedené v projektovém záměru relevantní.	
Projektový záměr popisuje pozitivní dopad projektu na vymezené území. ¹	Projektový záměr	<ul style="list-style-type: none"> - součást aglomerace IPRÚKV° - má pozitivní dopad na cílovou skupinu ve výše uvedeném území - součástí tzv. „Generelu rozvoje cyklistické dopravy“ 	
Projektový záměr je v souladu s harmonogramem uvedeným ve výzvě.	Projektový záměr	<ul style="list-style-type: none"> - zahájení realizace po 1. 1. 2014 - ukončení realizace nejpozději 30. 9. 2018 	

¹ V odůvodněných případech je možný přesah realizace projektu za hranice vymezené aglomerace, např. pokračování výstavby, rekonstrukce či modernizace úseku komunikace pro pěší nebo cyklisty za hranicemi aglomerace.

Území aglomerace musí mít z realizace projektu prokazatelně úplný nebo převažující prospěch. Výdaje spojené s realizací projektu za hranicemi aglomerace jsou nezpůsobilé.



Karlový VARY°

Projektový záměr má jednoznačně popsané financování v souladu s výzvou.	Projektový záměr	<ul style="list-style-type: none"> - max. objem celkových způsobilých výdajů (60 090 000 Kč) - správná výše podílu EU (max. 85 %) - správná výše podílu SR (0/5/15 %, v závislosti na typu žadatele) 	
Projektový záměr má jednoznačně určené žadatele a v případě dalších zapojených subjektů je jednoznačně popsána jejich role v projektu.	Projektový záměr + doklad o právní subjektivitě	<ul style="list-style-type: none"> - typ žadatele odpovídá výzvě - v případě dalších zapojených subjektů je jednoznačně popsána jejich role v projektu. 	
Projektový záměr přispívá k naplnění indikátorů příslušného opatření IPRÚKV°	Projektový záměr	<p>7 61 00 – Délka nově vybudovaných cyklostezek a cyklotras</p> <p>7 62 00 – Délka rekonstruovaných stezek a cyklotras</p> <p>7 64 01 – Počet parkovacích míst pro jízdní kola</p>	
Projektový záměr nepřevyšuje výši volné finanční alokace výzvy nositele IPRÚKV°.	Projektový záměr	<ul style="list-style-type: none"> - pokud je soubor projektů tvořen pouze jedním projektovým záměrem, pak objem požadované dotace projektového záměru nesmí převýšit alokaci výzvy (51 076 500 Kč ERDF) - pokud je soubor projektů tvořen více projektovými záměry, pak celkový objem požadované dotace souboru, jehož je projektový záměr součástí, nesmí převyšovat alokaci výzvy (51 076 500 Kč ERDF) 	
Předkladatelé prokazatelně připravovali projektový záměr v koordinaci s nositelem IPRÚKV°	Projektový záměr + prezenční listiny a zápisy z jednání PS; memorandum (či jiný doklad) o spolupráci s ostatními partnery	minimálně od vyhlášení výzvy do předložení projektového záměru Řídicímu výboru	



Výsledky projektu jsou udržitelné (pokud je relevantní - udržitelností se rozumí povinnosti dle čl. 71 nařízení č. 1303/2013). ²	Projektový záměr + příp. jiný dokument		
Předkladatel předložil projektový záměr v úplném rozsahu včetně všech povinných příloh	Projektový záměr + povinné přílohy	- projektový záměr obsahuje všechny požadované informace - doklad o právní subjektivitě	

- 2) V případě, že výstupem z pracovní skupiny bude více souborů projektových záměrů, které budou přesahovat parametry výzvy, porovná RV předložené soubory projektových záměrů vzájemně mezi sebou na základě posouzení míry přispění souborů projektových záměrů k plnění integrované strategie. Posuzovány budou soubory projektových záměrů se zahrnutím pouze těch projektových záměrů, které v předchozím kole hodnocení získaly ve všech kritériích „ANO“. (Ze souborů projektových záměrů budou nejprve odstraněny projektové záměry, které neprošly úspěšně předchozím kolem hodnocení, takto očištěné soubory projektových záměrů budou posuzovány v tomto kole.)

Posouzení souborů projektových záměrů proběhne na základě těchto kritérií

Kritérium	Popis kritéria	Způsob hodnocení
Jednotkové náklady vztahované k délce nových cyklostezek	Součet celkových způsobilých výdajů za celý soubor projektů děleno součtem km nových cyklostezek	nejlépe hodnocený je soubor projektů s nejnižšími jednotkovými náklady
Jednotkové náklady vztahované k délce rekonstruovaných cyklostezek	Součet celkových způsobilých výdajů za celý soubor projektů děleno součtem km rekonstruovaných cyklostezek	nejlépe hodnocený je soubor projektů s nejnižšími jednotkovými náklady
Počet parkovacích míst pro jízdní kola	Součet počtu parkovacích míst pro jízdní kola děleno počtem projektových záměrů v souboru	nejlépe hodnocený je soubor projektů s nejvyšším počtem pořízených parkovacích míst pro jízdní kola

U každého výše uvedeného kritéria budou soubory projektů seřazeny sestupně. Každému souboru projektových záměrů budou připisovány body dle míry splnění daného kritéria (n = počet souborů projektových záměrů; max. počet bodů u nejlépe hodnoceného kritéria je n , druhý v pořadí = $n-1$,...

² V případě, že kritérium není relevantní, do sloupce „ANO/NE“ uveďte „není relevantní“. Možnost uvést do výsledku hodnocení „není relevantní“ se vztahuje pouze na kritérium týkající se udržitelnosti výsledků projektu (nevztahuje se na jiné kritérium ze seznamu kritérií přílohy č. 15).



Karlovy VARY°

poslední = 1 bod). Každý soubor projektových záměrů získá celkový počet bodů součtem bodů dílčích kritérií.

Jednotlivé soubory projektových záměrů budou seřazeny podle získaných celkových bodů dle výše uvedených kritérií a doporučené budou soubory projektových záměrů do výše alokace výzvy.

V případě, že výstupem z pracovní skupiny nebude víc konkurenčních souborů projektových záměrů, získá jediný obdržený soubor projektových záměrů automaticky doporučující stanovisko. V případě rovnosti bodů se rozhodne o pořadí dle kritéria délky nově vybudované infrastruktury" t.j. budou-li mít projekty shodně bodů, "vyhraje" ten s více km nových cyklostezek

- 3) Doporučující vyjádření obdrží ty projektové záměry, které úspěšně prošly zároveň oběma koly hodnocení, tzn. získaly v hodnocení projektových záměrů ve všech kritériích „ANO“ a zároveň jsou součástí souboru projektových záměrů, který získal v hodnocení souborů projektových záměrů doporučující stanovisko.



PŘÍLOHA 2B
Výzvy č. 5 nositele IPRÚKV°

A2.1

„CYKLODOPRAVA“

Pokyny k vyplnění projektového záměru

Předkladatelé na základě výzvy nositele předkládají projektové záměry zpracované v rozsahu projektové fiše dle přílohy 2 A výzvy. Takto vyplněné projektové záměry budou předmětem projednání v pracovní skupině, kde se mohou následně upravovat na základě společných diskusí členů pracovní skupiny. Níže uvedené pokyny slouží jako návod k vyplnění formuláře projektového záměru.

Název projektu		Stručný název projektu umožňující jeho jednoznačnou identifikaci
Místo realizace projektu		Přesná adresa místa realizace projektu. V případě širší územní realizace přesný popis území (vymezení obcí, příslušných částí, čtvrtí apod.). V případě neinvestičních projektů uvedení jednak místa fyzické realizace (sídlo, příp. místní pobočka příjemce) a jednak dosahu realizace (např. odkud bude cílová skupina). Možno doplnit nepovinnou mapovou přílohou.
Jméno/název žadatele		oficiální název žadatele
právní forma		právní forma v souladu s rejstříkem
jméno statutárního zástupce		jméno statutárního zástupce v souladu s rejstříkem
adresa		oficiální adresa, příp. doplněno o adresu pobočky či místní kanceláře, kde bude projekt administrován
kontaktní osoba		jméno kontaktní osoba, s níž bude nositel komunikovat, zvát ji na pracovní skupiny apod.
telefon		telefon na kontaktní osobu
e-mail		e-mailová adresa na kontaktní osobu
Předpokládaný harmonogram	zahájení realizace projektu	termín zahájení fyzické realizace projektu ve formátu MM/RRRR Je nutné uvádět reálný odhad zahájení realizace projektu, který bude vyžadován při prokazování souladu samotného projektu s tímto projektovým záměrem (datum zahájení realizace projektu se musí shodovat v projektovém záměru i žádosti o podporu)



		Při plánování odhadu zahájení realizace je nutné brát v potaz lhůty související s výběrovým řízením apod.
	ukončení realizace projektu	termín ukončení realizace projektu (tzn. ukončení projektu vč. předložení závěrečné monitorovací zprávy s žádostí o platbu) ve formátu MM/RRRR Je nutné uvádět reálný odhad zahájení realizace projektu, který bude vyžadován při prokazování souladu samotného projektu s tímto projektovým záměrem. Pozdější datum ukončení bude posuzován jako nesoulad projektu s projektovým záměrem. Při plánování odhadu ukončení realizace je nutné brát v potaz lhůty související se samotnou žádostí o poskytnutí podpory, s výběrovým řízením apod.
	počet etap projektu	Počet etap, na které bude realizace projektu rozdělena. Etapizace umožňuje plynulejší cash-flow projektu (žádosti o proplacení po jednotlivých etapách). Kromě počtu etap se uvede i jejich časové vymezení (MM/RRRR – MM/RRRR) za každou plánovanou etapu.
	termín předložení žádosti o podporu řídicímu orgánu operačního programu	Předpokládaný termín předložení úplné žádosti o podporu příslušnému ŘO/ZS v ISKP. Je nutné uvádět reálný odhad termínu podání žádosti. Pozdější datum předložení žádosti o podporu bude posuzován jako nesoulad projektu s projektovým záměrem. Při plánování odhadu zahájení realizace je nutné brát v potaz lhůty související s přípravou veškerých požadovaných příloh, jako jsou dokumentace, vypořádání vlastnických vztahů apod.
Zařazení do IPRÚKV°	prioritní oblast IPRÚKV°	A: UDRŽITELNÁ DOPRAVA
	specifický cíl IPRÚKV°	A2 Zvýšit podíl udržitelných a ekologicky nenáročných forem dopravy na dopravních výkonech
	opatření IPRÚKV°	A2.1 Rekonstrukce a výstavba komplexní sítě pro cyklo dopravu vč. související infrastruktury za účelem zvýšení dopravní mobility obyvatel
	vazba na aktivitu IPRÚ	Výstavba cyklostezek a cyklotras včetně doplňkové infrastruktury Rekonstrukce a modernizace stávajících cyklostezek a cyklotras
	číslo výzvy nositele strategie	5



Zařazení do operačního programu	operační program	IROP
	prioritní osa	1
	specifický cíl	1.2
	investiční priorita	7c
	číslo výzvy řídicího orgánu	51
Financování	celkové výdaje	Odhad celkových výdajů projektu (suma způsobilých i nezpůsobilých výdajů) v Kč
	z toho celkové nezpůsobilé výdaje	Odhad celkových nezpůsobilých výdajů v Kč (v součtu s celkovými způsobilými výdaji musí odpovídat částce celkových výdajů)
	z toho celkové způsobilé výdaje	Odhad celkových způsobilých výdajů v Kč (v součtu s celkovými nezpůsobilými výdaji musí odpovídat částce celkových výdajů)
	- z toho požadovaná dotace EU	Požadovaná výše dotace z příslušného fondu ERDF (vypočítaná dle stanovené míry kofinancování z celkových způsobilých výdajů uvedené ve výzvě) – uvedeno v % i Kč
	- z toho požadovaná dotace SR	Požadovaná výše dotace ze státního rozpočtu (vypočítaná dle stanovené míry kofinancování z celkových způsobilých výdajů uvedené ve výzvě) – uvedeno v % i Kč

Rozsah každého popisného pole max. 2000 znaků včetně mezer

Popis projektu (*Problémy, které má realizace projektu vyřešit, přílohou mohou být analýzy, studie apod.*)

Popsat cíl projektu, uvést, jaké problémy projekt řeší a jakým způsobem. Popsat aktuální stav a způsob řešení problému. Uvést, co bude předmětem řešení projektu (rekonstrukce, popř. výstavba nové komunikace, definování rozsahu investiční výstavby, způsob využití komunikací apod.). Popsat souvislosti projektu s dalšími okolnostmi (cyklodoprava do zaměstnání, škol, či za službami, posílení bezpečnosti dopravy, apod.)

<http://www.strukturalni-fondy.cz/cs/Microsites/IROP/Vyzvy/Vyzva-c-51-Udrzitelna-doprava-integrované-projekty-IPRU>

UPOZORNĚNÍ: V rámci této výzvy je nutné uvést počet km nově zbudovaných či zrekonstruovaných cyklostezek

Potřebnost projektu (*z čeho vychází potřeba, je podloženo analýzami, je zmapována cílová skupina*)



Popsat, z čeho vychází potřeba projektu, jak byla analyzována. Uvést objektivní příčiny současného stavu a rizika plynoucí v případě neřešení stávající situace. Zdůraznit, co realizace projektu přinese, čemu bude sloužit (vhodné uvést v rozdílové variantě oproti neřešení stávajícího problému), kdo a jak bude výstupy projektu využívat.

Přílohou mohou být analýzy, studie apod.

Je projekt součástí nějaké strategie (*komunitní plán obce, střednědobý plán kraje, program rozvoje obce apod.*)

Odkázat na stávající dokumenty, v nichž je potřeba realizace uvedena. Opřít potřebnost projektu o stávající strategické dokumenty, studie, programy rozvoje apod. Uvést bližší specifikaci v dané strategii (priorita, opatření, cíl...).

2. UPOZORNĚNÍ: Úsek, kde bude budována či rekonstruována cyklostezka musí být součástí tzv. „Generelu rozvoje cyklistické dopravy“

Připravenost projektu (*jen záměr/existují studie/existuje projektová dokumentace apod.*)

Popsat a doložit aktuální stav připravenosti projektu. Zejména zdůraznit stav projektové dokumentace (stupeň a aktuální platnost).



V rámci připravenosti projektu uveďte, zda již byla realizována nebo je připravena veřejná zakázka se vztahem k aktivitám projektu (rozsah, stav veřejné zakázky)

Popsat předpokládané veřejné zakázky plánované při realizaci projektu. Uvést finanční objem a typ veřejné zakázky a aktuální stav připravenosti (např. zpracována zadávací dokumentace, VŘ vyhlášeno, VŘ probíhá, VŘ dokončeno...).

Popis pozitivního dopadu na vymezené území

Popsat efekty, které projekt přinese pro celou aglomeraci IPRÚ Karlovy Vary. Jak realizace projektu ovlivní území aglomerace, jaké přínosy v krátkodobém i dlouhodobém časovém horizontu projektu bude mít. Pokud má projekt pozitivní dopad na širší území v rámci aglomerace, je možné doplnit mapovou přílohou.

Popis cílové skupiny (napište konkrétní cílovou skupinu/y)

Uvést cílové skupiny, které budou využívat výstupy projektu.



Způsob zajištění naplnění indikátorů
Uvést, jakým způsobem budou naplněny indikátory relevantní k této výzvě. Jak bude zajištěno, že dojde k naplnění indikátorů.
Způsob zajištění udržitelnosti projektu
Popsat, jak bude zajištěna udržitelnost projektu jak po stránce technické, tak po stránce finanční a organizační (personální).

Finanční plán v jednotlivých letech				
	<i>Celkové způsobilé výdaje</i>	<i>Podíl EU</i>	<i>Národní zdroje (SR)</i>	<i>Vlastní zdroje žadatele</i>
2017				
2018				
Celkem				

Částky uvádět v celých Kč.

	Finanční a typové rozdělení aktivit (<i>hlavní/vedlejší aktivity dle výzvy ŘO</i>)			
	<i>Typ hlavní aktivity</i>	<i>Hlavní aktivity (85 %)</i>	<i>Typ vedlejší aktivity</i>	<i>Vedlejší aktivity (15 %)</i>
2017				
2018				

Uvést zvlášť typy hlavních a typy vedlejších aktivit a odhad jejich finančního podílu na všech aktivitách. Limity poměrů mezi hlavními a vedlejšími aktivitami jsou dány výzvou.

Indikátory	Jednotka	Cílová hodnota
------------	----------	----------------



7 61 00 – Délka nově vybudovaných cyklostezek a cyklotras	km	
7 62 00 – Délka rekonstruovaných stezek a cyklotras	km	
7 64 01 – Počet parkovacích míst pro jízdní kola	ks	

Enviromentální indikátory pro monitoring IPRÚ KV				
Referenční cíl	Indikátor	Jednotka	Zdroj dat	Hodnota
RC1: Snížení emisí způsobujících změnu klimatu nebo znečištění ovzduší, adaptace na změny klimatu	Snížení emisí CO2	tun/rok	Projektová dokumentace žadatele; MŽP, města, obce	
RC2: Ochrana zemědělské půdy a pozemků určené k plnění funkcí lesa před záboru, degradací a znečištěním	Plocha nového záboru zemědělského půdního fondu	ha	MŽP, Krajský úřad Karlovarského kraje, města a obce	
RC10: Ochrana zdraví obyvatelstva (včetně ochrany před zátěží hlukem z dopravy a z průmyslu)	Snížení hlukové zátěže obyvatelstva	Počet obyvatel	MŽP; města a obce; Krajská hygienická stanice, Český statistický úřad	

Environmentální indikátory neslouží k hodnocení projektových záměrů, ale pro vykazování v rámci monitoringu integrované strategie IPRÚ KV jako celku na základě požadavků SEA. V případě, že některý z environmentálních indikátorů není pro daný typ projektu relevantní, uvést „nerelavantní“, v opačném případě vyplnit hodnotu (vč. nulových hodnot) dle reálných hodnot týkajících se jednotlivých kritérií (např. rozdíl mezi současným stavem emisí a stavem emisí po realizaci projektu, plochou nově zabrané zemědělské plochy, nebo počtem obyvatel, kterým se realizací projektu sníží hladina hlukové zátěže)

Zapojené subjekty	
Identifikace zapojeného subjektu č. 1	
role zapojeného subjektu	



<i>právní forma</i>	
<i>statutární orgán</i>	
<i>adresa</i>	
Identifikace zapojeného subjektu č. 2	
role zapojeného subjektu	
<i>právní forma</i>	
<i>statutární orgán</i>	
<i>adresa</i>	
Identifikace zapojeného subjektu č. 3	
role zapojeného subjektu	
<i>právní forma</i>	
<i>statutární orgán</i>	
<i>adresa</i>	
<i>V případě potřeby použijte samostatný list</i>	

Neuvádět dodavatele, ale partnerské organizace, subjekty, které budou na partnerském principu využívat zrealizovaný projekt, subjekty, které se zapojují do definování zaměření projektu apod.

Čestné prohlášení předkladatele projektového záměru

Já, níže podepsaný předkladatel projektového záměru, čestně prohlašuji, že:

1. nebudu na jednotlivé výdaje projektu, hrazené z IROP, čerpat finanční prostředky z jiného dotačního titulu, jiného operačního programu, jiných prostředků krytých z rozpočtu EU a národních veřejných rozpočtů, krajských dotačních titulů, ani z jiných finančních mechanismů nebo nástrojů finančního inženýrství
2. se zavazuji o přípravě a realizaci projektu průběžně a s dostatečným předstihem komunikovat s nositelem integrované strategie IPRÚKV°;
3. všechny výše uvedené údaje jsou úplné a pravdivé.
4. jsem se seznámil s opatřeními uvedenými v příloze č. 4 a během přípravy projektového záměru a realizace projektů zajistím prostřednictvím uvedených opatření minimalizaci dopadů na životní prostředí a veřejné zdraví

Předkladatel **dále bere na vědomí**, že žádost o podporu z příslušného operačního programu musí být **v souladu s tímto projektovým záměrem, kterému bude vydáno vyjádření** o souladu/nesouladu projektového záměru s integrovanou strategií. Minimální požadavky na soulad projektového záměru a projektové žádosti jsou tyto:



Karlovy VARY°

název a popis projektu projektu,
výše podpory z Evropského fondu pro regionální rozvoj a státního rozpočtu
termín zahájení a ukončení realizace projektu,
žadatel o podporu a další subjekty zapojené jako partneři s finančním příspěvkem, včetně jejich
rolí v realizaci projektu,
indikátory a pro ně stanovené cílové hodnoty v projektu nebudou nižší než hodnoty uvedené
v tomto projektovém záměru.

Dále se souladem rozumí, že popis projektu obsažený v projektovém záměru a údaje o projektu (a zejména cílových skupinách a klíčových aktivitách) nejsou ve věcném rozporu.

Datum:

Podpis statutárního zástupce:



PŘÍLOHA 2A
Výzvy č. 5 nositele IPRÚKV°

A2.1

„CYKLODOPRAVA“

Projektový záměr

Název projektu		
Místo realizace projektu		
Jméno/název žadatele		
právní forma		
jméno statutárního zástupce		
adresa		
kontaktní osoba		
telefon, e-mail		
e-mail		
Předpokládaný harmonogram	zahájení realizace projektu	
	ukončení realizace projektu	
	počet etap projektu	
	termín předložení žádosti o podporu řídicímu orgánu operačního programu	
Zařazení do IPRÚKV°	prioritní oblast IPRÚKV°	A: UDRŽITELNÁ DOPRAVA
	specifický cíl IPRÚKV°	A 2. Zvýšit podíl udržitelných a ekologicky nenáročných forem dopravy na dopravních výkonech
	opatření IPRÚKV°	A2.1 Rekonstrukce a výstavba komplexní sítě pro cyklo dopravu vč. související infrastruktury za účelem zvýšení dopravní mobility obyvatel
	vazba na aktivitu IPRÚKV°	Výstavba cyklostezek a cyklotras včetně doplňkové infrastruktury Rekonstrukce a modernizace stávajících cyklostezek a cyklotras
	číslo výzvy nositele strategie	5



Karlovy VARY°

Zařazení do operačního programu	operační program	IROP
	prioritní osa	1
	specifický cíl	1.2
	investiční priorita	7c
	číslo výzvy řídicího orgánu	51
Financování	celkové výdaje	
	z toho celkové nezpůsobilé výdaje	
	z toho celkové způsobilé výdaje	
	- z toho požadovaná dotace EU	
	- z toho požadovaná dotace SR	

Rozsah každého popisného pole max. 2000 znaků včetně mezer

Popis projektu (*Problémy, které má realizace projektu vyřešit, přílohou mohou být analýzy, studie apod.*)

--

Potřebnost projektu (*z čeho vychází potřeba, je podloženo analýzami, je zmapována cílová skupina*)

--



Karlovy VARY°

Je projekt součástí nějaké strategie (*komunitní plán obce, střednědobý plán kraje, program rozvoje obce apod.*)

Přípravenost projektu (*jen záměr/existující studie/existuje projektová dokumentace apod.*)

V rámci připravenosti projektu uveďte, zda již byla realizována nebo je připravena veřejná zakázka se vztahem k aktivitám projektu (*rozsah, stav veřejné zakázky*)

Popis pozitivního dopadu na vymezené území



Karlovy VARY°

--

Popis cílové skupiny (napište konkrétní cílovou skupinu/y)

--

Způsob zajištění naplnění indikátorů

--

Způsob zajištění udržitelnosti projektu

--

Finanční plán v jednotlivých letech

	<i>Celkové způsobilé výdaje</i>	<i>Podíl EU</i>	<i>Národní zdroje (SR)</i>	<i>Vlastní zdroje žadatele</i>
2017				
2018				
Celkem				

Částky uvádět v celých Kč.

Finanční a typové rozdělení aktivit (hlavní/vedlejší aktivity dle výzvy ŘO)

--



	<i>Typ hlavní aktivity</i>	<i>Hlavní aktivity (85 %)</i>	<i>Typ vedlejší aktivity</i>	<i>Vedlejší aktivity (15 %)</i>
2017				
2018				

Indikátory	Jednotka	Hodnota
7 61 00 – Délka nově vybudovaných cyklostezek a cyklotras	km	
7 62 00 – Délka rekonstruovaných stezek a cyklotras	km	
7 64 01 – Počet parkovacích míst pro jízdní kola	ks	

Environmentální indikátory pro monitoring IPRÚKV°				
Referenční cíl	Indikátor	Jednotka	Zdroj dat	Relevantní/nerelevantní pro projekt (projektový záměr)
RC1: Snížení emisí způsobujících změnu klimatu nebo znečištění ovzduší, adaptace na změny klimatu	Snížení emisí CO2	tun/rok	Projektová dokumentace žadatele; MŽP, města, obce	
RC2: Ochrana zemědělské půdy a pozemků určené k plnění funkcí lesa před záboru, degradací a znečištěním	Plocha nového záboru zemědělského půdního fondu	ha	MŽP, Krajský úřad Karlovarského kraje, města a obce	
RC10: Ochrana zdraví obyvatelstva (včetně ochrany před zátěží hlukem z dopravy a z průmyslu)	Snížení hlukové zátěže obyvatelstva	Počet obyvatel	MŽP; města a obce; Krajská hygienická stanice, Český statistický úřad	



Zapojené subjekty	
Identifikace zapojeného subjektu č. 1	
role zapojeného subjektu	
<i>právní forma</i>	
<i>statutární orgán</i>	
<i>Adresa</i>	
Identifikace zapojeného subjektu č. 2	
role zapojeného subjektu	
<i>právní forma</i>	
<i>statutární orgán</i>	
<i>adresa</i>	
Identifikace zapojeného subjektu č. 3	
role zapojeného subjektu	
<i>právní forma</i>	
<i>statutární orgán</i>	
<i>adresa</i>	
<i>V případě potřeby použijte samostatný list</i>	

Čestné prohlášení předkladatele projektového záměru

Já, níže podepsaný předkladatel projektového záměru, čestně prohlašuji, že:

5. nebudu na jednotlivé výdaje projektu, hrazené z IROP, čerpat finanční prostředky z jiného dotačního titulu, jiného operačního programu, jiných prostředků krytých z rozpočtu EU a národních veřejných rozpočtů, krajských dotačních titulů, ani z jiných finančních mechanismů nebo nástrojů finančního inženýrství
6. o přípravě a realizaci projektu budu průběžně a s dostatečným předstihem komunikovat s nositelem integrované strategie IPRÚKV°;
7. všechny výše uvedené údaje jsou úplné a pravdivé.
8. jsem se seznámil s opatřeními uvedenými v příloze č. 4 a během přípravy projektového záměru a realizace projektů zajistím prostřednictvím uvedených opatření minimalizaci dopadů na životní prostředí a veřejné zdraví

Předkladatel **dále bere na vědomí**, že žádost o podporu z příslušného operačního programu musí být **v souladu s tímto projektovým záměrem, kterému bude vydáno vyjádření** o souladu/nesouladu



Karlovy VARY°

projektového záměru s integrovanou strategií. Minimální požadavky na soulad projektového záměru a projektové žádosti:

název a popis projektu,
výše podpory z Evropského fondu pro regionální rozvoj a státního rozpočtu
termín zahájení a ukončení realizace projektu,
žadatel o podporu a další subjekty zapojené jako partneři s finančním příspěvkem, včetně jejich rolí v realizaci projektu,
indikátory a pro ně stanovené cílové hodnoty v projektu nebudou nižší než hodnoty uvedené v tomto projektovém záměru.

Dále se souladem rozumí, že popis projektu obsažený v projektovém záměru a údaje o projektu (a zejména cílových skupinách a klíčových aktivitách) nejsou ve věcném rozporu.

Datum:

Podpis statutárního zástupce:



PŘÍLOHA 3
Výzvy č. 5 nositele IPRÚKV°
A2.1
„CYKLODOPRAVA“

Vzor vyjádření Řídicího výboru IPRÚKV° o
souladu/nesouladu projektového záměru
s integrovanou strategií

Řídicí výbor IPRÚ Karlovy Vary na základě svého jednání ze dne /DD.MM.RRRR/ konstatuje, že:

1. níže uvedený soubor projektových záměrů **ne/přispívá k naplnění integrované strategie IPRÚKV°**.³

SOUBOR PROJEKTOVÝCH ZÁMĚRŮ /JEDNOZNAČNÁ IDENTIFIKACE/ VZTAŽENÝCH K VÝZVĚ /OZNAČENÍ VYHLÁŠENÉ VÝZVY ŘO/			
<i>* v souboru projektových záměrů mohou být zahrnuty rovněž záměry, k jejichž souladu se ŘV nyní nevyjadřuje. Projektové záměry jsou v tomto případě uvedeny pro informaci a budou v rámci výzvy ŘO předloženy později.</i>			
NÁZEV PROJEKTOVÉHO ZÁMĚRU	PŘEDKLADATEL	POŽADOVANÁ DOTACE Z ERDF FONDŮ (V KČ)	CELKOVÉ ZPŮSOBILÉ VÝDAJE (V KČ)

2. níže uvedený projektový záměr **je v souladu/není v souladu** s integrovanou strategií IPRÚKV°, opatřením /KONKRÉTNÍ OPATŘENÍ IPRÚKV°/

NÁZEV PROJEKTOVÉHO ZÁMĚRU	
NÁZEV PŘEDKLADATELE	
ČÍSLO VÝZVY ŘÍDICÍHO ORGÁNU	
PŘEDPOKLÁDANÁ POŽADOVANÁ DOTACE Z ERDF FONDŮ (V KČ)	
CELKOVÉ ZPŮSOBILÉ VÝDAJE (V KČ)	
HODNOTY ZÁVAZNÝCH INDIKÁTORŮ PROJEKTU	
PŘEDPOKLÁDANÝ TERMÍN ZAHÁJENÍ A UKONČENÍ PROJEKTU	MM/RRRR – MM/RRRR
PŘEDPOKLÁDANÝ (NEJZAZŠÍ) TERMÍN PRO PŘEDLOŽENÍ ŽÁDOSTI O DOTACI NA ŘO	MM/RRRR

³ Není-li projektový záměr součástí žádného uceleného souboru projektových záměrů, vyjádření neobsahuje 1. část vyjádření ŘV IPRÚKV°.



Projektový záměr byl předložen v rámci výzvy nositele IPRÚKV° k předkládání projektových záměrů /JEDNOZNAČNÁ IDENTIFIKACE VÝZVY NOSITELE/ pro výzvu /OZNAČENÍ VÝZVY ŘO/. Projektový záměr byl projednán v pracovní skupině /NÁZEV PRACOVNÍ SKUPINY/.

3. Vyjádření Řídícího výboru:

Projektový záměr je/není doporučen Řídícím výborem k realizaci v rámci IPRÚKV°

S uvedeným projektovým záměrem v rámci integrovaného řešení souvisí další integrované projekty (záměry), jejichž přehled je uveden v příloze č. 3.

Odůvodnění

Řídící výbor posoudil soulad projektového záměru s integrovanou strategií a projektový záměr **splňuje/nesplňuje** všechna požadovaná kritéria. Vyhodnocení je uvedeno v příloze č. 2 tohoto vyjádření.

V dne

.....
předseda ŘV

Přílohy:

1. Projektový záměr *(ve znění předloženém na ŘV)*
2. Vyhodnocení projektového záměru *(vyplněná tabulka dle přílohy č. 2 Výzvy nositele)*
3. Přehled souvisejících projektových záměrů

Příloha č. 3 Přehled souvisejících projektových záměrů

S výše uvedeným projektovým záměrem v rámci integrovaného řešení věcně souvisí níže uvedené projektové záměry *(předkládaných do jiných SC daného OP nebo do jiného OP)*:

SOUBOR SOUVISEJÍCÍCH PROJEKTOVÝCH ZÁMĚRŮ				
NÁZEV PROJEKTOVÉHO ZÁMĚRU	OPER. PROGRAM, SPEC. CÍL	PŘEDKLADATEL	POŽADOVANÁ DOTACE Z ERDF FONDŮ (V KČ)	CELKOVÉ ZPŮSOBILÉ VÝDAJE (V KČ)



PŘÍLOHA 4
Výzvy č. 5 nositele IPRÚKV°
A2.1
„CYKLODOPRAVA“

Závazky vyplývající ze stanoviska SEA

Při přípravě, realizaci a provozování projektového záměru/projektu:

1. bude zohledněna problematika ochrany životního prostředí a veřejného zdraví, projekt nesmí negativně ovlivňovat životní prostředí. Pokud to charakter projektu umožňuje, bude zohledňovat environmentální kritéria uvedená níže:

REFERENČNÍ CÍL
RC1: Snížení emisí způsobujících změnu klimatu nebo znečištění ovzduší, adaptace na změny klimatu
RC2: Ochrana zemědělské půdy a pozemků určené k plnění funkcí lesa před záboru, degradací a znečištěním
RC3: Omezení znečištění vod, zajištění ochrany chráněných oblastí přirozené akumulace vod a ochranných pásem vodních zdrojů, zlepšování ekologické funkce vodních toků.
RC4: Snížení čerpání neobnovitelných zdrojů energie a energetických surovin
RC5: Minimalizace produkce nebezpečných látek
RC6: Zvýšení materiálového a energetického využití odpadů, využívání recyklovatelných materiálů
RC7: Zachování přirozené rozmanitosti biologických druhů
RC8: Ochrana a zlepšení stavu ekosystémů
RC9: Ochrana a zlepšení stavu kulturní krajiny a lidských sídel, ochrana přírodních prvků v zastavěných územích
RC10: Ochrana zdraví obyvatelstva (včetně ochrany před zátěží hlukem z dopravy a z průmyslu)
RC11: Pozitivní působení na environmentální povědomí a environmentálně odpovědné jednání obyvatel
RC12: Pozitivní působení na historické a kulturní dědictví jako součást kulturní krajiny a lidských sídel



Karlovy VARY°

2. budou respektovány principy a podmínky stanovené ve vyhodnocení SEA⁴ včetně podmínek vyplývajících z environmentálních limitů vycházejících z platných právních předpisů, tj. zejména podmínek vyplývajících z právní úpravy území chráněných v rámci zákona o ochraně přírody a krajiny, podmínek vyplývajících z právní ochrany chráněné oblasti přirozené akumulace vod (dále jen „CHOPAV“) a z ochranných pásem vodních zdrojů dle zákona č. 254/2001 Sb., o vodách, ve znění pozdějších předpisů a z podmínek týkajících se ochrany ovzduší dle zákona č. 201/2012 Sb., o ochraně ovzduší, ve znění pozdějších předpisů, podmínek ochrany zemědělského půdního fondu dle zákona č. 334/1992 Sb., o ochraně zemědělského půdního fondu, ve znění pozdějších předpisů, podmínek ochrany lesů dle zákona č. 289/1995 Sb., o lesích, ve znění pozdějších předpisů a podmínek ochrany kulturních památek dle zákona č. 20/1987 Sb., o státní památkové péči, ve znění pozdějších předpisů.
3. budou aktivity a opatření uskutečňovány za respektování ochrany zvláště chráněných území (dále jen „ZCHÚ“), soustavy NATURA 2000 a lokalit výskytu zvláště chráněných druhů včetně obecné ochrany přírody v souladu se zákonem o ochraně přírody a krajiny. Došlo při realizaci konkrétních rozvojových projektů v ZCHÚ k vyloučení či minimalizování střetů záměrů s předměty a cíli ochrany těchto ZCHÚ.
4. bude minimalizován zábor ZPF, došlo k přednostnímu využívání zemědělské půdy s nižšími třídami ochrany a současně s efektivnějším využíváním stávající nevyužívané plochy.
5. bude v rámci vybraných projektových záměrů (např. výstavba vědeckotechnických) parků, podnikatelských inkubátorů) využita možnost brownfields před výstavbou na tzv. „zelené louce“.
6. budou na základě nových projektů realizována vhodná opatření pro ochranu před znečištěním ovzduší a působením hluku, např. protihlukové stěny, pásy zeleně, technickoorganizační opatření apod.
7. budou preferovány šetrné druhy dopravy před silniční dopravou.
8. budou přednostně podporovány nejlepší dostupné techniky (BAT) dle zákona č. 76/2002 Sb., o integrované prevenci a omezení znečištění, o integrovaném znečištění, ve znění pozdějších předpisů.

⁴ <http://www.kvprojekty.eu/integrované-nastroje/ipru-kv/hodnocení-vlivu-koncepce-na-zivotní-prostředí-proces-sea/>



Karlovy VARY°

9. musí být proces přípravy projektů pečlivě vyhodnocen, resp. posouzen z hlediska vlivů na konkrétní dotčené přírodní lokality tvořící soustavu Natura 2000 ve smyslu ustanovení § 45h a §45i o ochraně přírody a krajiny, a to vždy včetně kumulativních vlivů.

10. budou veškerá opatření navržena s respektováním integrity a územní ochrany evropsky významných lokalit a ptačích oblastí soustavy Natura 2000 a nesmí vést k poškození nebo zhoršení stavu předmětu ochrany těchto území. Při výběru konkrétních záměrů naplňujících cíle této koncepce je třeba upřednostňovat ty, které zlepšují stav předmětů ochrany EVL a PO, nebo jej alespoň nezhoršují.



INTEGROVANÝ PLÁN ROZVOJE ÚZEMÍ

KARLOVY VARY

IPRÚKV^o

OPERAČNÍ MANUÁL PRO ŽADATELE



Karlovy VARY°



Obsah

1. Úvod	38
2. Definice pojmů a zkratek	43
3. Příprava plánu výzev Nositele IPRÚ pro předkládání projektových záměrů	45



Karlovy VARY°

4. Příprava výzvy Nositele IPRÚ pro předkládání projektových žádostí	46
5. Schválení a vyhlášení výzvy Nositele IPRÚ pro předkládání projektových žádostí	47
6. Sběr projektových záměrů a postup jejich projednávání v PS	48
7. Postup při hodnocení a schvalování projektových záměrů v Řídícím výboru	50
8. Rozpracování projektových záměrů do podoby konkrétních projektových žádostí a jejich předložení k hodnocení ŘO	55
9. Monitoring a evaluace integrovaných projektů	56
10. Metodická a konzultační podpora	58
11. Vyřizování stížností	59



Úvod

Operační manuál popisuje vnitřní administrativní uspořádání a postupy pro výkon činností Nositele IPRÚ a jeho jednotlivých „složek“. Popisuje základní činnosti v procesu vlastní realizace IPRÚ KV, při vyhlášení výzev, hodnocení a výběru projektových záměrů i následné kontroly a evaluace realizace integrovaného plánu.

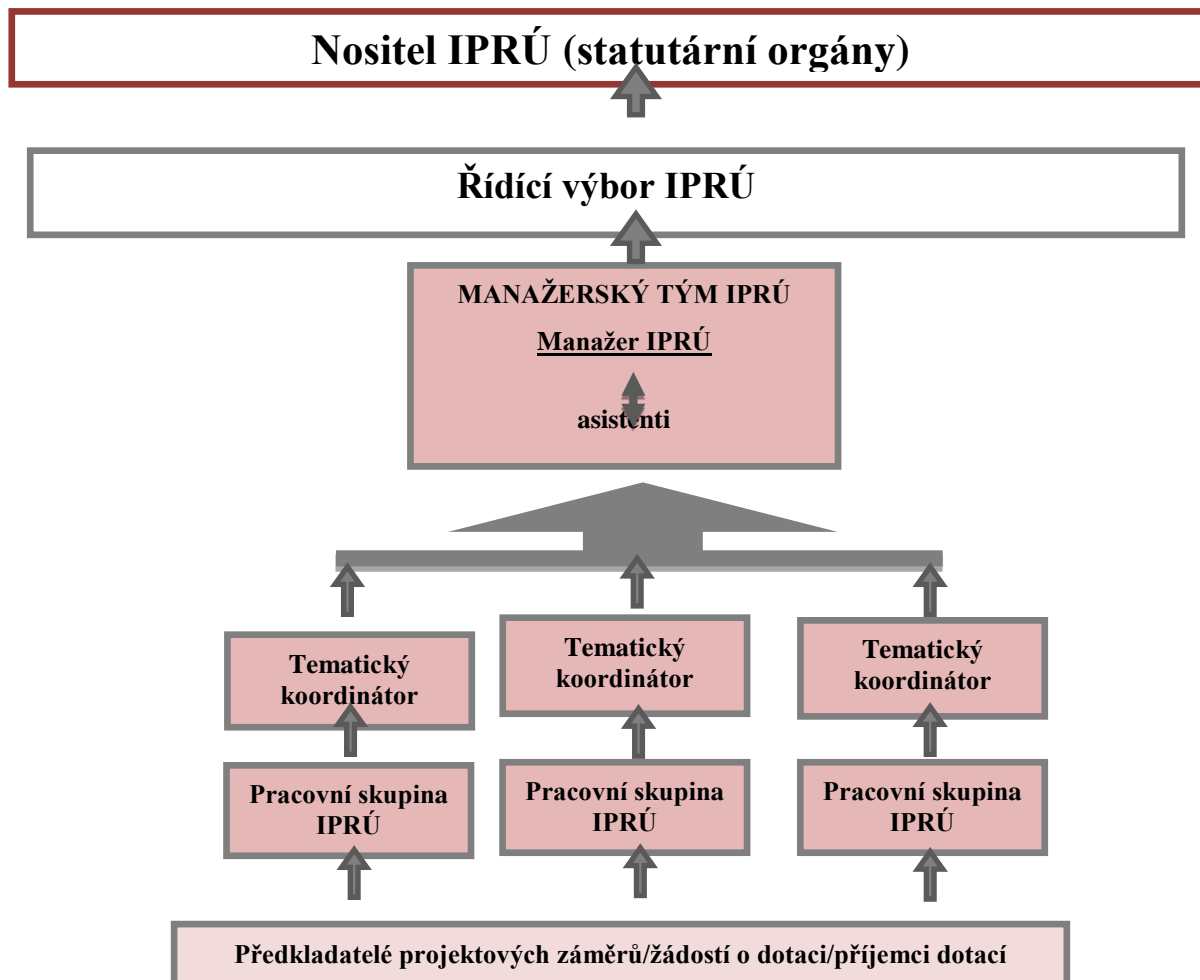
Operační manuál pro žadatele obsahuje pouze výtah některých kapitol z Operačního manuálu, které se týkají žadatele, tak aby tento dokument žadatelovi poskytl zjednodušený návod při podávání žádosti. Celá verze Operačního manuálu je dostupná na www.kvprojekty.eu a www.mmkv.cz.

Operační manuál při realizaci a implementaci IPRÚ KV doplňují další interní dokumenty Nositele IPRÚ KV (vnitřní směrnice, pravidla, apod.).

Celkovou odpovědnost za realizaci a implementaci integrované strategie nese Nositel IPRÚ, tedy město Karlovy Vary. Nositel IPRÚ prostřednictvím níže uvedených orgánů bude v rámci realizace IPRÚ provádět koordinaci aktivit v souladu s harmonogramem IPRÚ, monitorovat naplňování a přijímat opatření k jejímu plnění (vč. její aktualizace). Po celou dobu realizace bude udržována spolupráce a komunikace mezi jednotlivými subjekty v rámci níže uvedeného organizačního schématu:



Schéma 1: Organizační schéma v rámci implementační fáze IPRÚ KV



Definování kompetencí a odpovědností v rámci realizace IPRÚ KV:

Nositel IPRÚ, je Statutární město Karlovy Vary v roli vedoucího partnera, odpovědný za:

- naplňování principu partnerství,
- koordinaci aktivit místních aktérů v daném území,
- přípravu integrované strategie,
- vydání stanoviska o souladu projektových záměrů s integrovanou strategií IPRÚ,
- monitorování a reporting stavu plnění IPRÚ, plnění strategie jako celku a závazných parametrů prostřednictvím integrovaných projektů.

⁵ Dle MPIN nositel nemá dostatečné nástroje, protože o realizaci projektů rozhodují řídicí orgány operačních programů. Nositel přesto odpovídá za to, že vynaloží maximální úsilí za účelem naplnění integrované strategie.



Statutární orgány Nositele IPRÚ

- Statutárním orgánem je Zastupitelstvo Statutárního města Karlovy Vary, které svým usnesením č. ZM/166/5/16 ze dne 10.05.2016 delegovalo z důvodu operativnosti na Radu města úkoly spojené s realizací Integrovaného plánu rozvoje území Karlovy Vary s vyhrazením pravomoci Zastupitelstva města projednávat minimálně jednou ročně zprávu o plnění integrované strategie Integrovaný plán rozvoje území Karlovy Vary.

Řídící výbor IPRÚ

- jako nezávislá platforma bez právní subjektivity mimo správní strukturu jádrového města v roli Nositele IPRÚ,
- počet členů a složení Řídícího výboru vč. pravidel jednání upravuje statut a jednání jednacím řádem,
- zasedání výboru se koná minimálně 2x ročně na základě podnětu předsedy Řídícího výboru, jednání svolává manažer IPRÚ.
- zajišťuje řádný průběh realizace strategie,
- vydává doporučení orgánům samospráv a statutárním orgánům zapojených partnerů,
- předsedou výboru je osoba, kterou pravomocně deleguje Nositel IPRÚ⁷,
- jednání se účastní Manažer IPRÚ, ovšem bez hlasovacího práva,
- alespoň jeden člen Řídícího výboru musí být členem RSK, aby byla zajištěna vzájemná komunikace,
- doporučuje zařazení integrovaného projektu do integrované strategie v podobě vyjádření o souladu projektového záměru s integrovanou strategií IPRÚ.

Manažer IPRÚ

- je odpovědný Nositeli IPRÚ za operativní řízení a koordinaci realizace strategie,
- je odpovědný za komunikaci s žadateli/příjemci, ŘO programů ESI fondů a s veřejností a spolupráci s Řídícím výborem,
- ve spolupráci s asistenty vykonává činnosti spojené s administrací integrované strategie a projektů vybraných k realizaci prostřednictvím MS2014+,
- monitoruje průběh realizace projektů (nositelé projektů informují manažera a předkládají veškeré podklady),
- v pravidelných intervalech předává informace z monitorování Řídícímu výboru a orgánům nositele,

⁶ Statut a jednací řád je součástí integrované strategie schválené Zastupitelstvem města. Změny statutu a jednacího řádu tak náleží do kompetence Zastupitelstva města, nicméně na základě usnesení č. ZM/166/5/16 ze dne 10.05.2016 o delegování pravomocí na Radu města může změny přijímat tento orgán.

⁷ Zastupitelstvo město usnesením č. ZM/166/5/16 ze dne 10.05.2016 jmenovalo předsedou ŘV Ing. Petra Kulhánka, primátora města.



Karlovy VARY°

- předkládá projektové záměry navržené potenciálními žadateli k zařazení do IPRÚ k posouzení Řídicímu výboru. V případě doporučujícího vyjádření Řídicího výboru a rozhodnutí řídicího orgánu operačního programu bude projekt zařazen Nositelem IPRÚ do integrované strategie jako integrovaný projekt,
- zodpovídá za koordinaci manažerského týmu (asistenti, tematičtí koordinátoři).

Za účelem zamezení střetu zájmů se manažer IPRÚ nepodílí na zpracování projektových záměrů.

V době nepřítomnosti zastupuje manažera IPRÚ Asistent manažera I (výkonný asistent).

Asistenti manažera

- jsou určeny 2 pozice asistentů manažera – Asistent manažera I (výkonný asistent) a Asistent manažera II (administrativní asistent)
- jsou součinní s Manažerem IPRÚ ve věci řízení IPRÚ KV a zajišťování administrativních záležitostí (administrují monitorovací zprávy, administrují výzvy k zapojení do pracovních skupin a předkládání projektových záměrů, komunikují s příjemci/žadateli integrovaných projektů a v případě potřeby podněcují absorpční kapacitu),
- vyhodnocují pokrok v realizaci IPRÚ KV a naplňování jeho cílů/indikátorů/finančního plánu,
- spolupracují na zpracování změn integrované strategie IPRÚ,
- zodpovídají za distribuci pozvánek, zápisů z jednání a další administrativní úkony,
- zajišťují publicitu a PR pro IPRÚ KV.

Za účelem zamezení střetu zájmů se asistenti manažera IPRÚ nepodílejí na zpracování projektových záměrů.

V době nepřítomnosti se zastupují asistenti manažera IPRÚ navzájem.

Tematičtí koordinátoři

- jsou odpovědní Manažerovi IPRÚ za sladění spolupráce subjektů v území souvisejících s daným tématem (potenciálních žadatelů koncentrujících se v pracovních skupinách),
- podílejí se na vytváření partnerství mezi subjekty v rámci jednotlivých témat řešených v IPRÚ KV a může s potenciálními žadateli konzultovat rozsah a obsahové zaměření projektového záměru tak, aby byl v co největším souladu s integrovanou strategií,
- připravují podklady pro jednání pracovní skupiny a distribuují je jejich členům min. 10 pracovních dní před termínem jednání,
- svolávají jednání pracovní skupiny, moderují je, motivují členy pracovní skupiny k hledání konsensu,
- průběžně předávají informace Manažerovi IPRÚ KV



- zpracovává zápis z jednání pracovní skupiny vč. vypořádání připomínek členů PS.
- V rámci realizace IPRÚ KV jsou ustaveni tematičtí koordinátoři pro následující oblasti:
 - Tematický koordinátor pro památky
 - Tematický koordinátor pro školství
 - Tematický koordinátor pro sociální oblast
 - Tematický koordinátor pro dopravu

Za účelem zamezení střetu zájmů se tematičtí koordinátoři nepodílejí na zpracování projektových záměrů.

V době nepřítomnosti zastupují tematické koordinátory asistenti manažera IPRÚ.

Pracovní skupina IPRÚ

- koncentrují se zde individuální předkladatelé projektových záměrů/žádostí o dotaci, v případě potřeby mohou být přizváni experti na jednotlivé oblasti,
- spoluvytváří komplexní projektovou fiši složenou z několika integrovaných projektů, které povedou k naplnění dané výzvy⁹,
- kompletní projektovou fiši předkládá Řídícímu výboru IPRÚ.

⁸ Experti mohou být navrženi orgány města nebo mohou být do pracovní skupiny přizváni příslušným tematickým koordinátorem na základě odborné znalosti místního prostředí. Takoví experti pak společně s tematickým koordinátorem metodicky vedou a podporují členy pracovní skupiny při vytváření souboru projektových záměrů.

⁹ Vstupem do pracovní skupiny jsou jednotlivé projektové záměry, výstupem jsou upravené projektové záměry na základě konsensu členů pracovní skupiny a uspořádané do souboru projektových záměrů, předkládaných Řídícímu výboru.



Definice pojmů a zkratek

NDÚD

Národní dokument k územní dimenzi

MPIN

Metodický pokyn pro využití integrovaných nástrojů v období 2014 - 2020

DoP

Dohoda o partnerství

MS2014+

Informační a monitorovací systém evropských strukturálních a investičních fondů pro programové období 2014–2020 pro žadatele a příjemce přístupný na <https://mseu.mssf.cz/>. Žadatel jeho prostřednictvím předkládá žádost o podporu v elektronické formě. Slouží k monitorování, řízení, hodnocení a reportování implementace ESIFv ČR v programovém období 2014–2020 pro obousměrnou komunikaci při realizaci projektu.

Žadatel

Subjekt ze skupiny oprávněných žadatelů, který podal žádost o podporu. Okamžikem schválení právního aktu se ze žadatele stává příjemce.

Příjemce

Je odpovědný za řádné plnění projektu (podle podmínek právního aktu stanoveného konkrétním programem) a za udržitelnost jím realizovaného projektu.

Žádost o podporu

Elektronický formulář, který žadatel vyplňuje a předkládá v MS2014+ s cílem získat finanční podporu v rámci operačního programu. Žádost musí být zpracována v souladu s podmínkami stanovenými výzvou ŘO OP a IPRÚ KV.

Projektový záměr integrovaného projektu

Jedná se o konkrétní představu o budoucím projektu, která podává základní informace o projektu - cíle projektu, zdroje financování, způsoby realizace, časový harmonogram a předpokládané výstupy projektu. Bližší informace k obsahovým náležitostem projektového záměru, formě, způsobu a místě pro předložení projektového záměru budou uvedeny ve výzvě Nositele IPRÚ.

IPRÚ KV

Integrovaný plán rozvoje území Karlovy Vary

IN

Integrované nástroje



ESIF

Evropské strukturální a investiční fondy pro programové období 2014–2020

MMR - ORP

Ministerstvo pro místní rozvoj - Odbor regionální politiky - poskytuje Národní stálé konferenci podklady pro její rozhodování (včetně organizační podpory jejího fungování a jednání). MMR - ORPP dále vykonává činnosti nezbytné pro monitorování a vyhodnocování integrovaných nástrojů a územní dimenze v programech a předává výstupy své činnosti MMR - NOK pro účely řízení Dohody o partnerství. MMR – ORP plní roli sekretariátu Národní stálé konference.

MMR – NOK

MMR - Sekce Národního orgánu pro koordinaci je odpovědná za přípravu jednotného metodického prostředí, monitorování a vyhodnocování plnění cílů Dohody o partnerství a průběžném informování vlády ČR a EK.

Nositel integrovaného nástroje - Odpovědný subjekt, zajišťující ve vymezeném území činnosti za účelem přípravy, schválení, realizace a vyhodnocování Integrované strategie rozvoje území. V případě ITI a IPRÚ je nositelem IN jádrové město aglomerace, které bude zmocněno k jednáním při realizaci integrované strategie.

NSK

Národní stálá konference - přispívá k zajištění vzájemné provázanosti a koordinaci státu a regionů (územních partnerů) při implementaci integrovaných nástrojů a realizaci územní dimenze Dohody o partnerství a programů spolufinancovaných z ESI fondů.

RSK

Regionální stálá konference - zajišťuje naplňování cílů Strategie regionálního rozvoje ČR 2014-2020 ve správním obvodu kraje, s územní působností v jednotlivých krajích ČR, formou přípravy, realizace a vyhodnocování plnění Regionálních akčních plánů SRR 2014 – 2020 ve správním obvodu kraje, včetně části financované ESI fondy 2014-2020 pro územní obvod jednotlivých krajů (NUTS 3). Další úkoly, role a činnost RSK blíže popsány v kapitole 3.3.

Řídící orgány programů ESI fondů

Podílí se na implementaci územní dimenze v rámci svých programů, vyhláší specifické výzvy, v nichž je definována územní dimenze, zajišťují hodnocení a schválení projektů k realizaci. ŘO vydávají právní akt o poskytnutí/převodu podpory (v případě PRV provádí schválení projektu k realizaci a vydávání právního aktu o poskytnutí/převodu podpory Platební agentura SZIF), poskytují informace MMR - ORSP a MMR - NOK.



Příprava plánu výzev Nositele IPRÚ pro předkládání projektových záměrů

Po schválení IPRÚ KV řídicími orgány OP i MMR – ORP bude zahájena fáze přípravy výzev pro předkládání projektových záměrů k financování prostřednictvím integrované strategie.

Prvním krokem je příprava plánu výzev, který bude obsahovat:

- identifikaci výzvy (název výzvy, vazba na specifický cíl operačního programu, vazba na IPRÚ, druh výzvy);
- základní informace o výzvě (finanční alokace, plánované datum vyhlášení výzvy, plánované datum zahájení a ukončení příjmu projektových záměrů);
- specifikace výzvy (termíny ukončení realizace projektů, požadovaná úroveň plnění indikátorů)

Časové vymezení otevření jednotlivých výzev musí být v souladu s aktuálně platným harmonogramem výzev jednotlivých operačních programů s ohledem na aktuální stav realizace IPRÚ KV. Za přípravu plánu výzev zodpovídá Manažer IPRÚ ve spolupráci se svým asistentem a tematickými koordinátory, schvaluje jej Řídící výbor.

Plán výzev bude průběžně aktualizován s ohledem na aktuální stav plnění IPRÚ KV a s ohledem na změny v plánu výzev ŘO OP.

Tabulka 1: Proces přípravy výzev pro předkládání projektových záměrů

Název činnosti	Příprava plánu výzev	Schválení plánu výzev
Garant činnosti	Manažer IPRÚ	Manažer IPRÚ
Realizátor	Tematictí koordinátoři	Řídící výbor
Spolupracující subjekt	Asistent manažera + manažer IPRÚ	Manažer IPRÚ
Schvalující subjekt	-	Řídící výbor
Vstupy	Harmonogram výzev ŘO programu ESI fondů zaměřených na integrované projekty, finanční plán a harmonogram realizace IPRÚ KV	Návrh plánu výzev
Výstupy	Návrh plánu výzev	Schválený plán výzev
Distribuce / uložení výstupů	Složka na disku („Výzvy“)	Složka na disku („Výzvy“)
Frekvence činnosti	První plán výzev (před zahájením realizace IPRÚ KV) Následně 1x ročně	Po předložení návrhu plánu výzev
Lhůta realizace	k 31. 1.	Do 10 p. d. od předložení návrhu plánu výzev



Příprava výzvy Nositele IPRÚ pro předkládání projektových žádostí

Text a parametry výzvy bude připravovat Manažer IPRÚ ve spolupráci se svým asistentem a příslušným tematickým koordinátorem. Příprava parametrů výzev může předcházet výzvě Řídících orgánů OP, neboť podklad pro jejich nastavení tvoří finanční plán IPRÚ KV, nastavený harmonogram realizace IPRÚ KV, stanovené cílové hodnoty zvolených monitorovacích indikátorů IPRÚ KV a průběžná znalost absorpční kapacity aglomerace. Parametry výzvy bude na základě doporučení Řídícího výboru IPRÚ schvalovat Rada SMKV.

Ve výzvě Nositele IPRÚ budou uvedeny tyto informace:

- vazba na příslušnou výzvu příslušné výzvy řídicího orgánu,
- přiměřený časový rámec k zapojení do pracovních skupin (min. 10 pracovních dní) a lhůta, do které mohou potenciální žadatelé předkládat projektové záměry ve standardizované podobě (fiše).
- vazba na konkrétní opatření IPRÚ KV,
- finanční rámec nepřevyšující výši finanční alokace na danou výzvu ŘO,
- požadované hodnoty indikátorů příslušného opatření IPRÚ KV,
- způsob hodnocení, výběrová kritéria,
- oprávnění žadatelé,
- formulář projektové žádosti (fiše),
- místo předložení formuláře, odpovědná kontaktní osoba (Manažer IPRÚ, asistent),
- termín a místo konání prvního jednání tematické pracovní skupiny,
- mezní termín ukončení realizace projektů (ve vazbě na nastavený harmonogram IPRÚ KV a plnění monitorovacích indikátorů).



Schválení a vyhlášení výzvy Nositele IPRÚ pro předkládání projektových žádostí

Po vyhlášení výzvy ŘO programu ESI fondů zacílené na podporu integrovaných projektů, Nositel IPRÚ vyhlásí „výzvu k předkládání projektových záměrů a účasti v pracovní skupině“ a svolá jednání pracovní skupiny. Po vyhlášení výzvy Nositele IPRÚ lze předložit projekty v rámci integrované strategie. Integrované projekty musí respektovat podmínky stanovené příslušným operačním programem. Integrované projekty jsou předkládány v rámci zacílených výzev, které jsou vyhlášené ŘO pro jednotlivé integrované nástroje, případně v rámci standardních výzev, ve kterých bude odděleně sledována alokace pro integrované a individuální projekty.

Po schválení výzvy Nositelem IPRÚ (Rada SMKV) zajistí Manažer IPRÚ prostřednictvím asistenta manažera její zveřejnění na úřední desce, na webových stránkách <http://www.mmkv.cz> a <http://kvprojekty.cz> a v Karlovarských radničních listech, případně také dalším způsobem.

Tabulka 2: Proces vyhlášení výzev pro předkládání projektových záměrů

Název činnosti	Příprava plánu výzev pro předkládání projektových záměrů	Příprava výzvy pro předkládání projektových záměrů	Schválení výzvy pro předkládání projektových záměrů	Vyhlášení výzvy pro předkládání projektových záměrů
Garant činnosti	Manažer IPRÚ	Manažer IPRÚ	Manažer IPRÚ	Manažer IPRÚ
Realizátor	Manažer IPRÚ, tematičtí koordinátoři	Manažer IPRÚ, tematičtí koordinátoři	Řídící výbor a Rada SMKV	Manažer IPRÚ
Spolupracující subjekt	Asistent manažera	Asistent manažera	-	Asistent manažera
Schvalující subjekt	Řídící výbor	Řídící výbor	Rada SMKV	Rada SMKV
Vstupy	Harmonogram výzev ŘO programu ESI fondů zaměřených na integrované projekty, finanční plán a harmonogram realizace IPRÚ KV Zpráva o plnění integrované strategie	Výzva ŘO programu ESI fondů zaměřená na integrované projekty, finanční plán, harmonogram realizace a monitorovací indikátory IPRÚ KV	Připravená výzva pro předkládání projektových záměrů s nastavenými parametry.	Schválená výzva pro předkládání projektových záměrů
Výstupy	Plán výzev	Připravené znění výzvy (nastavené parametry výzvy)	Schválená výzva pro předkládání projektových záměrů	Vyhlášená výzva k předkládání projektových záměrů
Distribuce / uložení výstupů	Složka na disku („Výzvy“)	Složka na disku („Výzvy“)	E-mail, zápis z jednání, složka na disku („Výzvy“)	Úřední deska MMKV, webové stránky E-mail
Frekvence činnosti	1x ročně	Dle plánu výzev	Po předložení návrhu výzvy ke schválení	dle potřeby
Lhůta realizace	k 31. 1.	15 p. d. před předložením výzvy ke schválení	3 p. d. před plánovaným termínem vyhlášení výzvy	do 2 p. d. po schválení



Sběr projektových záměrů a postup jejich projednávání v PS

Po vyhlášení výzvy pro předkládání projektových záměrů, budou moci potenciální žadatelé předkládat projektové záměry do pracovních skupin vytvořených v rámci dané výzvy.

- PS 1: *(bude doplněno po jejich sestavení)*
- PS 2: *(bude doplněno po jejich sestavení)*
- PS 3: *(bude doplněno po jejich sestavení)*
- PS 4: *(bude doplněno po jejich sestavení)*

Předkládané projektové záměry musí reagovat na identifikované problémy (strom problému) uvedené v IPRÚ KV, musí být v souladu s nastavenými cíli a opatřeními IPRÚ KV a zároveň musí tematicky i věcně odpovídat podporovaným aktivitám jednotlivých ŘO. Při tvorbě projektových záměrů musí potenciální žadatelé pracovat s informacemi uvedenými v dokumentu IPRÚ KV (zejména v kapitole 14 „Popis opatření IPRÚ“). Při přípravě projektových záměrů mohou potenciální žadatelé požádat o konzultaci tematického koordinátora, případně Manažera IPRÚ.

Projektové záměry (fiše) budou obsahovat následující informace:

- název projektu,
- zařazení do strategie až do úrovně opatření,
- popis projektu,
- popis pozitivního dopadu na vymezené území,
- finanční plán v jednotlivých letech včetně celkových způsobilých výdajů
- předpokládané datum zahájení a ukončení realizace projektu,
- identifikaci žadatele,
- role zapojených subjektů,
- indikátory,
- informace o způsobu zajištění udržitelnosti projektu (v relevantních případech)

Vzor projektové fiše bude přílohou výzvy k předkládání projektových záměrů. Součástí tohoto vzoru bude čestné prohlášení žadatele, že v případě získání finanční podpory na realizaci projektu v rámci IPRÚ KV bude pravidelně informovat příslušného tematického koordinátora o průběhu realizace projektu (postupu realizace, průběžných výstupech, potenciálních rizicích, apod.).

Sběr projektových záměrů bude zajišťovat tematický koordinátor ve spolupráci s asistentem manažera. Potenciální žadatelé mohou předkládat své projektové záměry osobně/fyzicky na podatelnu MMKV.

Detailní informace o způsobu a termínech podávání projektových záměrů budou uvedeny ve výzvě k předkládání projektových záměrů.

Po uplynutí termínu k předkládání projektových záměrů stanoveném ve výzvě nositele svolá příslušný tematický koordinátor jednání pracovní skupiny v termínu uvedeném ve výzvě.



Pozvání na první jednání pracovní skupiny v rámci dané výzvy obdrží všichni předkladatelé projektových záměrů, jejichž záměr je věcně v souladu s IPRÚ KV. Na jednání pracovní skupiny nebudou přizváni ti předkladatelé, jejichž projektový záměr věcně nenaplnuje aktivity z dané výzvy (o tomto budou e-mailově/písemně informováni). I přesto se může takový předkladatel jednání pracovní skupiny zúčastnit.

Pozvánka je rozeslána e-mailem a adresát je vyzván k potvrzení účasti. V případě, že tematický koordinátor neobdrží reakci adresáta, je adresát osloven datovou schránkou nebo poštou. Lhůta pro možnost zapojení se do pracovní skupiny bude stanovena ve výzvě pro předkládání projektových záměrů. Jednání pracovní skupiny se mohou zúčastnit i další osoby, které spolupracovaly na přípravě integrované strategie, a to i v případě, že nepředkládají žádný projektový záměr. Rolí těchto osob jsou odborné konzultace poskytované ostatním členům pracovní skupiny.

Ustavené pracovní skupiny Nositele IPRÚ zahájí negociační proces se všemi žadateli (disponujícími projektovými záměry), jehož výsledkem je dohoda o konkrétní podobě řešení celého opatření - soubor projektových záměrů.

Tabulka 3: Proces sběru, přípravy a projednávání projektových záměrů

Název činnosti	Sběr projektových záměrů	Pozvání předkladatelů projektových záměrů na pracovní skupinu	Projednání projektových záměrů v pracovní skupině
Garant	Tematický koordinátor	Tematický koordinátor	Tematický koordinátor
Realizátor	Tematický koordinátor	Tematický koordinátor	Tematický koordinátor
Spolupracující subjekt	Asistent manažera, tematický koordinátor	Asistent manažera	Manažer IPRÚ/Asistent manažera
Schvalovatel	x	x	x
Vstupy	Vyhlášené výzvy k předkládání projektových záměrů	Projektový záměr předkladatele, text výzvy	Projektové záměry
Výstupy	Soubor (databáze) projektových záměrů	Pozvánka na jednání pracovní skupiny, podklady na jednání	Soubor projektových záměrů Zápis z jednání
Distribuce / uložení výstupů	e-mailová komunikace, osobně podatelna, osobně Odbor strategií a dotací, složka na disku („PZ“)	E-mail komunikace (datová schránka, česká pošta)/ složka na disku („PS“)	E-mailová komunikace, složka („PS“)
Frekvence činnosti	Po vyhlášení výzvy k předkládání projektových záměrů	Na každé jednání PS	V rámci jednání PS
Lhůta realizace	Dle termínu stanoveného ve výzvě	10 p. d. před jednání PS	V den konání PS



Postup při hodnocení a schvalování projektových záměrů v Řídícím výboru

Při výběru projektů budou dodržovány zásady transparentnosti, rovného zacházení a nediskriminace.

Po zpracování finálního souboru projektů pracovními skupinami, bude Manažerem IPRÚ nejpozději do 14 pracovních dnů svoláno jednání Řídícího výboru.

Na jednání Řídícího výboru Manažer IPRÚ spolu s tematickým koordinátorem představí obdržené soubory projektů. Manažer IPRÚ informuje Řídící výbor o stavu naplnění výzvy prostřednictvím souborů projektů. V případě, že se nejedná o konkurenční soubory projektů (v součtu nepřesahují alokaci výzvy a naplňují požadované hodnoty indikátorů), posoudí Řídící výbor soulad souboru projektů jako celku a jednotlivých projektových záměrů s integrovanou strategií. Přehled všech kritérií bude součástí výzvy k předkládání projektových záměrů. Jedná se o kritéria – viz níže.

Tabulka 4: Seznam kritérií pro posouzení souladu projektových záměrů s integrovanou strategií IPRÚ KV Řídícím výborem IPRÚ:

KRITÉRIA PŘIJATELNOSTI	ZDROJ INFORMACÍ	ANO/NE
Projekt je v souladu s tematickým zaměřením IPRÚ, strategickým cílem a některým z jeho specifických cílů a je zařazen do jednoho opatření (podopatření)	Projektový záměr/fiše	
Potřebnost realizace projektu je odůvodněná	Projektový záměr/fiše + příp. jiný dokument	
Projekt popisuje pozitivní dopad projektu na vymezené území ¹⁰	Projektový záměr/fiše	
Projekt je v souladu s harmonogramem uvedeným ve výzvě	Projektový záměr/fiše	
Projekt má jednoznačně popsané financování v souladu s výzvou	Projektový záměr/fiše	
Projekt má jednoznačně určené žadatele a v případě dalších zapojených subjektů je jednoznačně popsána jejich role v projektu	Fiše	
Projekt přispívá k naplnění indikátorů příslušného opatření IPRÚ	Fiše	
Projekt nepřevyšuje výši volné finanční alokace na dané opatření a výzvu Nositele IPRÚ ¹¹	Fiše	
Předkladatelé prokazatelně připravovali projektový záměr v koordinaci s Nositelem IPRÚ a ostatními partnery	Projektový záměr/fiše + prezenční listiny a zápisy z jednání PS; memorandum (či jiný doklad) o spolupráci s ostatními partnery	

¹⁰ V případě realizace operací, které nespočívají v investici do infrastruktury (tzv. měkkých neinvestičních aktivit) lze aktivity naplňující danou integrovanou strategii realizovat i mimo vymezené území definované touto integrovanou strategií, pokud jsou tyto aktivity využity ve prospěch cílových skupin z vymezeného území integrované strategie.

¹¹ Primárně se pracovní skupina musí pokusit vytvořit takový soubor projektových záměrů, který naplní 100 % požadované hodnoty indikátorů příslušného opatření IPRÚ. V případě nerealizování veškerých projektů Nositel IPRÚ iniciuje dodatečně předložení projektů, které budou naplňovat indikátory a finanční alokaci za původně nerealizované projekty.



KRITÉRIA PŘIJATELNOSTI	ZDROJ INFORMACÍ	ANO/NE
Výsledky projektu jsou udržitelné (pokud je relevantní - udržitelnost se rozumí povinnosti dle čl. 71 nařízení č. 1303/2013) ¹²	Fiše + příp. studie proveditelnosti	
Projekt je součástí souboru projektových záměrů, který byl Řídicím výborem vyhodnocen jako doporučený k realizaci v rámci IPRÚ	Usnesení ŘV	

Vzhledem k tomu, že koncepce IPRÚ KV dle stanoviska MŽP vydaného v rámci posouzení SEA, může mít vliv na životní prostředí (resp. některé referenční cíle ochrany životního prostředí), bude hodnocení projektů prováděno rovněž dle **environmentálních kritérií**, jejichž cílem je zajištění podpory takových projektů, která nebudou mít negativní vliv na životní prostředí, případně budou mít vliv neutrální – viz hodnotící kritéria v tabulce níže.

Posuzování bude probíhat pouze u těch projektů, u kterých lze předpokládat, že by mohly mít vliv na životní prostředí – tj. projektové záměry, které podléhají procesu „EIA hodnocení“ podle zákona č. 100/2001 Sb., o posuzování vlivů na životní prostředí. V rámci procesu EIA bude tedy nutné zohlednit a posoudit níže uvedená environmentální kritéria pro výběr projektů.

V případě, že se bude jednat o projektový záměr, který nepodléhá procesu „EIA hodnocení“ podle zákona č. 100/2001 Sb., ale existuje předpoklad jeho možného negativního vlivu na životní prostředí, bude tento projektový záměr posouzen externím expertem (pro oblast životního prostředí), kterého vybere Řídicí výbor.

Řídicí výbor na základě stanoviska EIA, příp. na základě písemného posouzení externího experta doporučí k realizaci pouze ty projekty, které nebudou mít negativní vliv na životní prostředí.

Tabulka 5: Environmentální kritéria pro výběr projektů ve vztahu k referenčním cílům ochrany životního prostředí

REFERENČNÍ CÍL	OTÁZKY PRO HODNOCENÍ A VÝBĚR PROJEKTŮ Z HLEDISKA ŽIVOTNÍHO PROSTŘEDÍ	Pozitivní stav	Hodnocení projektu (ANO/NE/NEUTRÁLNÍ)
RC1: Snížení emisí způsobujících změnu klimatu nebo znečištění ovzduší, adaptace na změny klimatu	Ovlivní realizace projektu zvýšení emisí způsobující znečištění ovzduší?	NE	
RC2: Ochrana zemědělské půdy a pozemků určené k plnění funkcí lesa před záboru, degradací a znečištěním	Ovlivňuje realizace projektu zábor zemědělského půdního fondu v 1. nebo 2. ochranné třídě?	NE	
RC3: Omezení znečištění vod, zajištění ochrany chráněných oblastí přirozené akumulace vod a ochranných pásem vodních zdrojů, zlepšování ekologické funkce vodních toků.	Ovlivňuje realizace projektu znečištění vod a půdy?	NE	

¹² V případě, že kritérium není relevantní, do sloupce „ANO/NE“ uveďte „není relevantní“. Možnost uvést do výsledku hodnocení „není relevantní“ se vztahuje pouze na kritérium týkající se udržitelnosti výsledků projektu (nevztahuje se na jiné kritérium ze seznamu kritérií přílohy č. 15).



REFERENČNÍ CÍL	OTÁZKY PRO HODNOCENÍ A VÝBĚR PROJEKTŮ Z HLEDISKA ŽIVOTNÍHO PROSTŘEDÍ	Pozitivní stav	Hodnocení projektu (ANO/NE/NEUTRÁLNÍ)
RC4: Snížení čerpání neobnovitelných zdrojů energie a energetických surovin	Ovlivňuje projekt využívání obnovitelných zdrojů energie a energetických surovin?	ANO	
RC5: Minimalizace produkce nebezpečných látek	Dojde v rámci projektu ke zvýšení produkce nebezpečných látek?	NE	
RC6: Zvýšení materiálového a energetického využití odpadů, využívání recyklovatelných materiálů	Vzroste realizací projektu podíl materiálového a energetického využití odpadů? Ovlivní projekt zvýšení podílu recyklace?	ANO	
RC7: Zachování přirozené rozmanitosti biologických druhů	Dojde v souvislosti s realizací projektu ke snížení biodiverzity?	NE	
RC8: Ochrana a zlepšení stavu ekosystémů	Dojde v souvislosti s realizací projektu ke zhoršení stavu ekosystémů?	NE	
RC9: Ochrana a zlepšení stavu kulturní krajiny a lidských sídel, ochrana přírodních prvků v zastavěných územích	Dojde v souvislosti s realizací projektu ke zhoršení stavu kulturní krajiny?	NE	
RC10: Ochrana zdraví obyvatelstva (včetně ochrany před zátěží hlukem z dopravy a z průmyslu)	Dojde v souvislosti s realizací projektu ke zvýšení hlukové zátěže obyvatel?	NE	
RC11: Pozitivní působení na environmentální povědomí a environmentálně odpovědné jednání obyvatel	Přispěje projekt k většímu environmentálnímu povědomí obyvatel? Má projekt vliv na zlepšení odpovědnosti obyvatel vůči životnímu prostředí?	ANO	
RC12: Pozitivní působení na historické a kulturní dědictví jako součást kulturní krajiny a lidských sídel	Je realizací projektu posilován význam kulturního dědictví?	ANO	

Doporučení projektů k realizaci

Projekty, které vyhověly všem kritériím pro posouzení souladu projektových záměrů s integrovanou strategií IPRÚ KV a zároveň vyhověly posouzení z hlediska environmentálních kritérií, doporučí¹³ Řídící výbor k financování prostřednictvím IPRÚ KV.

V případě negativního výsledku posouzení některého projektového záměru ze souboru projektových záměrů může být na základě rozhodnutí Řídícího výboru takový projektový záměr vrácen k přepracování pracovní skupině, resp. nositeli projektu.

Nositel projektu může svůj projektový záměr přepracovat na základě výsledku posouzení a znovu jej předložit k projednání do pracovní skupiny. Lhůtu a způsob předložení přepracovaného záměru stanoví Řídící výbor s ohledem na termín uzavření výzvy a aktuální stav přípravy souboru projektových záměrů. Po znovu předložení projektového záměru proběhne jeho nové hodnocení na základě kritérií a postupu uvedeného výše. V případě, že přepracovaný projektový záměr projde posouzením, je zařazen mezi soubor projektových záměrů doporučených Řídícím výborem k financování prostřednictvím IPRÚ KV. V případě, že ani přepracovaný projektový záměr hodnocením neprojde, je s konečnou platností vyřazen a nebude již moci žádat o financování v rámci IPRÚ KV.

¹³ Vyjádření ŘV o souladu/nesouladu projektu se strategií bude podmínkou pro možnost podat projekt do OP.



Po posouzení projektových záměrů ze souboru projektových záměrů vydá Řídicí výbor pro každý projektový záměr vyjádření o souladu/nesouladu projektového záměru s IPRÚ (viz příloha č. 18 MPIN).

V případě, že se jedná o konkurenční soubory projektů (v součtu přesahují alokaci výzvy či nenaplnují požadované hodnoty indikátorů), posoudí Řídicí výbor míru příspěví jednotlivých souborů projektů k parametrům výzvy (zejména v kontextu výše plnění indikátorů a požadovaných prostředků). V daném kontextu Řídicí výbor zváží, kterému souboru projektů vydá doporučení. V případě nevydání doporučení musí být rozhodnutí dostatečně odůvodněno včetně doporučení k přepracování souborů projektů a dalšímu projednání v pracovní skupině. Odůvodnění musí být zformulováno přímo na jednání Řídicího výboru, nesmí být přenecháno Manažerovi IPRÚ. Vyjádření vydané Řídicím výborem má doporučující charakter a slouží jako podklad pro rozhodnutí ŘO.

O konečném rozhodnutí Řídicího výboru vyhotovuje do 5 pracovních dnů od jejího konání asistent manažera, případně pověřená osoba Řídicím výborem zápis z jednání. Na základě tohoto zápisu vyhotoví Manažer IPRÚ (ve spolupráci s příslušným tematickým koordinátorem pracovní skupiny) do 5 pracovních dnů od konání Řídicího výboru **Zprávu z hodnocení a následného výběru projektů** a zároveň informuje jednotlivé předkladatele projektových záměrů o usnesení Řídicího výboru. V případě projektů nedoporučených k financování bude rozhodnutí Řídicího výboru obsahovat i zdůvodnění, proč projekt (soubor projektů) nebyl doporučen k financování.

Tabulka 6: Proces hodnocení a schvalování projektových záměrů

Název činnosti	Svolání jednání Řídicího výboru	Příprava podkladů na jednání Řídicího výboru	Posouzení projektových záměrů dle environmentálních kritérií	Posouzení souladu projektových záměrů s integrovanou strategií	Vyhotovení Zprávy z hodnocení a následného výběru projektů a informování předkladatelů projektových záměrů
Garant	Manažer IPRÚ	Manažer IPRÚ	Předseda ŘV	Předseda ŘV	Manažer IPRÚ
Realizátor	Manažer IPRÚ	Asistent manažera	Řídicí výbor	Řídicí výbor	Manažer IPRÚ
Spolupracující subjekt	Asistent manažera	Tematičtí koordinátoři	Tematičtí koordinátoři	Tematičtí koordinátoři	Tematičtí koordinátoři
Schvalovatel	x	Manažer IPRÚ	Řídicí výbor	Řídicí výbor	Předseda Řídicího výboru
Vstupy	Výstup z PS – ucelený soubor projektů	Aktuální informace a záležitosti nutné k předložení do Řídicího výboru	Soubor projektových záměrů naplňující parametry výzvy	Soubor projektových záměrů naplňující parametry výzvy	Vyjádření ŘV o souladu/nesouladu projektu s IPRÚ KV
Výstupy	Pozvánka na jednání ŘV	Připravené podklady na jednání (např. přehled projektových záměrů, přehled plněných indikátorů,	Posouzení vlivů projektových záměrů na ŽP	Vyjádření ŘV o souladu/nesouladu projektu s IPRÚ KV	Zpráva z hodnocení a následného výběru projektů



Název činnosti	Svolání jednání Řídícího výboru	Příprava podkladů na jednání Řídícího výboru	Posouzení projektových záměrů dle environmentálních kritérií	Posouzení souladu projektových záměrů s integrovanou strategií	Vyhotovení Zprávy z hodnocení a následného výběru projektů a informování předkladatelů projektových záměrů
		čerpaných prostředků, apod.)			
Distribuce / uložení výstupů	E-mailová komunikace - pozvánka/ složka na sdíleném („ŘV“)	E-mailová komunikace/ složka na disku („ŘV“)	Zápis z jednání/ složka na disku („ŘV“)	Zápis z jednání/ složka na disku („ŘV“)	E-mailová komunikace, webové stránky IPRÚ/ Složka na disku („ŘV“)
Frekvence činnosti	Po projednání souboru projektových záměrů na PS	Před každým jednáním ŘV	Na jednání ŘV	Na jednání ŘV	Po jednání ŘV
Lhůta realizace	do 14 pracovních dnů od zpracování finálního souboru projektů pracovními skupinami	10 p. d. před termínem jednání	V den jednání ŘV	V den jednání ŘV	do 14 p. d. od konání ŘV



Rozpracování projektových záměrů do podoby konkrétních projektových žádostí a jejich předložení k hodnocení ŘO

Předkladatel projektového záměru, který byl doporučen Řídicím výborem, zpracuje standardní žádost o dotaci dle pravidel příslušného řídicího orgánu. Žádost vypracuje v monitorovacím systému MS2014+. Projektová žádost musí být zpracována a předložena zprostředkujícímu subjektu/řídicímu orgánu OP v termínu stanoveném v projektové fiši. Žádost musí mít veškeré parametry uvedené v projektové fiši. Povinnou přílohou žádosti o dotaci předkládané zprostředkujícímu subjektu/řídicímu orgánu OP je **vyjádření o souladu vydané Řídicím výborem, projektová fiše a informace za jednotlivé projektové záměry ze souboru projektových záměrů**, které se musí shodovat s informacemi uvedenými v žádosti o podporu a současně čestné prohlášení žadatele, že předkládaná žádost o podporu je totožná s projektovým záměrem projednaným na Řídicím výboru IPRÚ. Zprostředkující subjekt/řídicí orgán OP posoudí, zda se projektová žádost v základních parametrech shoduje s projektovou fiší. Následně projekt přechází do standardního hodnocení ŘO podle pravidel konkrétního operačního programu a specifických pravidlech vydaných k příslušné výzvě.



Monitoring a evaluace integrovaných projektů

Integrované projekty naplňující integrované strategie jsou realizovány a monitorovány standardním způsobem, tedy stejně jako ostatní individuální projekty.

Příjemci dotace (realizátoři integrovaných projektů) mají povinnost:

- informovat Nositele IPRÚ o stavu a průběhu projektů¹⁴
- předložit Nositeli IPRÚ kopii monitorovací zprávy, kterou v originále předkládají Řídícímu orgánu.
- **Monitorovací zpráva** (kopie):
 - Slouží jako podklad pro žádost o platbu a také jako závěrečná shrnující zpráva.
 - Konečný příjemce ji předkládá obvykle do 30 kalendářních dnů po ukončení realizace projektu dle smlouvy o financování.

Vyhodnocování provádí tematický koordinátor průběžně, po skončení etapy nebo po ukončení projektu a je realizováno:

- na základě předložených monitorovacích zpráv, zejména závěrečné zprávy, na základě údajů uvedených v MS2014+;
- z dostupných důkazů - dokladů, kterými lze jednoznačně doložit jejich dosažení (např. kolaudační rozhodnutí, předávací protokol,
- šetřením na místě, ze kterého se pořizuje zápis, který se vkládá do složky.

A) Komunikační plán pro účely vnější komunikace Nositele IPRÚ KV s předkladateli a realizátory integrovaných projektů

Příjemce informace	Obsah komunikace	Prostředek komunikace	Odpovědnost za přenos informace
Partneři ve fázi přípravy projektových záměrů	konzultace tematického a strategického zaměření IPRÚ	jednání pracovních skupin	Manažer IPRÚ
Partneři ve fázi realizace (realizátoři projektů)	Základní podklady k přípravě projektu do IPRÚ, výzvy k předkládání projektů konzultace rozsahu, obsahového zaměření, harmonogramu, cílů projektových záměrů	webové stránky města SMK V	Manažer IPRÚ
		jednání pracovních skupin	Manažer IPRÚ
Veřejnost	průběžné informace o přípravě a realizaci IPRÚ KV (především v důležité milníky, změny)	veřejná projednání	Manažer IPRÚ
		webové stránky města SMK V (příp. na úředních deskách)	Manažer IPRÚ
		adresné elektronické zasílání informací	Manažer IPRÚ

¹⁴ Součástí projektového záměru bude čestné prohlášení předkladatele, že bude průběžně informovat nositele IPRÚ prostřednictvím manažera IPRÚ, resp. tematického koordinátora, o vývoji projektu.



EVROPSKÁ UNIE
Evropský fond pro regionální rozvoj
Integrovaný regionální operační program



MINISTERSTVO
PRO MÍSTNÍ
ROZVOJ ČR

Karlovy VARY°



Metodická a konzultační podpora

Žadatelé, resp. předkladatelé projektových záměrů (fiší) mohou využít konzultační a metodické podpory poskytované Manažerem IPRÚ, jednotlivými tematickými koordinátory či řídicími orgány a zprostředkujícími subjekty operačních programů.

Manažer IPRÚ a tematictí koordinátoři poskytují konzultace a metodickou podporu týkající se vazby a souladu předkládaných projektových žádostí ve vztahu k IPRÚ jako celku (vhodnost zaměření projektových záměrů, návaznost na specifické cíle, opatření, indikátory). Z důvodu zachování rovného přístupu lze konzultace poskytovat pouze před vyhlášením výzvy k předkládání projektových záměrů.

Metodickou a konzultační podporu s ohledem na možnosti podpory v jednotlivých specifických cílech operačních programů poskytují řídicí orgány jednotlivých operačních programů (resp. zprostředkující subjekty).

Kontakty na Manažera IPRÚ a tematické koordinátory budou uvedeny na webových stránkách SMKV a budou uváděny ve vyhlašovaných výzvách.

Tabulka 7: Proces zajištění konzultační a metodické podpory

Název činnosti	Příjem žádosti o konzultaci/metodickou podporu	Poskytnutí konzultace/ metodické podpory před vyhlášením výzvy k předkládání projektových záměrů
Garant činnosti	Manažer IPRÚ	Manažer IPRÚ
Realizátor	Tematický koordinátor	Manažer IPRÚ/Tematický koordinátor
Spolupracující subjekt	Asistent manažera	Asistent manažera, tematický koordinátor
Schvalující subjekt	x	x
Vstupy	Žádost o poskytnutí konzultace	Dotaz, problém k řešení, apod.
Výstupy	x	Záznam o konzultaci/metodické podpoře
Distribuce / uložení výstupů	písemně, e-mailová komunikace/ složka „Konzultace“	e-mailová komunikace/složka „Konzultace“
Frekvence činnosti	dle potřeby	Na základě přijetí žádosti o konzultaci
Lhůta realizace	bezprostředně po žádosti	Do 5 p. d. od přijetí žádosti o konzultaci (příp. dle dohody s žadatelem o konzultaci)



Vyřizování stížností

Stížnost může být podána ze strany předkladatelů projektových záměrů, případně ze strany příjemců dotace na:

- postupy a (ne)činnost pracovních skupin,
- postupy a (ne)činnost Řídícího výboru,
- postupy a (ne)činnost tematických koordinátorů,
- celkové nastavení IPRÚ,
- nastavení konkrétní výzvy k předkládání projektových záměrů,
- a další.

Způsob podávání stížností

- Stížnost lze podat písemně, ústně nebo elektronicky (e-mailem). U ústních stížností se sepíše písemný záznam.
- Z obsahu stížnosti musí být patrné:
 - kdo ji učinil;
 - kdo a co je předmětem stížnosti;
 - případně návrhy na nápravu;
- Jestliže stížnost postrádá některé informace, vyzve Manažer IPRÚ stěžovatele k jejich doplnění ve stanovené lhůtě. Stěžovatele poučí, že pokud nejasnosti, které by bránily dalšímu postupu, neodstraní, stížností se dále nebude zabývat a stížnost bude odložena. Odložení stížnosti s odůvodněním se zaznamená do spisu archivovaného na disku ve složce „Stížnosti“.
- Anonymní stížnosti nebudou prošetřovány.
- Stížnosti se doručují/předávají Manažerovi IPRÚ, případně kompetentní osobě na Odboru strategií a dotací.

Způsob vyřizování stížností

Zaměstnanci MMKV musí řešit stížnosti dle Směrnice č 10_2013 pro přijímání a vyřizování petic stížností. Přijaté stížnosti se řeší individuálně, dle jejich charakteru na základě těchto zásad:

- Stížnost posuzuje Manažer IPRÚ, případně jeho asistent ve spolupráci s Řídícím výborem.
- Podaná stížnost se vyřídí v co nejkratší době, nejpozději do 20 pracovních dnů od jejího doručení. Stanovenou lhůtu lze překročit, není-li v jejím průběhu možné zajistit podklady potřebné pro vyřízení stížnosti, o tomto však musí být stěžovatel neprodleně vyrozuměn.
- Ve vyrozumění/stanovisku je uvedeno, zda podaná stížnost byla shledána **důvodnou**, **částečně důvodnou** či **nedůvodnou**. Manažer IPRÚ se vyjádří ke všem bodům stížnosti. Byla-li stížnost shledána důvodnou nebo částečně důvodnou, informuje



Manažer IPRÚ o výsledku stížnosti Řídící výbor, který rozhodne o opatřeních k nápravě. Nedůvodná stížnost je vyřízena vyrozuměním stěžovateli.

- Odpověď schvaluje a podepisuje Řídící výbor.
- O výsledku šetření a opatřeních přijatých k nápravě se učiní záznam, který bude archivován na příslušném disku OSD. Každá stížnost i její vyřízení je archivována na sdíleném disku.

Tabulka 8: Proces vyřizování stížností

Název činnosti	Přijetí stížnosti	Projednání stížnosti	Stanovisko ke stížnosti
Garant činnosti	Manažer IPRÚ	Manažer IPRÚ	Manažer IPRÚ
Realizátor	Asistent manažera	Manažer IPRÚ/Asistent manažera	Manažer IPRÚ/Asistent manažera
Spolupracující subjekt	Tematičtí koordinátoři	Asistent manažera/Řídící výbor	Řídící výbor
Schvalující subjekt	-	-	Řídící výbor/Rada SMK (v případě stížnosti na Řídící výbor)
Vstupy	Přijata stížnost: a) proti postupu nebo (ne)činnost Řídícího výboru, Manažera IPRÚ, pracovní skupiny, tematického koordinátora b) na nevhodné nastavení IPRÚ KV c) Stížnost na nastavení podmínek a parametrů výzvy k předkládání projektových záměrů	Zaevidovaná stížnost	Projednaná stížnost (návrh stanoviska)
Výstupy	Zaevidovaná stížnost	Projednaná stížnost (návrh stanoviska)	Vyrozumění/stanovisko Nositele IPRÚ ke stížnosti
Distribuce / uložení výstupů	Potvrzení přijetí stížnost stěžovateli (e-mailem, písemně)/ složka na disku („Stížnosti“)	E-mailová korespondence Řídícímu výboru/ složka na disku („Stížnosti“)	Písemně stěžovateli/ složka na disku („Stížnosti“)
Frekvence činnosti	-	Vždy po přijetí stížnosti	Dle potřeby
Lhůta realizace	-	Do 10 p. d. od obdržení stížnosti	Do 20 p. d. od obdržení stížnosti