



EVROPSKÁ UNIE  
EVROPSKÝ FOND PRO REGIONÁLNÍ ROZVOJ  
ŠANCE PRO VÁŠ ROZVOJ



MINISTERSTVO  
PRO MÍSTNÍ  
ROZVOJ ČR



MINISTERSTVO VNITRA  
ČESKÉ REPUBLIKY

**Zajištění odolnosti a vybavenosti základních složek  
integrovaného záchranného systému – Policie ČR  
a Hasičského záchranného sboru ČR (včetně JSDH)  
v území, s důrazem na přizpůsobení se změnám klimatu  
a novým rizikům v období 2014 – 2020**  
ve vazbě na SC 1.3 IROP Zvýšení připravenosti k řešení  
a řízení rizik a katastrof

Pro mapové podklady sestavené na základě dat ČHMÚ: *Materiál není určen ke komerčním účelům a nesmí být poskytnut třetím osobám. Materiál je určen jako podklad pro vyjednávání s Evropskou komisí a pro účely efektivního čerpání z Evropských strukturálních a investičních fondů v programovém období 2014 – 2020.*



## Obsah

Seznam použitých zkratk	4
Úvod	5
1.1. Hasičský záchranný sbor ČR a jednotky požární ochrany	7
1.2. Policie ČR	8
2. Klimatické změny a antropogenní vlivy a vznik mimořádných událostí	9
2.1. Období dlouhotrvajícího sucha	9
2.1.1. Dopady sucha na území	9
2.1.2. Činnost zabezpečovaná složkami IZS ve vazbě na mimořádné události vlivem sucha	11
2.1.2.1. Činnost zabezpečovaná HZS ČR a jednotkami SDH obcí	11
2.1.2.2. Činnost zabezpečovaná Policií ČR	11
2.1.3. Potřeba posílení infrastruktury k danému riziku	12
2.1.4. Normativ vybavení na odstraňování důsledků sucha	13
2.1.4.1. Normativ vybavení pro výkon činností HZS ČR a jednotek SDH obcí na vymezeném území z důvodu sucha	13
2.1.4.2. Normativ vybavení pro výkon činností Policie ČR na vymezeném území z důvodu sucha	14
2.2. Orkány a větrné smrště	14
Dopad orkánů a větrných smrští	15
2.2.1. Činnost zabezpečovaná složkami IZS	15
2.2.1.1. Činnost zabezpečovaná HZS ČR a jednotkami SDH obcí	15
2.2.1.2. Činnost zabezpečovaná Policií ČR	16
2.2.2. Normativ vybavení na odstraňování důsledků orkánů a větrných smrští	16
2.2.2.1. Normativ vybavení pro výkon činností HZS ČR a jednotek SDH obcí na vymezeném území z důvodu orkánů a větrných smrští	16
2.2.2.2. Normativ vybavení pro výkon činnosti Policie ČR na vymezeném území z důvodu orkánů a větrných smrští *	17
2.3. Nadprůměrné sněhové srážky, masivní námrazy	18
2.3.1. Dopad nadprůměrných sněhových srážek a námraz	18
2.3.2. Činnost zabezpečovaná složkami IZS	18
2.3.2.1. Činnost zabezpečovaná HZS ČR a jednotkami SDH obcí	18
2.3.2.2. Činnost zabezpečovaná Policií ČR	19
2.3.3. Normativ vybavení na odstraňování důsledků větrných smrští a orkánů složek IZS	19
2.3.3.1. Normativ vybavení pro výkon činností HZS ČR a jednotek SDH obcí na vymezeném území z důvodu nadprůměrných sněhových srážek nebo extrémních mrazů	19
2.3.3.2. Normativ vybavení pro výkon činností Policie ČR na vymezeném území z důvodu nadprůměrných sněhových srážek nebo extrémních mrazů *	20



2.4.	Havárie spojené s únikem nebezpečných látek (dále jen „havárie“)	20
2.4.1.	Dopad havárií	21
2.4.2.	Činnost zabezpečovaná složkami IZS	21
2.4.2.1.	Činnost zabezpečovaná HZS ČR	21
2.4.2.2.	Činnost zabezpečovaná Policií ČR	22
2.4.3.	Normativ vybavení na odstraňování důsledků havárií	22
2.4.3.1.	Normativ vybavení pro výkon činností HZS ČR a jednotek SDH obcí na vymezeném území z důvodu havárií	22
2.4.3.2.	Normativ vybavení pro výkon činností Policie ČR na vymezeném území z důvodu havárií	23
2.5.	Odolnost stanic na mimořádné události a optimalizace jejich umístění v ohroženém území	24
2.6.	Zázemí pro zkvalitnění odborné přípravy	25
2.6.1.	Zkvalitnění odborné přípravy HZS ČR	25
2.6.2.	Zkvalitnění odborné přípravy Policie ČR a policejních škol MV	26
2.7.	Finanční rámec	27
	Seznam příloh	28



## *Seznam použitých zkratk*

<b>CCS Cobra</b>	Cold Cut System Cobra (zařízení pro hašení, řezání a snížení teploty při požáru)
<b>CHS</b>	Chemická služba
<b>ČHMÚ</b>	Český hydrometeorologický ústav
<b>EPS</b>	Elektrická požární signalizace
<b>GIS</b>	Geoinformační systémy
<b>HZS ČR</b>	Hasičský záchranný sbor České republiky
<b>IROP</b>	Integrovaný regionální operační program pro období 2014 – 2020
<b>IZS</b>	Integrovaný záchranný systém
<b>JSDH</b>	Jednotka sboru dobrovolných hasičů
<b>JPO</b>	Jednotka požární ochrany
<b>ORP</b>	Obec s rozšířenou působností
<b>PČR</b>	Policie České republiky
<b>PD IROP</b>	Programový dokument IROP
<b>SDH</b>	Sbor dobrovolných hasičů
<b>SOŠ PO</b>	Střední odborná škola požární ochrany
<b>SSHZ</b>	Samočinné stabilní hasicí zařízení
<b>ŠVZ</b>	Školní a výcvikové zařízení
<b>TCTV</b>	Telefonní centrum tísňového volání
<b>USAR</b>	Urban Search And Rescue (vyhledání a záchrana osob ze zřícených budov ve městě)
<b>VOŠ PO</b>	Vyšší odborná škola požární ochrany
<b>WASAR</b>	Water Search And Rescue (záchrana osob na vodě)
<b>ZÚ HZS ČR</b>	Záchranný útvar HZS ČR
<b>ZZS</b>	Zdravotnická záchranná služba

## Úvod

Jednu ze tří priorit Strategie Evropa 2020 – Strategie pro inteligentní a udržitelný růst podporující začlenění – tvoří i udržitelný růst – podporovat konkurenceschopnější a ekologičtější ekonomiku méně náročnou na zdroje. Česká republika se vzhledem ke své poloze nachází na křižovatce dopravních cest, ať už ve směru západ – východ či sever – jih. Rychlá a spolehlivá doprava, volné dopravní tepny silničního i železničního charakteru jsou jednou z podmínek fungující udržitelné ekonomiky a Společného trhu – tedy volného pohybu zboží, osob, služeb a kapitálu jako jednoho z hlavních pilířů EU. Pokud má ČR přispět k naplňování dílce Společného trhu a Strategie Evropa 2020, musí vzhledem ke své poloze zajistit mimo jiné odpovídající dopravní infrastrukturu, ale také být připravena v co nejkratším čase řešit mimořádné události, které mohou především pohyb osob a zboží v různém rozsahu ohrožovat a způsobovat tak nejen ekonomické, ale i ekologické škody. ČR v této oblasti na sebe přebírá odpovědnost, která jde za hranice našeho státu a je zcela jistě v zájmu přinejmenším zemí EU, aby této povinnosti dostála. Schopnost adekvátní reakce na mimořádné události včetně jejich eliminace se tak stává jednou ze základních podmínek rozvoje konkurenceschopnosti. Cílem těchto aktivit pak je ochrana života a zdraví osob, majetku a hospodářských aktivit.

S ohledem na prognózy i současné projevy změn v klimatu a také s ohledem na rozvoj průmyslové infrastruktury regionů a obchodu půjde především o mimořádné události z důvodu:

- klimatických změn jako jsou zejména sucha, silné sněhové přívaly, silné námrazy, větrné orkány a smršťe,
- činnosti člověka (antropogenní mimořádné události), zejména havárie spojené s úniky nebezpečných látek do životního prostředí.

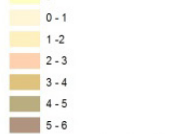
### Legenda

ORP  
Počet dní max. naraz. větru  
Dny s nárazy větru > 20.8m/s



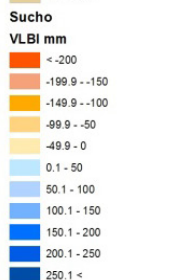
### Počet srážek

Dny s úhrnem srážek > 30mm

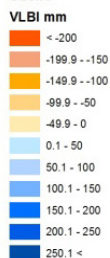


### Intenzivní sněhové srážky

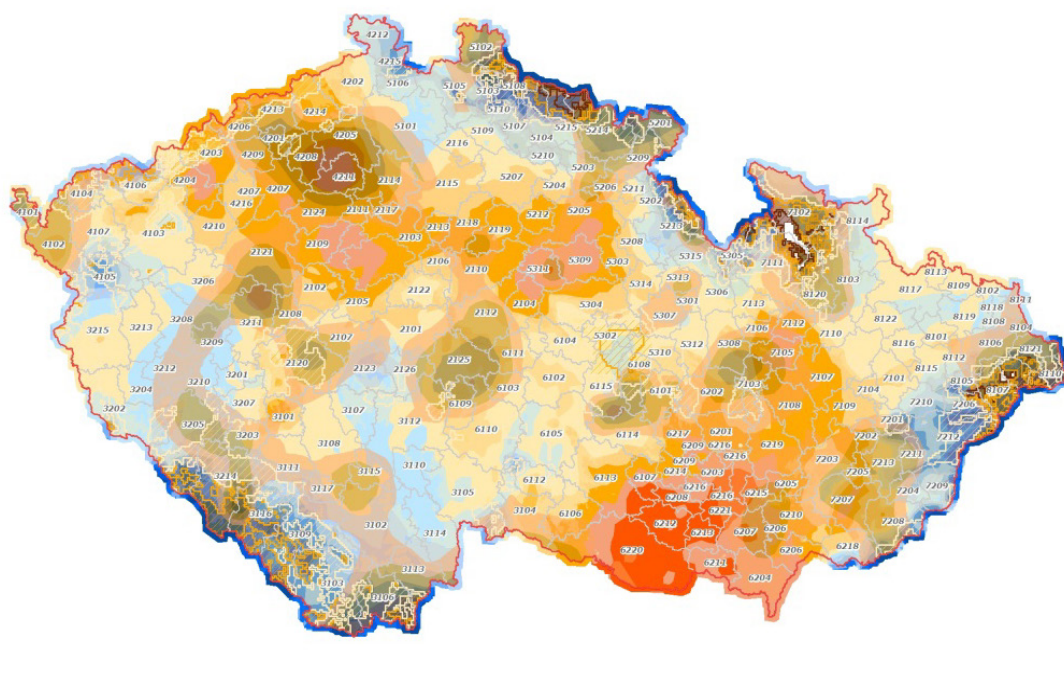
Dny s novým sněhem > 20cm



### Sucha



### Mimořádné události ze změny klimatu na území ČR



Vysvětlivka: VLBI – vláhová bilance v půdě, kritérium pro hodnocení oblastí sucha (viz kap 2.1)



Páteří pro zajištění připravenosti a adekvátní reakce na mimořádné události je v ČR integrovaný záchranný systém a zvláště jeho základní složky, jejichž poslání je definováno v zákoně č. 239/2000 Sb., o integrovaném záchranném systému, v platném znění. Integrovaným záchranným systémem (IZS) se rozumí koordinovaný postup jeho složek při přípravě na mimořádné události a při provádění záchranných a likvidačních prací. IZS je tvořen základními a ostatními složkami. IZS je součástí civilní ochrany, kam také patří činnosti na ochranu obyvatelstva jako je zejména varování, evakuace, ukrytí a nouzové přežití včetně tzv. humanitární pomoci. Organizace záchranných a likvidačních prací a ochrana obyvatelstva patří Hasičskému záchrannému sboru ČR jako správnímu úřadu. Na úkolech ochrany obyvatelstva se rovněž významně podílí obce.

Základní složkami IZS jsou

- a) Hasičský záchranný sbor ČR (dále jen „HZS ČR“) a jednotky požární ochrany zabezpečující tzv. plošné pokrytí území ČR, mezi něž zejména patří jednotky HZS ČR a jednotky sboru dobrovolných hasičů (dále jen „JSDH“) vybraných obcí s tzv. územní působností mimo území svého zřizovatele, zákonem o požární ochraně označované jako kategorie jednotek požární ochrany (JPO) II a III; a dále jednotky HZS podniku s územní působností, které zřizuje státní organizace,
- b) Policie ČR,
- c) poskytovatelé zdravotnické záchranné služby (dále jen „ZZS“) v krajích.

Kromě široké palety nástrojů preventivního charakteru (tato opatření jsou mimo jiné financovatelná z OP Životní prostředí), které mají za úkol zmírnit dopady nebo omezit vznik mimořádných událostí z uvedených příčin, je potřeba zajistit připravenost základních složek IZS jako nástroje pro zmírnění následků a projevů uvedených mimořádných událostí a řízení vzniklých rizik.

Tento materiál si klade za cíl identifikovat hlavní potřeby složek IZS, respektive HZS ČR (včetně jednotek SDH zařazených v systému plošného pokrytí) a Policie ČR, jako složek podřízených ministru vnitra, ve vazbě na parametry pro čerpání složek IZS stanovených v programovém dokumentu Integrovaného regionálního operačního programu pro období 2014 – 2020 (dále jen „IROP“) včetně jeho příloh, respektive ve specifickém cíli 1.3. *Zvýšení připravenosti k řešení a řízení rizik a katastrof*. Materiál je zaměřen na řešení rizik vzniklých mimořádnými událostmi vyvolaných změnou klimatu a rizik havárií nebezpečných látek z pozice úkolů a činností HZS ČR, jednotek SDH vybraných obcí a Policie ČR jako dvou základních složek IZS v působnosti Ministerstva vnitra. Zdravotnické záchranné služby, které jsou příspěvkovými organizace krajů zřízené v samostatné působnosti krajů a hl. m. Prahy, dokument nepokrývá.<sup>1</sup> Na základě klimatologických map vytvořených ve spolupráci s Českým hydrometeorologickým ústavem byla identifikována území se zvýšeným či předpokládaným výskytem mimořádných událostí a rizik z nich vyplývajících nebo s kumulovanými mimořádnými událostmi a riziky z nich vyplývajících, které souvisejí s klimatickými změnami, antropogenními a technologickými riziky (= exponovaná místa). Pro dosažení plné připravenosti je nutné v těchto exponovaných místech zajistit adekvátní vybavenost a odolnost infrastruktury, zajistit její soběstačnost a specializované technické a technologické prostředky. Seznam takto exponovaného území je uveden v příloze č. 6 PD IROP a je rovněž přílohou č. 1 tohoto dokumentu.

Záměrem vedle zodolnění území je i posílení infrastruktury složek IZS v uvedených „exponovaných místech“ – územích ČR.

<sup>1</sup> Bude řešeno samostatným materiálem.



Zajištění připravenosti na řešení a řízení rizik spočívá:

- a) v posílení vybavení složek IZS technikou a věcnými prostředky pro předpokládanou činnost dle stanoveného normativu vybavení v místě jejich dislokace v regionech, kde lze předpokládat dlouhodobý výskyt uvedených mimořádných situací na území státu (viz mapy rizik), a zajištění připravenosti složek IZS pro určitý druh činnosti v reakci na specifickou mimořádnou událost vyvolanou atmosférickými jevy ve vazbě na změnu klimatu (sucho, sněhové srážky, vítr, orkány, námrazy) nebo havárie nebezpečných látek (antropogenní vlivy),
- b) v posílení odolnosti u staveb, kde jsou složky IZS dislokovány, před nepříznivými dopady mimořádných událostí vyvolanými atmosférickými jevy ve vazbě na změnu klimatu (sucho, sněhové srážky, vítr, orkány, námrazy, povodně, přívalové srážky), aby složky IZS mohly plnit své úkoly za ztížených podmínek v době mimořádné události (např. opatření směřující k zajištění energetické soběstačnosti), k zajištění ochrany před nepříznivými dopady mimořádných událostí (např. před častými povodněmi – tzv. pětiletá voda Q5, dvacetiletá voda Q20) anebo zvýšit odolnost těchto staveb se zaměřením na zlepšení připravenosti a schopnosti složek plnit jim svěřené úkoly při řešení mimořádných událostí,
- c) ve vybudování nových dislokací složek IZS tam, kde se kumulují rizika z uvedených mimořádných událostí nebo kde není dosud zajištěna přijatelná doba pro efektivní nasazení složek z důvodu velkých vzdáleností pro jejich dopravu na místo zásahu.

Pro zvýšení připravenosti k řešení a řízení rizik a katastrof bude současně provedena modernizace vzdělávacích a výcvikových středisek složek IZS. Modernizace bude spočívat v:

- d) zkvalitnění a posílení vybavení školicích a výcvikových středisek složek IZS pro provedení moderního výcviku simulačními a praktickými metodami, zvýšení kapacity vzdělávacích a výcvikových prostor a vytvoření dalších podmínek pro zintenzivnění odborné přípravy jednotek SDH obcí, řídicích pracovníků veřejné správy a štábů v jejich činnosti řízení rizik.

Výše uvedené potřeby jsou ve strukturované formě popsány v jednotlivých kapitolách a to z hlediska pořizované techniky ve vazbě na klimatologické a antropogenní jevy, z hlediska z odolnění infrastruktury v území a zvýšení odborné přípravy složek IZS.

Seznam území obcí s rozšířenou působností (dále jen „ORP“), kde se předpokládá intervence z IROP 2014 – 2020 k eliminaci rizika z mimořádných událostí způsobených definovanými klimatickými a antropogenními jevy, je uveden v příloze č. 1.

### ***1.1. Hasičský záchranný sbor ČR a jednotky požární ochrany***

V případě HZS ČR, jehož infrastrukturu tvoří 241 stanic (jednotek HZS ČR) rozmístěných na území ČR, Záchraný útvar HZS ČR (dále jen „ZÚ HZS ČR“) dislokovaný v Hlučíně (Severní Morava), Zbirohu (Střední Čechy) a od roku 2015 také v Jihlavě (geografický střed ČR – Kraj Vysočina), je zapotřebí předejít situacím, kdy vyvolaná rizika z důvodu změny klimatu ponesou s sebou vznik mimořádných událostí, na které HZS ČR není dostatečně vybaven (zajištění připravenosti) nebo je vybaven jen částečně, a která nejsou obsahem a množstvím zcela zahrnuta do tzv. základního vybavení stanic HZS ČR nebo jednotek SDH vybraných obcí kategorie JPO II a JPO III, které je dáno přílohou č. 4 a 5 vyhlášky č. 247/2001 Sb. o organizaci a činnosti jednotek požární ochrany, nebo HZS podniku s územní působností, které zřizuje státní organizace.

[illegible]

## 8

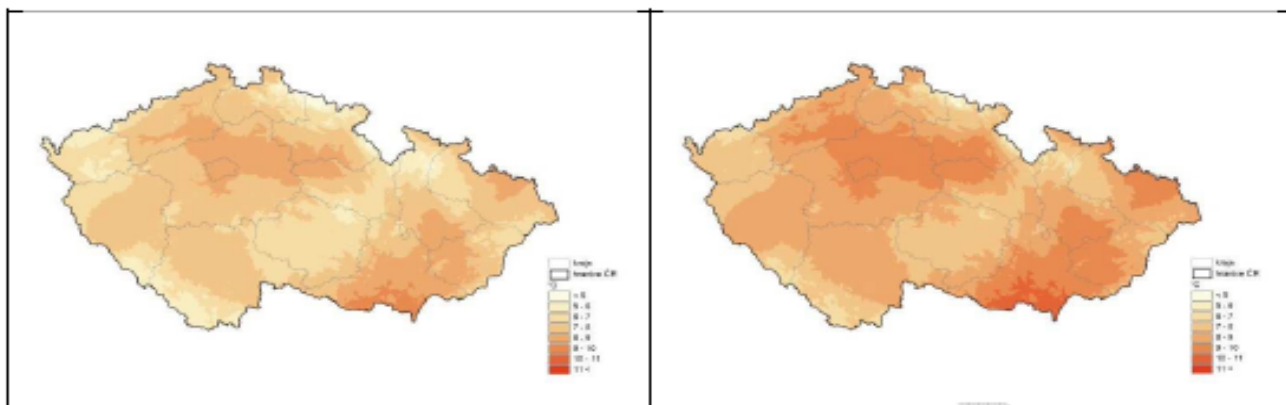


## 2. Klimatické změny a antropogenní vlivy a vznik mimořádných událostí

### 2.1. Období dlouhotrvajícího sucha

Sucho se projevuje zvýšením průměrné teploty jako klimatická změna, snížením vláh v půdě, snížením zásoby pozemních vod. V krátkodobém časovém horizontu (střed k roku 2030) se průměrná roční teplota vzduchu na území ČR podle modelu ALADIN-CLIMATE/CZ zvýší cca o 1°C. Tento jev přinese nezanedbatelné dopady na životní prostředí i společnost včetně vzniku mimořádných událostí ohrožujících životy, zdraví osob a způsobující škody.

*Průměrná teplota vzduchu na území ČR za období 1961-1990 (vlevo) a odhad průměrné roční teploty vzduchu za období 2010-2039 (vpravo)<sup>2</sup>*



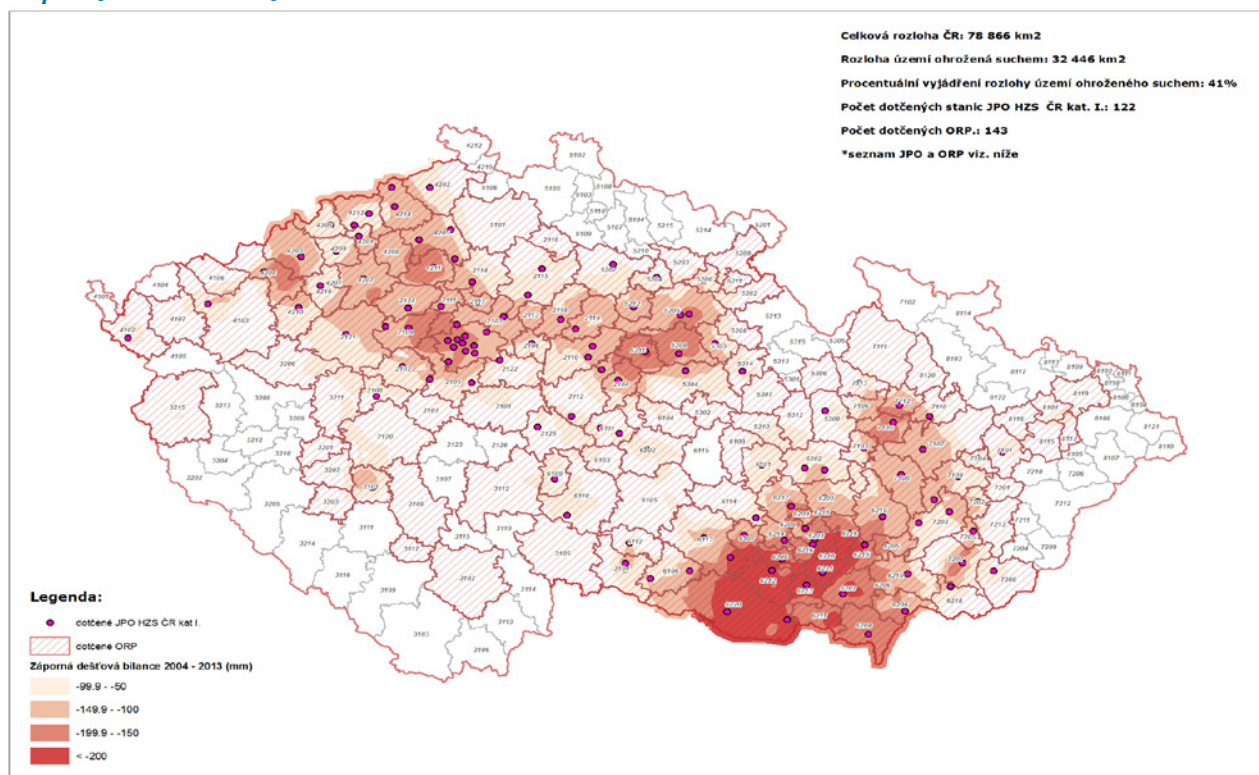
#### 2.1.1. Dopady sucha na území

- odumírání zemědělské a lesní vegetace, lesní požáry,
- nedostatek podzemní i povrchové vody
  - omezení zásobování užitkovou vodou potřebnou pro chlazení prvků kritické infrastruktury (elektrárny, rafinérie) a pro obyvatelstvo,
  - omezení zásobování elektrickou energií způsobená výpadky el. energie nebo regulačními omezeními v energetické soustavě z důvodu absence regulačních možností energetické sítě vodními elektrárnami,
  - snížení počtu a vydatnosti přírodních vodních zdrojů pro hašení lesních požárů.

<sup>2</sup> Ministerstvo životního prostředí: Strategie přizpůsobení se změně klimatu v podmínkách ČR, 2014



### Mapa rizika sucha na území ČR



Území je vymezené z hlediska průmětu prognózy změny klimatu, zápornou vláhovou bilancí větší než 50 mm (data ČHMÚ) a počty lesních požárů na km<sup>2</sup> se zakreslenými příklady míst dislokace stanic HZS ČR a hranicemi správních obvodů obcí s rozšířenou působností.

## 2.1.2. Činnost zabezpečovaná složkami IZS ve vazbě na mimořádné události vlivem sucha

### 2.1.2.1. Činnost zabezpečovaná HZS ČR a jednotkami SDH obcí

- hašení rozsáhlých lesních požárů,
- průzkumná činnost a monitorování místa požárů ze vzduchu,
- řízení zásahu velkého množství jednotek a složek IZS na místě zásahu a práce štábu velitele zásahu,
- zajišťování požární vody k hašení (dálková doprava, kyvadlová, mobilní nádrže),
- nouzové zásobování užitkovou vodou,
- pomoc objektům kritické infrastruktury s výpadky el. energie a chlazení vodou.

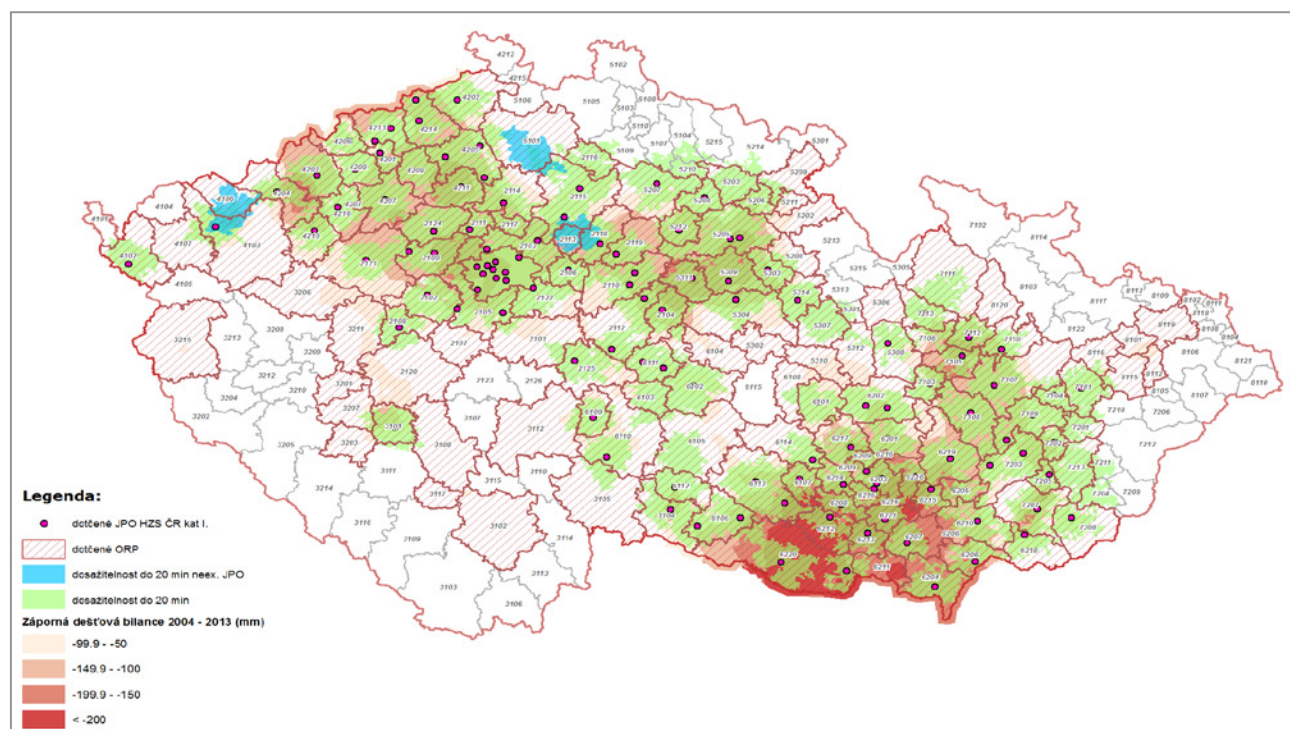
### 2.1.2.2. Činnost zabezpečovaná Policií ČR

- účast na řízení zásahu v místě mimořádné události,
- účast na evakuaci a evidenci osob z místa mimořádné události,
- účast na záchraně osob a zvířat v místě mimořádné události,
- provádění úkolů souvisejících se zabezpečením vnitřního pořádku a bezpečnosti a poskytování nezbytných informací o mimořádných událostech,

- uzavření místa mimořádné události a vyznačení tzv. bezpečné zóny,
- zabránění vstupu nepovolaných osob na místo mimořádné události,
- zabezpečení regulace dopravy a pohybu osob v místě mimořádné události a jejího okolí,
- střežení majetku v místě mimořádné události,
- zajištění specifických činností nezbytných při řešení mimořádných událostí (potápěčské činnosti, pyrotechnické činnosti),
- zajištění letecké podpory při řešení mimořádných událostí (pátrání po pohřešovaných osobách; záchrana a evakuace osob; monitoring, dokumentace a přenos obrazu na mobilní pracoviště policie; rekognoskace terénu; přeprava speciálních týmů a technického zařízení), a to rovněž ve vztahu k dalším složkám IZS a orgánům krizového řízení,
- příjem a vyhodnocování informací o mimořádných událostech na Integrovaných operačních střediscích PČR.

### 2.1.3. Potřeba posílení infrastruktury k danému riziku

*Dosažitelnost postiženého území suchem stanicemi HZS ČR do 20 minut (normativ zahájení hasebních prací pro hašení lesních požárů daných přílohou zákona č.133/1985 Sb. , o požární ochraně)*



Z hlediska požadovaného času dojezdu jednotky HZS ČR do území, které je ohroženo suchem a rozsáhlými lesními požáry, jsou vytipována tři místa, kde:

- požadovaný limit dojezdu 20 minut splněn není na celém rozsáhlém území,
- současně jsou velké monokultury lesních porostů (borovice a smrky), které odůvodňují riziko vzniku velkých lesních požárů.

Z uvedeného důvodu je řešením **dislokace nové stanice** v daném území a její současné vybavení pro zásah na lesní požár – na mapě naznačeno modrou barvou se zobrazením území v dojezdu této stanice do 20 minut z místa dislokace stanice.

V případě HZS ČR půjde o tyto stanice:

- Ostrov nad Ohří, HZS Karlovarského kraje, ORP Ostrov,
- Doksy, HZS Libereckého kraje, ORP Česká Lípa,
- Milovice HZS Středočeského kraje, ORP Lysá nad Labem.

## 2.1.4. Normativ vybavení na odstraňování důsledků sucha

### 2.1.4.1. Normativ vybavení pro výkon činností HZS ČR a jednotek SDH obcí na vymezeném území z důvodu sucha

Druh techniky/věcného prostředku	Stanice HZS ČR			Jednotka SDH obce
	Typ pobočná	Typ centrální	Rota ZÚ HZS ČR	
cisternová automobilová stříkačka - lesní hasicí speciál	1*	1*		
velkokapacitní požární cisterna na dopravu vody	1	1	1	1
letecká monitorovací technika		Sada*		
kontejner pro štáb velitele zásahu		1*		
mobilní kontejnerová elektrocentrála 250 až 500 kVA		1*	1	
úpravna vody - kontejner			1	
cisterna na pitnou vodu (provedení kontejner/přívěs/automobil)			1	
oscilační vodní monitor	1	1	1	
termokamera	1	1	1	
hadicový kontejner/přívěs		1*	1*	1*
mobilní skládací velkoobjemové nádrže na vodu (min. objem 10 m <sup>3</sup> )		1*	1	
mobilní elektrocentrála 30 až 80 kVA		1*	1	
osvětlovací souprava	1*	1*	1*	

*Poznámka: \*Jen vybrané stanice HZS krajů nebo jednotky SDH vybraných obcí. Výběr bude prováděn HZS kraje v rámci analýzy při zpracování projektu na základě optimalizace počtu a dostupnosti prostředků a techniky pro dané území, zejména s ohledem na časovou dostupnost dané techniky nebo věcného prostředku. Stanice HZS a jednotky SDH vybraných obcí tvoří společný systém vazeb činností, kde není nutno, aby byly vybaveny všechny stanice a jednotky stejně, ale kde musí být zaručena dostupnost prostředku a techniky v požadovaném čase a množství v postiženém území.*

Výběr jednotek SDH obcí zařazených do programu IROP bude usměrňován HZS krajů tak, aby byly zařazovány jednotky SDH vybraných obcí (kategorie JPO II a JPO III) dle zákona o požární ochraně, které plní úkoly v přeneseném výkonu státní správy a zasahují i mimo území jeho zřizovatele. To je jistá záruka, že se daná investice bude častěji používat po dobu své životnosti, protože jednotky SDH vybraných obcí vyjíždí častěji k zásahům. To bude platit i pro techniku pro zásahy z důvodu větrných smrštů, silných námraz a sněhu.

V případě jednotek HZS podniku s územní působností, které zřizuje státní organizace, bude možné tyto jednotky zařadit do programu IROP pouze pro případ rizika větrných smrštů a orkánů, rizika sněhových srážek a masivních námraz nebo rizika havárie nebezpečných látek, a to v návaznosti na činnosti, které jsou tyto jednotky oprávněny vykonávat při řešení mimořádných událostí ve vazbě na změny klimatu a nová rizika. Výběr jednotek bude usměrňován HZS krajů.



### 2.1.4.2. Normativ vybavení pro výkon činností Policie ČR na vymezeném území z důvodu sucha

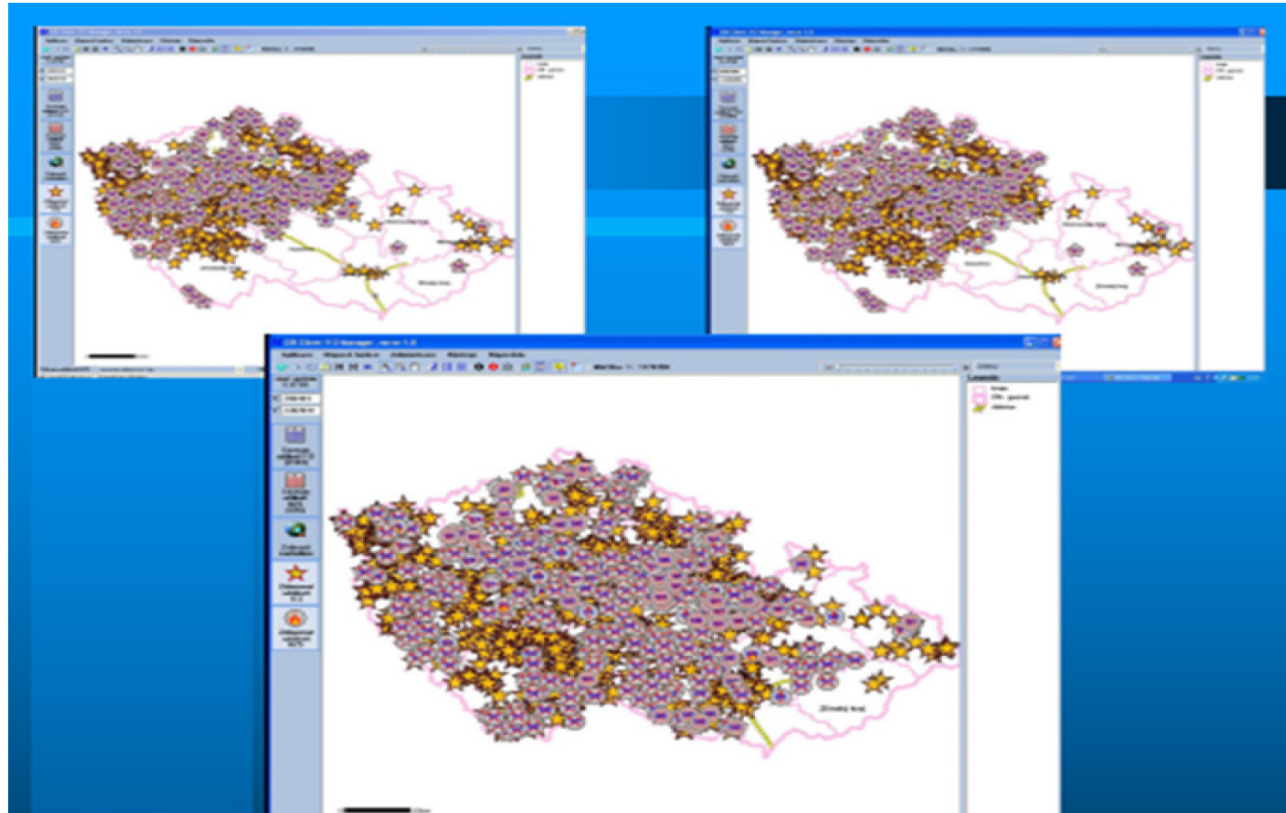
Území ORP ohrožená suchem	
Druh techniky/věcného prostředku	Služebny**
speciální vozidlo 4x4 s tažným zařízením, vybavené pro poskytnutí první pomoci a technikou pro orientaci ve ztížených podmínkách	vybrané 2 objekty
kontejner na vodu	vybrané 3 objekty
technické vybavení pro zajištění především pátracích činností v nepříznivých podmínkách	7 objektů
ochranné žáruvzdorné vybavení	1 objekt

Poznámka: \*\* Jedná o počet služeben v rámci území definovaného přílohou č. 1

## 2.2. Orkány a větrné smrště

Z hlediska ČR jde o náhodilé jevy, které měly globální účinek na celé území – např. orkán Kiril (2006) nebo orkán Emma (2007), nebo jen místní vliv, např. oblast regionu Litovle (2002) nebo Bruntálu (2013).

*Příklad postupu účinků větrného orgánu Kiril na území ČR v odezvě tísňových volání obyvatelstva na linku 112 (r. 2006, data GŘ HZS ČR). Z obrázků níže je patrné postupné zasažení území ČR v čase, což vypovídá o globálním dopadu této mimořádné události.*

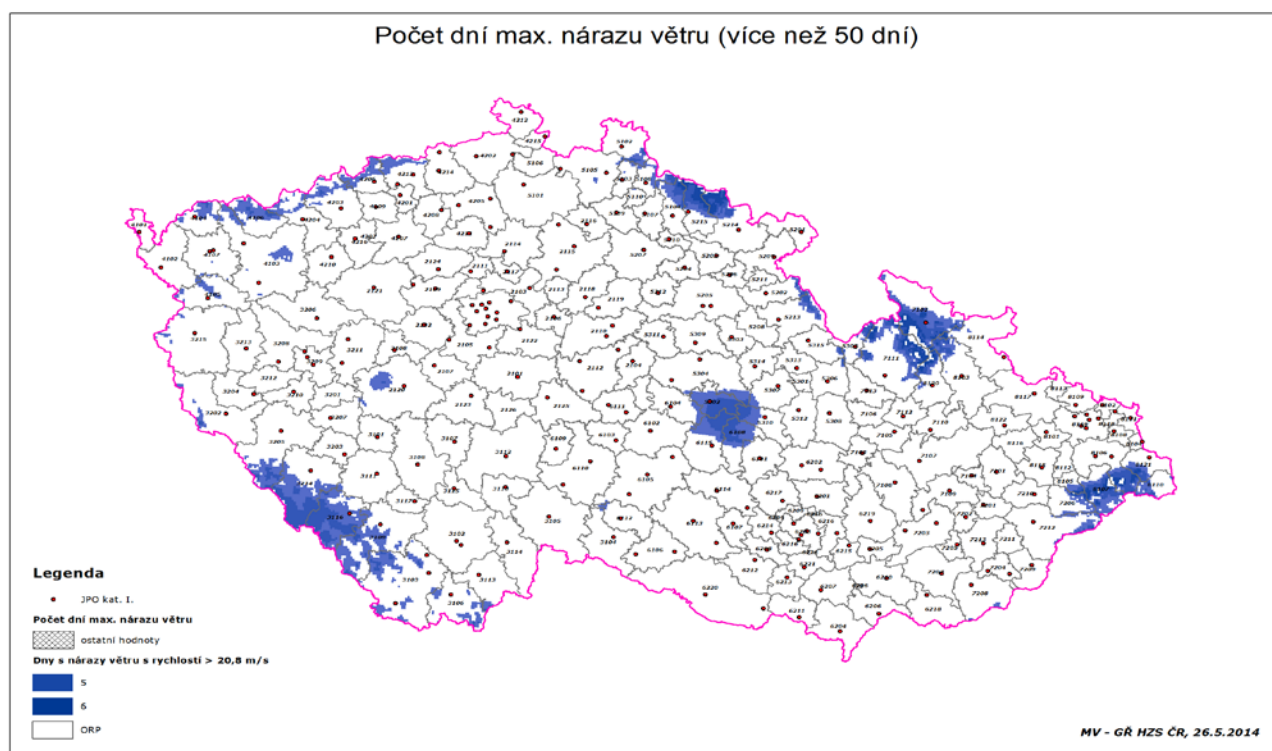




## Dopad orkánů a větrných smrští

- na krajinu, zemědělské plodiny a lesy – polomy v lesích, neprůjezdné dopravní komunikace, dopravní nehody na silnicích a železnicích způsobené padajícími stromy a větrem unášenými předměty,
- na lidská obydlí – poškozené střechy domů, zřícení některých staveb,
- na infrastrukturu zásobování a výrobu – poškozená rozvodná síť el. energie s různým dopadem do výroby až po havarijní odstávky technologií, dlouhodobé výpadky el. energie v obcích, neprůjezdné dopravní komunikace.

*Kromě těchto extrémních orkánů jsou v ČR identifikována území, kde je z dlouhodobého hlediska výskyt silného větru s rychlostí nad  $20,8 \text{ ms}^{-1}$  ( $75 \text{ km hod}^{-1}$ ) a kde je jistý potenciál (riziko) vzniku lokálních mimořádných událostí z důvodu silného větru (data ČHMÚ).*



### 2.2.1. Činnost zabezpečovaná složkami IZS

#### 2.2.1.1. Činnost zabezpečovaná HZS ČR a jednotkami SDH obcí

- záchranné práce na střechách budov a jejich provizorní opravy,
- statické posílení narušených částí budov,
- zprůjezdnění komunikací od vyvrácených nebo spadlých stromů a náletů různého materiálu pro zajištění dostupnosti nouzových služeb obyvatelstvu,
- nouzové přežití obyvatel v postižených obcích,
- pomoc s náhradními zdroji elektrické energie, např. při výpadku vodního chlazení v technologiích.



### 2.2.1.2. Činnost zabezpečovaná Policií ČR

- účast na řízení zásahu v místě mimořádné události,
- účast na evakuaci a evidenci osob z místa mimořádné události,
- účast na záchraně osob a zvířat v místě mimořádné události,
- provádění úkolů souvisejících se zabezpečením vnitřního pořádku a bezpečnosti a poskytování nezbytných informací o mimořádných událostech,
- uzavření místa mimořádné události a vyznačení tzv. bezpečné zóny,
- zabránění vstupu nepovolaných osob na místo mimořádné události,
- zabezpečení regulace dopravy a pohybu osob v místě mimořádné události a jejího okolí,
- střežení majetku v místě mimořádné události,
- zajištění specifických činností nezbytných při řešení mimořádných událostí (potápěčské činnosti, pyrotechnické činnosti),
- zajištění letecké podpory při řešení mimořádných událostí (pátrání po pohřešovaných osobách; záchrana a evakuace osob; monitoring, dokumentace a přenos obrazu na mobilní pracoviště policie; rekognoskace terénu; přeprava speciálních týmů a technického zařízení), a to rovněž ve vztahu k dalším složkám IZS a orgánům krizového řízení,
- příjem a vyhodnocování informací o mimořádných událostech na Integrovaných operačních střediscích PČR.

### 2.2.2. Normativ vybavení na odstraňování důsledků orkánů a větrných smrští

#### 2.2.2.1. Normativ vybavení pro výkon činností HZS ČR a jednotek SDH obcí na vymezeném území z důvodu orkánů a větrných smrští

Druh techniky/věcného prostředku	Stanice HZS ČR			Jednotka SDH obce
	Typ pobočná	Typ centrální	Rota ZÚ HZS ČR	
speciální automobilový žebřík s kloubovým ramenem a pracovním košem	1 *	1	1	
jeřáby s nosností nad 30 t nebo hydraulické zdvihačské rameno s nosností nad 20 t			1	
vyprošťovací automobil do 30 t		1 *	1	
soupravy pro nouzové zastřešení obytných budov, plachty, stavební dřevo a prostředky pro výztuže a statické zpevnění budov (kontejner s nosičem kontejneru)	1 *	1 *		
automobil pro skupinu trhačů prací		1 *	1	
mobilní elektrocentrála 30 až 80 kVA	1 *	1 *		
pásové rypadlo s tahačem a podvalníkem			1	

*Poznámka: \*Jen vybrané stanice HZS krajů nebo jednotky SDH obcí. Výběr bude prováděn HZS kraje v rámci analýzy při zpracování projektu na základě optimalizace počtu a dostupnosti prostředků a techniky pro dané území, zejména s ohledem na časovou dostupnost dané techniky nebo věcného prostředku. Stanice HZS a jednotky SDH vybraných obcí tvoří společný systém vazeb činností, kde není nutno, aby byly vybaveny všechny stanice a jednotky stejně, ale kde musí být zaručena dostupnost prostředku a techniky v požadovaném čase a množství v postiženém území. Poznámka II: Uvedený normativ vybavení se vztahuje i na jednotky HZS podniku s územní působností, které zřizuje státní organizace, neboť tyto jednotky jako jednotky požární ochrany zařazené do plošného pokrytí patří mezi základní složky IZS a svou činností v rámci IZS doplňují činnost jednotek HZS krajů a jednotek SHD obcí.*



### 2.2.2.2. Normativ vybavení pro výkon činnosti Policie ČR na vymezeném území z důvodu orkánů a větrných smrštů \*

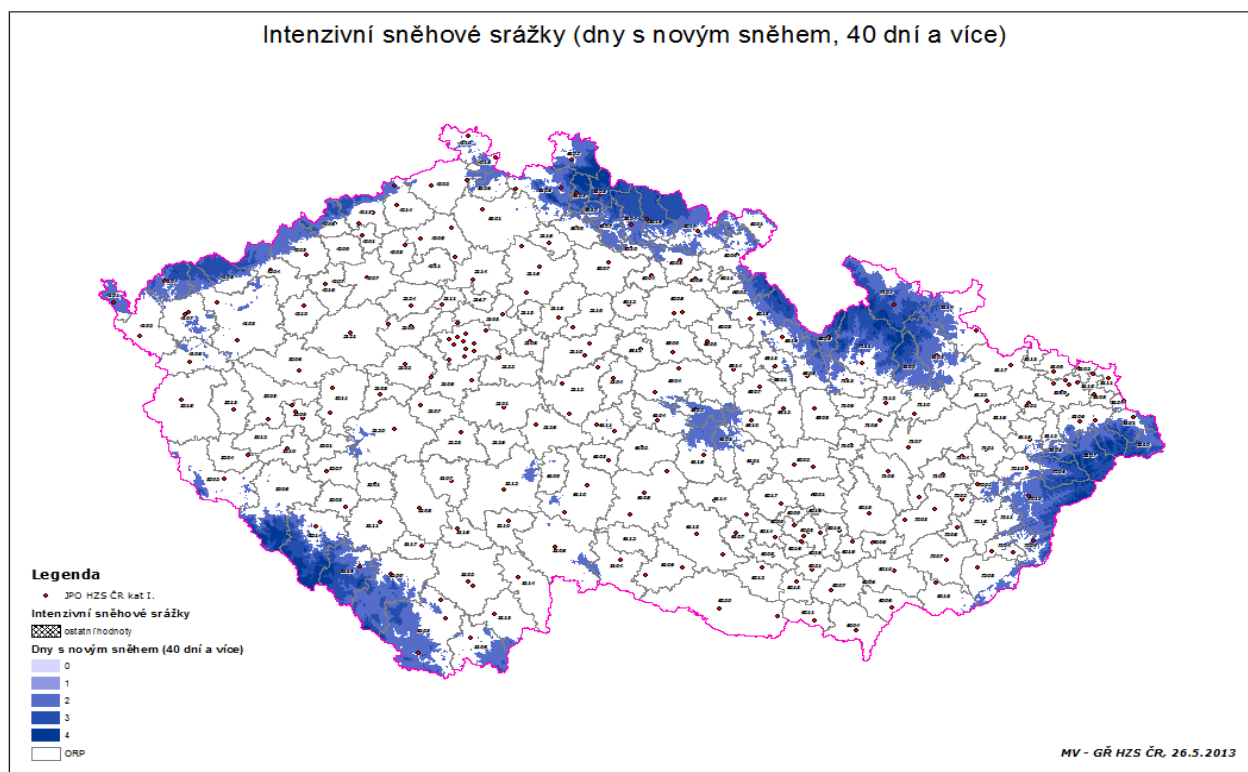
Území ORP ohrožená orkány a větrnými smrštěmi	
Druh techniky/věcného prostředku	Služebny**
technické vybavení pro zajištění především pátracích činností v nepříznivých podmínkách	vybraných 17 objektů
speciální vozidlo 4x4 s tažným zařízením, vybavené pro poskytnutí první pomoci a technikou pro orientaci ve ztížených podmínkách	vybraných 18 objektů
sněžný skútr nebo terénní čtyřkolka včetně sněhových pásů	vybraných 22 objektů
přepravní vozík na čtyřkolku	1 objekt
mikrobus	vybraných 6 objektů
ICT se schopností provozu ve ztížených podmínkách	vybraných 13 objektů
mobilitní náhradní zdroj el. energie	vybraných 9 objektů
tažné vozidlo pro převoz elektrocentrály	vybrané 4 objekty
mobilitní radiostanice	vybraných 8 objektů
mikrobus 4x4 kynologický speciál pro přepravu osob a psů	vybrané 4 objekty
přívěsný vozík pro přepravu psů	vybrané 2 objekty
krizový nafukovací stan, vytápění do stanu	vybrané 3 objekty
nástavby na vozidlo typu cisterna PHM, cisterna na vodu plošina pro odtah vozidel, kontejner pro převoz materiálu	1 objekt
žebřík speciální	vybrané 2 objekty
specializovaný vozík	1 objekt
malotraktor s radlicí a frézou	1 objekt
optoelektronická stabilizovaná plošina s termokamerou s rozlišením HD a přenosem obrazu pro zabezpečení leteckých činností	2 objekty

Poznámka: \*Policie ČR pro výkon své činnosti na vymezeném území stanovila **jednotný normativ** pro zajištění připravenosti a řešení mimořádných událostí, způsobených **dvěma typy identifikovaných rizik: orkány, větrnými smrštěmi a sněhovými srážkami, masivními námrazami**. Tento postup vychází ze zjištění, že vybavení, požadované pro zajištění výkonu činnosti PČR, je u uvedených rizik v podstatě shodné a může být tedy využito pro řešení mimořádných událostí spojených s oběma typy klimatických jevů.

Poznámka: \*\* Jedná o počet služeben v rámci území definovaného přílohou č. 1

### 2.3. Nadprůměrné sněhové srážky, masivní námrazy

Nadprůměrné sněhové srážky v nížinách území ČR jsou výjimečné svoji neočekávanou existencí. ČR již podobnou situaci zažila v roce 2008. Stejně jako situaci silných námraz a sněhu postihlo v roce 2014 Slovinsko nebo jižní Rakousko. Jsou to změny, které přináší do Evropy jev zvaný „jet stream“ a jehož existence je spojována s globálními změnami klimatu. Kromě těchto sněhových srážek a silných námraz jsou v ČR identifikována území za pomoci datového souboru ČHMÚ, kde je z dlouhodobého hlediska výskyt nadprůměrné sněhové pokrývky vyšší oproti ostatnímu území ČR a kde je jisté riziko vzniku lokálních mimořádných událostí z důvodu velké sněhové pokrývky.



#### 2.3.1. Dopad nadprůměrných sněhových srážek a námraz

- na infrastrukturu dopravy a průmyslu – omezené zásobování el. energií z důvodů poškozených přenosových cest,
- na obytné a veřejné budovy – spadlé konstrukce přetížených střech sněhem a zavalení lidí v troskách zřícených objektů.

#### 2.3.2. Činnost zabezpečovaná složkami IZS

##### 2.3.2.1. Činnost zabezpečovaná HZS ČR a jednotkami SDH obcí

- záchranné práce na střechách budov a jejich provizorní opravy,
- statické posílení střech budov, odstraňování sněhu z veřejných budov, kde hrozí zřícení střechy a kde to není schopen provést provozovatel budovy,
- zprůjezdnění komunikací od vyvrácených nebo spadlých stromů a náletů různého materiálu pro zajištění dostupnosti nouzových služeb obyvatelstvu,
- nouzové přežití obyvatel v postižených obcích – zásobování el. energií a potravinami,
- pomoc s odstraněním sněhu v exponovaných lokalitách obcí, kde nestačí veřejné komunální služby.

### 2.3.2.2. Činnost zabezpečovaná Policií ČR

- účast na řízení zásahu v místě mimořádné události,
- účast na evakuaci a evidenci osob z místa mimořádné události,
- účast na záchraně osob a zvířat v místě mimořádné události,
- provádění úkolů souvisejících se zabezpečením vnitřního pořádku a bezpečnosti a poskytování nezbytných informací o mimořádných událostech,
- uzavření místa mimořádné události a vyznačení tzv. bezpečné zóny,
- zabránění vstupu nepovolaných osob na místo mimořádné události,
- zabezpečení regulace dopravy a pohybu osob v místě mimořádné události a jejího okolí,
- střežení majetku v místě mimořádné události,
- zajištění specifických činností nezbytných při řešení mimořádných událostí (potápěčské činnosti, pyrotechnické činnosti),
- zajištění letecké podpory při řešení mimořádných událostí (pátrání po pohřešovaných osobách; záchrana a evakuace osob; monitoring, dokumentace a přenos obrazu na mobilní pracoviště policie; rekognoskace terénu; přeprava speciálních týmů a technického zařízení), a to rovněž ve vztahu k dalším složkám IZS a orgánům krizového řízení,
- příjem a vyhodnocování informací o mimořádných událostech na Integrovaných operačních střediscích PČR.

### 2.3.3. Normativ vybavení na odstraňování důsledků větrných smrštů a orkánů složek IZS

#### 2.3.3.1. Normativ vybavení pro výkon činností HZS ČR a jednotek SDH obcí na vymezeném území z důvodu nadprůměrných sněhových srážek nebo extrémních mrazů

Druh techniky/věcného prostředku	Stanice HZS ČR			Jednotka SDH obce
	Typ pobočná	Typ centrální	Rota ZÚ HZS ČR	
speciální automobilový žebřík s kloubovým ramenem a pracovním košem	1*	1	1	
vyprošťovací automobil do 30 t		1*	1	
velkokapacitní stan pro evakuační středisko obyvatelstva a dočasným ubytováním (kontejner/přívěs)		1*		
dopravní automobil – pro evakuaci a nouzové zásobování obyvatel obcí	1*	1*		1*
pásové vozidlo pro pohyb ve sněhu	1*	1*		

*Poznámka: \*Jen vybrané stanice HZS krajů nebo jednotky SDH obcí. Výběr bude prováděn HZS kraje v rámci analýzy při zpracování projektu na základě optimalizace počtu a dostupnosti prostředků a techniky pro dané území, zejména s ohledem na časovou dostupnost dané techniky nebo věcného prostředku. Stanice HZS a jednotky SDH vybraných obcí tvoří společný systém vazeb činností, kde není nutno, aby byly vybaveny všechny stanice a jednotky stejně, ale kde musí být zaručena dostupnost prostředku a techniky v požadovaném čase a množství v postiženém území.*

*Poznámka II: Uvedený normativ vybavení se vztahuje i na jednotky HZS podniku s územní působností, které zřizuje státní organizace, neboť tyto jednotky jako jednotky požární ochrany zařazené do plošného pokrytí patří mezi základní složky IZS a svou činností v rámci IZS doplňují činnost jednotek HZS krajů a jednotek SHD obcí.*



### 2.3.3.2. Normativ vybavení pro výkon činností Policie ČR na vymezeném území z důvodu nadprůměrných sněhových srážek nebo extrémních mrazů\*

Území ORP ohrožená nadprůměrnými sněhovými srážkami a masivními námrazami	
Druh techniky/věcného prostředku	Služebny**
technické vybavení pro zajištění především pátracích činností v nepříznivých podmínkách	vybraných 17 objektů
speciální vozidlo 4x4 s tažným zařízením, vybavené pro poskytnutí první pomoci a technikou pro orientaci ve ztížených podmínkách	vybraných 18 objektů
sněžný skútr nebo terénní čtyřkolka včetně sněhových pásů	vybraných 22 objektů
přepravní vozík na čtyřkolku	1 objekt
mikrobus	vybraných 6 objektů
ICT se schopností provozu ve ztížených podmínkách	vybraných 13 objektů
mobilní náhradní zdroj el. energie	vybraných 9 objektů
tažné vozidlo pro převoz elektrocentrály	vybrané 4 objekty
mobilní radiostanice	vybraných 8 objektů
mikrobus 4x4 kynologický speciál pro přepravu osob a psů	vybrané 4 objekty
přívěsný vozík pro přepravu psů	vybrané 2 objekty
krizový nafukovací stan, vytápění do stanu	vybrané 3 objekty
nástavby na vozidlo typu cisterna PHM, plošina pro odtah vozidel, kontejner pro převoz materiálu	1 objekt
žebřík speciální	vybrané 2 objekty
specializovaný vozík	1 objekt
malotraktor s radlicí a frézou	1 objekt
optoelektronická stabilizovaná plošina pro zabezpečení leteckých činností	2 objekty

Poznámka: \* Policie ČR pro výkon své činnosti na vymezeném území stanovila jednotný normativ pro zajištění připravenosti a řešení mimořádných událostí, způsobených dvěma typy identifikovaných rizik: orkány, větrnými smrštěmi a sněhovými srážkami, masivními námrazami. Tento postup vychází ze zjištění, že vybavení, požadované pro zajištění výkonu činnosti PČR, je u uvedených rizik v podstatě shodné a může být využito pro řešení mimořádných událostí spojených s oběma typy klimatických jevů.

Poznámka: \*\* Jedná o počet služeben v rámci území definovaného přílohou č. 1

## 2.4. Havárie spojené s únikem nebezpečných látek (dále jen „havárie“)

Zdrojem havárií jsou především dopravní prostředky převážející nebezpečné látky (výbušné, hořlavé, toxické, žíravé, radioaktivní, ropné). V ČR nejsou stanoveny zvláštní přepravní trasy a vzhledem k hustotě dopravních cest dochází k haváriím dopravních prostředků převážejících nebezpečnou látku plošně na celém území. Hlavními nebezpečnými látkami při haváriích jsou ropné produkty, v menší míře (30 %) pak látky přepravované dle mezinárodních úmluv ADR (silnice) nebo RID (železnice).





#### 2.4.2.2. Činnost zabezpečovaná Policií ČR

- účast na řízení zásahu v místě mimořádné události,
- účast na evakuaci a evidenci osob z místa mimořádné události,
- účast na záchraně osob a zvířat v místě mimořádné události,
- provádění úkolů souvisejících se zabezpečením vnitřního pořádku a bezpečnosti a poskytování nezbytných informací o mimořádných událostech,
- uzavření místa mimořádné události a vyznačení tzv. bezpečné zóny,
- zabránění vstupu nepovolaných osob na místo mimořádné události,
- zabezpečení regulace dopravy a pohybu osob v místě mimořádné události a jejího okolí,
- střežení majetku v místě mimořádné události,
- zajištění specifických činností nezbytných při řešení mimořádných událostí (potápěčské činnosti, pyrotechnické činnosti),
- zajištění letecké podpory při řešení mimořádných událostí (pátrání po pohřešovaných osobách, záchrana a evakuace osob, monitoring, dokumentace a přenos obrazu na mobilní pracoviště policie, rekognoskace terénu, přeprava speciálních týmů a technického zařízení), a to rovněž ve vztahu k dalším složkám IZS a orgánům krizového řízení,
- příjem a vyhodnocování informací o mimořádných událostech na Integrovaných operačních střediscích PČR.

#### 2.4.3. Normativ vybavení na odstraňování důsledků havárií

##### 2.4.3.1. Normativ vybavení pro výkon činností HZS ČR a jednotek SDH obcí na vymezeném území z důvodu havárií

Záměrem HZS ČR je navázat na projekty IOP (SF EU 2007 – 2013) v rámci projektu „Zvýšení kvality“ (Zvýšení akceschopnosti HZS ČR pro záchranné a likvidační práce při živelních pohromách) a především dokončit vybavení předurčených stanic HZS ČR pro zásahy na nebezpečné látky. Dle koncepce chemické služby HZS ČR je vybavením především *technický automobil olej – nebezpečné látky* a tímto vozidlem bude vybaveno cca 30 zbývajících stanic. Stanice typu „S“ v tomto systému předurčenosti na havárie je určena k podpoře zásahů ostatních jednotek požární ochrany při haváriích v dopravě i u středně velkých stabilních zdrojů (výroba, skladování nebezpečných látek) a má být vybavena rovněž dalšími prostředky na zachycování ropných látek na vodní hladině. Současně je třeba posílit vybavení prostředky na dekontaminaci zasažených osob a nezbytné vybavení pro ostatní jednotky požární ochrany.

**Jednotky SDH obcí nejsou speciálně předurčeny pro zásahy na nebezpečné látky z důvodu vysoké zdravotní rizikovosti zásahu pro hasiče a omezené možnosti ochranných pomůcek.**

Druh techniky/věcného prostředku	Stanice HZS ČR			Jednotk a SDH obce
	Typ pobočná	Typ centrální	Rota ZÚ HZS ČR	
Technický automobil TA CH/O		1		
Kontejnerová sada prostředků pro zachycování ropných látek z vodní hladiny		1*		
Odlučovače ropných látek ze znečištěné vody		1*		
Kontejner s ochrannými a detekčními prostředky pro		1*		



společný zásah složek IZS na místě				
Detekční prostředky		1*		
Průvzdušný ventilátor		1*		
Speciální pěnový hasicí automobil		1*		
Čerpadla se soupravou hadic na nebezpečné látky (sada)		1*		
Automobil chemický rozstřikovací (ACHR)			1	
Velkokapacitní stan pro evakuační středisko obyvatelstva a dočasným ubytováním (kontejner/prívěs)		1*		

*Poznámka: \*Jen vybrané stanice HZS krajů. Výběr bude prováděn HZS kraje v rámci analýzy při zpracování projektu na základě optimalizace počtu a dostupnosti prostředků a techniky pro dané území, zejména s ohledem na časovou dostupnost dané techniky nebo věcného prostředku. Stanice HZS ČR předurčené na nebezpečné látky tvoří společný systém vazeb činností, kde není nutno, aby byly vybaveny všechny stanice a jednotky stejně, ale kde musí být zaručena dostupnost prostředků a techniky v požadovaném čase a množství v postiženém území.*

*Poznámka II: Uvedený normativ vybavení se vztahuje i na jednotky HZS podniku s územní působností, které zřizuje státní organizace, neboť tyto jednotky jako jednotky požární ochrany zařazené do plošného pokrytí patří mezi základní složky IZS a svou činností v rámci IZS doplňují činnost jednotek HZS krajů a jednotek SHD obcí.*

#### 2.4.3.2. Normativ vybavení pro výkon činností Policie ČR na vymezeném území z důvodu havárií

Území ORP ohrožená havárií nebezpečných látek	
Druh techniky/věcného prostředku	Služebny**
technické vybavení pro zajištění především pátracích činností v nepříznivých podmínkách	vybrané 3 objekty
ochranné protichemické a protiradiační oděvy a ochranné prostředky pro prvotní zásah na místě události	vybraných 25 objektů
dýchací přístroje	vybrané 3 objekty
týlový kontejner s elektrocentrálou - pro zajištění sociálního a velitelsko-štábního zázemí, možný i jako mobilní služebna a pro nouzové přežití týmů IZS	vybrané 4 objekty
automobil nad 3,5 t pro převoz týlového kontejneru	vybrané 3 objekty
přístroje pro detekci nebezpečných látek	14 objektů
speciální vozidlo 4x4 s tažným zařízením, vybavené pro poskytnutí první pomoci a technikou pro orientaci ve ztížených podmínkách	vybraných 12 objektů
mobilní samoobslužná čerpací stanice s krátkou dobou zprovoznění v místě mimořádné události	1 objekt
cisterna PHM min 5m <sup>3</sup> pro zajištění zásobování a přímého tankování PHM	1 objekt
krizový nafukovací stan, vytápění do stanu	vybrané 2 objekty

*Poznámka: \*\* Jedná o počet služeben v rámci území definovaného přílohou č. 1*



## ***2.5. Odolnost stanic na mimořádné události a optimalizace jejich umístění v ohroženém území***

Zvýšení odolnosti stanic složek IZS (stanic HZS ČR, zbrojnic jednotek SDH obcí, jednotek HZS podniku s územní působností, které zřizuje státní organizace, a služeben PČR) vůči účinkům mimořádných událostí a vybudování nových dislokací budou zaměřeny na takové stavební úpravy a řešení, které zabezpečí

- a) modernizaci nebo výstavbu nových garážových prostor s cílem řádného garážování techniky a uskladnění prostředků před povětrnostními vlivy (mráz, voda) vč. zajištění kontinuální připravenosti techniky a prostředků k nasazení (zdroje el. energie),
- b) snížení energetické závislosti na externím zásobování energiemi pro vytápění a světlo ve stanicích a zbrojnicích (nezávislé topení, ohřev vody apod.),
- c) náhradní zdroje elektrické energie pro nouzový provoz stanic a zbrojnic,
- d) opatření proti vniku povodňové vody do stanic složek IZS ležících v záplavovém území,
- e) vytvoření podmínek pro rychlý výjezd jednotek HZS ČR, jednotek SDH obcí, jednotek HZS podniku s územní působností, které zřizuje státní organizace, nebo jednotek PČR k mimořádným událostem změnou dislokace stávajících stanic,
- f) přemístění stanic do míst méně ohrožených živelními pohromami nebo haváriemi nebezpečných látek.

Výše uvedená opatření budou směřovat k zajištění ochrany složek IZS před nepříznivými dopady mimořádných událostí tak, aby mohly plnit své úkoly i v podmínkách mimořádné události a byla zajištěna přijatelná reakční doba pro jejich efektivní nasazení.

Stanice budou budovány jako zodolněné stavby, které musí odolávat jakýmkoli změnám klimatu, budou energeticky úsporné a částečně i energeticky soběstačné celky se zvýšením hranice možného předcházení rizikům. Výstavba a modernizace takových objektů poskytne bezpečné a fungující zázemí a podmínky pro činnost složek IZS při řešení krizových situací a mimořádných událostí.

Opatření týkající se změny dislokace budou činěna s ohledem na potřebu adekvátní reakce na nová rizika a jejich eliminaci (rychlá reakce a poskytnutí pomoci obyvatelstvu). Změna dislokace bude provedena v místech, kde dochází ke zvýšenému výskytu mimořádných událostí vyvolaných změnami klimatu a rizikům spojeným s novými průmyslovými a obchodními zónami, dopravními koridory apod. (havárie nebezpečných látek).

Navrhovaná opatření budou realizována po posouzení konkrétních podmínek stanic HZS ČR případně zbrojnic jednotek SDH obcí nebo stanic jednotek HZS podniku s územní působností, které zřizuje státní organizace, a služeben PČR v území ORP uvedených v příloze č. 1.

**Zbrojnice jednotek SDH:**

V případě zbrojnic podporovaných v programu IROP se předpokládá, že zbrojnice jednotek SDH obcí budou určovány k modernizaci nebo zodolnění v procesu realizace IROP na základě doporučení HZS krajů a zejména v rámci tzv. vybraných obcí dle zákona o požární ochraně, které plní úkoly v přeneseném výkonu státní správy a zasahují se svojí jednotkou i mimo své území.

**Stanice jednotek HZS podniku s územní působností, které zřizuje státní organizace:**

V případě jednotek HZS podniku s územní působností, které zřizuje státní organizace, podporovaných v programu IROP se předpokládá, že stanice jednotek HZS podniku s územní působností, které zřizuje státní organizace, budou určovány k modernizaci nebo zodolnění v procesu realizace IROP na základě doporučení HZS krajů a pouze pro případ rizika větrných smrští a orkánů, rizika sněhových srážek a masivních námraz



nebo rizika havárie nebezpečných látek, a to v návaznosti na činnosti, které jsou tyto jednotky oprávněny vykonávat při řešení mimořádných událostí ve vazbě na změny klimatu a nová rizika.

- V příloze č. 2 je uveden seznam stanic HZS ČR, kde se výše uvedená dislokační a stavební opatření připravují.
- V příloze č. 3 je uveden seznam stanic a normativy pro zajištění adekvátní odolnosti stanic Policie ČR.

## **2.6. Zázemí pro zkvalitnění odborné přípravy**

Předmětem uvedeného opatření je modernizace vzdělávacích a výcvikových středisek pro cílové skupiny (viz níže), která jsou zaměřena na rozvoj specifických dovedností a součinnost základních složek IZS při řešení mimořádných událostí. Opatření bude realizováno s cílem vytvořit podmínky pro zkvalitnění odborné přípravy základních složek IZS.

Cílovými skupinami pro zkvalitnění odborné přípravy jsou:

- příslušníci HZS ČR,
- příslušníci PČR,
- členové jednotek SDH obcí,
- velitelé a vedoucí složek IZS,
- starostové obcí, členové krizových štábů a bezpečnostních rad obcí a krajů,
- studenti středních a vyšších policejních a požárních škol.

Opatření bude realizováno prostřednictvím modernizace vzdělávacích a výcvikových zařízení složek IZS, respektive jejich vybavením prostředky a zařízeními pro provedení moderního výcviku simulačními a praktickými metodami a zvýšením kapacity vzdělávacích a výcvikových prostor.

### **2.6.1. Zkvalitnění odborné přípravy HZS ČR**

V rámci IROP se předpokládá intervence ve stávajících školních a výcvikových zařízení HZS ČR, kde je prováděna odborná příprava uvedených cílových skupin. Jde o následující:

- Střední odborná škola požární ochrany a Vyšší odborná škola požární ochrany ve Frýdku-Místku (SOŠ PO a VOŠ PO) a její pracoviště praktického výcviku,
- Školní a výcvikové zařízení HZS ČR (ŠVZ) BRNO a jeho odloučené pracoviště praktického výcviku v Brně, Zbirohu,
- Vzdělávací zařízení HZS Královéhradeckého kraje v Náchodě – Velkém Poříčí pro výcvik hasičů nad volnou hloubkou a ve výšce.

Záměrem je podpořit vybraná specializovaná vzdělávací a výcviková střediska s konkrétním zaměřením na určité oblasti vzdělávání a výcviku prováděného v gesci HZS ČR a ve prospěch HZS ČR i dalších složek IZS.

Podrobný popis záměru vybudování technického a stavebního zázemí pro zkvalitnění odborné přípravy v jednotlivých pracovištích je uveden v příloze č. 4.



## 2.6.2. Zkvalitnění odborné přípravy Policie ČR a policejních škol MV

Projektové záměry Policie ČR a policejních škol MV v rámci IROP mají své opodstatnění nejen z pohledu akceschopnosti složek IZS, nezanedbatelný je rovněž rozvoj znalostí a dovedností studentů středních a vyšších policejních škol pro která jsou výcviková střediska stěžejní částí při naplňování systému policejního vzdělávání. Bude se jednat o intervence v následujících stávajících vzdělávacích a výcvikových zařízeních:

- multifunkční výcvikové středisko Frýdek-Místek,
- multifunkční výcvikové středisko Jihlava,
- multifunkční výcvikové středisko Domažlice,
- multifunkční výcvikové středisko Kutná Hora,
- multifunkční výcvikové středisko Brno,
- multifunkční výcvikové středisko České Budějovice,
- multifunkční výcvikové středisko Ústí nad Labem,
- Vyšší policejní škola a Střední policejní škola Ministerstva vnitra v Holešově,
- Vyšší policejní škola Ministerstva vnitra pro kriminální policii Čeperka<sup>3</sup>.

Podrobný popis projektových záměrů plánovaných ve výše uvedených vzdělávacích a výcvikových zařízeních je uveden v příloze č. 5.

---

<sup>3</sup> Na této VPŠ probíhají kurzy pro operační důstojníky a pyrotechniky – tedy pro policisty zapojující se do činnosti IZS.



## 2.7. Finanční rámec

Níže uvedená tabulka uvádí procentuální rozdělení alokace SC 1.3 stanovené programovým dokumentem IROP (ke dni 28. března 2015) podle druhu opatření. Ostatní plánované investice HZS ČR, PČR<sup>4</sup> a vybraných JSDH či jednotek HZS podniku s územní působností popsané v předchozích kapitolách, které budou financovány ze státního rozpočtu a dalších finančních nástrojů (např. dotační tituly pro obce pro pokrytí potřeb JSDH), v tabulce zahrnutý nejsou.

Název oblasti	% z alokace na SC	Částka v Kč
<b>Posílení odolnosti (soběstačnosti) + nové dislokace na exponovaných územích</b>  Tato oblast se odráží v aktivitách: <ul style="list-style-type: none"> <li>Zajištění adekvátní odolnosti s důrazem na přizpůsobení se změnám klimatu a novým rizikům. Posílení odolnosti staveb, ve kterých jsou složky IZS dislokovány, k zajištění ochrany před nepříznivými dopady mimořádných událostí, aby složky IZS mohly plnit své úkoly i v podmínkách mimořádné události (např. opatření směřující k zajištění energetické soběstačnosti).</li> <li>Vybudování nových dislokací složek IZS k zajištění jejich adekvátní připravenosti, např. pro zajištění přijatelné reakční doby pro efektivní nasazení složek IZS z důvodu velkých vzdáleností na místo zásahu.</li> </ul>	43%	1,767mld. Kč
<b>Posílení vybavení technikou a věcnými prostředky na exponovaných územích</b>  Tato oblast se odráží v aktivitě: <ul style="list-style-type: none"> <li>Posílení vybavení složek IZS technikou a věcnými prostředky k zajištění připravenosti IZS v exponovaných územích s důrazem na přizpůsobení se změnám klimatu a novým rizikům.</li> </ul>	36%	1,4796 mld. Kč
<b>Modernizace vzdělávacích a výcvikových středisek</b>  Tato oblast se odráží v aktivitě: <ul style="list-style-type: none"> <li>Modernizace vzdělávacích a výcvikových středisek pro složky IZS (simulátory, trenažéry, polygony apod. a jejich vybavení), zaměřených na rozvoj specifických dovedností a součinnost složek IZS při řešení mimořádných událostí</li> </ul>	21%	863 mil. Kč
<b>Celková alokace:</b>	<b>100%</b>	<b>4,1097 mld. Kč</b>

<sup>4</sup> Objem finančních prostředků potřebný pro realizaci záměrů HZS ČR a JSDH v časovém horizontu do roku 2023 je odhadován na 6 až 8,5 mld. Kč. U PČR budou z rozpočtu a jiných zdrojů pokryty zejména potřeby, které nespádají pod SC 1.3, avšak současně nelze vyloučit možnost identifikace dalších potřeb pro posílení exponovaného území v průběhu programového období v souvislosti se stále častějšími výskyty mimořádných událostí vyplývajících ze změn klimatu.



## *Seznam příloh*

**Příloha č. 1** – Seznam obcí s rozšířenou působností (ORP), jejichž správní území je dotčené zvýšenými riziky z mimořádných událostí způsobených změnou klimatu a haváriemi nebezpečných látek

**Příloha č. 2** – Seznam stanic HZS ČR, ve kterých budou provedena dislokační a stavební opatření

**Příloha č. 3** – Seznam stanic Policie ČR určených ke zodolnění a nové dislokace

**Příloha č. 4** – Podrobný popis záměrů na vybudování technického a stavebního zázemí pro zkvalitnění odborné přípravy ve vzdělávacích a výcvikových zařízeních HZS ČR

**Příloha č. 5** – Plánované intervence ve vzdělávacích a výcvikových zařízeních Policie ČR a Policejních škol MV.



**Seznam obcí s rozšířenou působností (ORP) jejichž správní území je dotčené zvýšenými riziky z mimořádných událostí způsobených změnou klimatu a haváriemi nebezpečných látek**

Název ORP	Sucho	Orkány a větrné smrště	Sněhové srážky, masivní námrazy	Havárie nebezpečných látek
Benešov	X			X
Beroun	X			X
Brandýs nad Labem – Stará Boleslav	X			X
Český Brod	X			
Černošice	X			
Kladno	X			X
Kolín	X			X
Kutná Hora	X			
Lysá nad Labem	X			
Mělník	X			
Mladá Boleslav	X			X
Mnichovo Hradiště	X			
Nymburk	X			
Poděbrady	X			
Příbram	X	X	X	
Rakovník	X			
Říčany	X			X
České Budějovice	X		X	X
Písek	X		X	X
Tábor	X		X	X
Týn nad Vltavou				X
Strakonice		X	X	X
Český Krumlov		X	X	
Prachatice		X	X	X
Nepomuk	X	X	X	
Plzeň				X
Rokycany	X		X	
Sušice			X	X
Klatovy		X	X	X
Domažlice		X	X	X
Tachov	X	X	X	X
Cheb	X	X	X	X
Karlovy Vary	X	X	X	X
Ostrov	X	X	X	
Sokolov	X	X	X	X
Děčín	X		X	X
Chomutov	X	X	X	X
Kadaň	X	X	X	
Litoměřice	X			X
Litvínov	X	X	X	X
Most	X			X
Teplice	X	X	X	
Ústí nad Labem	X		X	
Žatec	X			X
Liberec		X	X	X
Semily	X	X	X	X
Česká Lípa	X		X	X



Jablonec nad Nisou			X	
Dobruška	X		X	
Hradec Králové	X			X
Jaroměř	X			
Jičín	X		X	X
Náchod	X		X	
Trutnov		X	X	X
Rychnov n. Kněžnou	X	X	X	X
Hlinsko	X	X	X	
Chrudim	X	X	X	
Lanškroun	X	X	X	
Litomyšl	X	X	X	
Moravská Třebová	X		X	
Pardubice	X			X
Polička	X	X	X	
Svitavy	X			
Ústí nad Orlicí			X	
Vysoké Mýto	X			
Bystřice nad Pernštejnem	X	X	X	
Havlíčkův Brod	X	X	X	X
Chotěboř	X	X	X	
Jihlava	X	X		X
Žďár nad Sázavou		X	X	X
Pelhřimov	X		X	
Světlá nad Sázavou	X		X	
Třebíč	X			X
Velké Meziříčí	X			
Blansko	X			
Brno	X			X
Břeclav	X			
Bučovice	X			
Hodonín	X			
Hustopeče	X			
Kyjov	X			
Mikulov	X			
Rosice	X			
Slavkov u Brna	X			
Tišnov	X			
Vyškov	X			
Znojmo	X			
Jeseník		X	X	
Konice	X			
Olomouc	X			X
Prostějov	X			X
Přerov	X			X
Šternberk	X		X	
Šumperk	X	X	X	
Uničov	X		X	
Zábřeh	X	X	X	
Bystřice pod Hostýnem	X		X	
Holešov	X		X	
Kroměříž	X			



Uherské Hradiště	X			
Vsetín		X	X	X
Zlín	X		X	
Kopřivnice	X		X	
Nový Jičín	X		X	
Ostrava				X
Opava			X	X
Frýdek - Místek		X	X	X
Bruntál		X	X	
Celkem	89	36	59	47
% podíl dotčených ORP na celkovém počtu ORP	42,2	17,1	28,0	22,3

Celkem ORP dotčených mimořádnými událostmi ze změn klimatu a haváriemi	108
% dotčených ORP na celkovém počtu ORP v České republice	51,2
% území České republiky dotčené mimořádnými událostmi ze změn klimatu a haváriemi	64,3

Seznam obcí s rozšířenou působností (ORP) na jejichž správním území jsou vzdělávací zařízení HZS ČR		
Název ORP	Dislokace vzdělávacích zařízení	Vztah k již definovanému území s riziky
Rakovník	Rakovník	je již zahrnuto
Brno	Brno	je již zahrnuto
Frýdek- Místek	Frýdek- Místek	je již zahrnuto
Náchod	Velké Poříčí	je již zahrnuto

Seznam obcí s rozšířenou působností (ORP) na jejichž správním území jsou vzdělávací zařízení PČR		
Název ORP	Dislokace vzdělávacích zařízení	Vztah k již definovanému území s riziky
Frýdek Místek	Frýdek Místek	je již zahrnuto
Jihlava	Jihlava	je již zahrnuto
Domažlice	Domažlice	je již zahrnuto
Kutná Hora	Kutná Hora	je již zahrnuto
Brno	Brno	je již zahrnuto
České Budějovice	Č.Budějovice, Lišov	je již zahrnuto
Ústí nad Labem	Ústí nad Labem	je již zahrnuto



**Seznam obcí s rozšířenou působností (ORP) na jejichž správním území jsou stanice HZS ČR ohrožené povodní  $Q_{20}$  a častější**

Název ORP	Dislokace stanice	Vztah k již definovanému území s riziky
Turnov	Turnov	není zahrnuto, nové ORP
Žamberk	Žamberk	není zahrnuto, nové ORP
Jaroměř	Jaroměř	je již zahrnuto

**Seznam obcí s rozšířenou působností (ORP) na jejichž správním území jsou objekty PČR ohrožené povodní  $Q_{20}$  a častější**

Název ORP	Dislokace stanice	Vztah k již definovanému území s riziky
Bystřice pod Hostýnem	Bystřice pod Hostýnem	je již zahrnuto
Sokolov	Chodov	je již zahrnuto
Jaroměř	Jaroměř	je již zahrnuto
Vsetín	Jablunka	je již zahrnuto
Nymburk	Sadská	je již zahrnuto
Benešov	Sázava	je již zahrnuto
Děčín	Hřensko	je již zahrnuto
Boskovice	Letovice	není zahrnuto, nové ORP

Zajištění adekvátní odolnosti – plánované stavby a úpravy staveb – stanic HZS ČR pro IROP 2014+									
kraj/HZS	Nová stanice, změna dislokace stanice ve vazbě na zabezpečení území			Vestavby, úpravy stávajících stanic ve vazbě na zabezpečení území			Zodolnění stanice pro zvýšení energetické soběstačnosti (elektřina, teplo)		
	dislokace stanice	náklady /mil. Kč/	upřesnění	dislokace stanice	náklady /mil. Kč/	upřesnění	dislokace stanice	náklady /mil. Kč/	upřesnění
<b>Karlovarský</b>	Ostrov nad Ohří	35	vychází z plošného pokrytí území a rizika sucha	Cheb	35	nové garáže a úprava výjezdu pro zásahovou techniku			
<b>Zlínský</b>				Zlín	80	garáže pro zásahovou techniku a úpravy vnitřního prostoru stanice			
<b>Liberecký</b>	Doksy	35	vychází z plošného pokrytí území a rizika sucha				Liberec	1	náhradní e. zdroj
	Turnov	35	ohrožení průtoky Q5, znemožnění výjezdu				Česká Lípa	1	náhradní e. zdroj
							Liberec	5	náhradní tep. zdroj
							Česká Lípa	4	náhradní tep. zdroj
							Jablonec n. N.	5	náhradní tep. zdroj
<b>Plzeňský</b>							Klatovy	1	náhradní e. zdroj
							Domažlice	1	náhradní e. zdroj
<b>Vysočina</b>	Havl. Brod	90	nevyhovující prostorová dispozice i území, pozemek vlastní				Chotěboř	0,5	náhradní e. zdroj
							Jihlava	1	náhradní e. zdroj
							Ledeč nad Sázavou	0,5	náhradní e. zdroj
<b>Olomoucký</b>	Přerov	120	špatná dispozice stanice z hlediska rizika chráněného území, nevhodné pro umístění techniky zejm. speciální				Zábřeh	0,5	náhradní e. zdroj

<b>Ústecký</b>	Most	120	výstavba nové stanice za stávající, dispozice a stav objektu stanice nevyhovující aktuálním zásahovým podmínkám						
<b>Pardubický</b>	Žamberk	35	ohrožení průtoky Q20, znemožnění výjezdu, plnění úkolů, zajištění pozemek na novou				Vysoké Mýto	5	náhradní tep. zdroj
<b>Jihomoravský</b>	Brno jih	120	požární stanice (PS) „Brno-Jih“ typu C1 pro ÚO Brno-venkov na k.ú. Modřice v rozlehlé průmyslové zóně, která nahradí PS Starý Lískovec P2, PS Židlochovice P1 a plánovanou PS Brno-Tuřany P2				Kyjov	0,5	náhradní e. zdroj
	Slavkov	35	stanice bude koncipována jako integrované výjezdové centrum s ZZS Jihomoravského kraje a JSDH města Slavkov za spolufinancování města Slavkov a Krajského úřadu Jihomoravského kraje				Hodonín	1	náhradní e. zdroj
							Hrušovany nad Jevišovkou	0,5	náhradní e. zdroj
							Tišnov	0,5	náhradní e. zdroj
<b>Středočeský</b>	Milovice	35	vychází z plošného pokrytí území a rizika sucha				Beroun	1	náhradní e. zdroj
							Kutná Hora	1	náhradní e. zdroj
							Kolín	1	náhradní e. zdroj
							Český Brod	0,5	náhradní e. zdroj

							Říčany	1	náhradní e. zdroj
							Mnichovo Hradiště	0,5	náhradní e. zdroj
							Mladá Boleslav	1	náhradní e. zdroj
							Poděbrady	0,5	náhradní e. zdroj
							Příbram	1	náhradní e. zdroj
							Kladno	1	náhradní e. zdroj
<b>Královehradecký</b>	Jaroměř	35	stávající stanice je v záplavovém území ohroženém průtoky Q100, Q20, Q5				Hradec Králové	5	náhradní tep. zdroj
							Jičín	4	náhradní tep. zdroj
							Náchod	4	náhradní tep. zdroj
							Trutnov	4	náhradní tep. zdroj
							Rychnov n. Kněžnou	4	náhradní tep. zdroj
<b>Jihočeský</b>				Č. Budějovice	60	výstavba garáží pro speciální techniku	Č. Budějovice	1	náhradní e. zdroj
				Strakonice	4	úprava garáží pro techniku	Český Krumlov	1	náhradní e. zdroj
							Strakonice	1	náhradní e. zdroj
							Tábor	1	náhradní e. zdroj
							Prachatic	1	náhradní e. zdroj
							Písek	1	náhradní e. zdroj
							Suché Vrbné	0,5	náhradní e. zdroj
							Křemže	0,5	náhradní e. zdroj



EVROPSKÁ UNIE  
EVROPSKÝ FOND PRO REGIONÁLNÍ ROZVOJ  
ŠANCE PRO VÁŠ ROZVOJ



MINISTERSTVO  
PRO MÍSTNÍ  
ROZVOJ ČR



MINISTERSTVO VNITRA  
ČESKÉ REPUBLIKY

<b>Moravskoslezský</b>	Nový Jičín	120	špatná dispozice stanice z hlediska rizika chráněného území, nevhodné pro umístění techniky zejm. speciální						
<b>CELKEM</b>	<b>12</b>	<b>815</b>		<b>4</b>	<b>179</b>		<b>39</b>	<b>64,5</b>	
<b>Celkem dotčených stanic</b>	<b>55</b>								
<b>Celkem předpokládané náklady</b>	<b>1058,5 mil. Kč</b>								



Seznam objektů PČR určených k zodpovědnosti		
Typ objektu	Lokalita	ORP
Obvodní oddělení	Kutná Hora	Kutná Hora
Územní odbor	Kutná Hora	Kutná Hora
Obvodní oddělení	Mšeno	Mělník
Obvodní oddělení	Lužec nad Vltavou	Mělník
Obvodní oddělení	Horní Počaply	Mělník
Obvodní oddělení	Příbram	Příbram
Územní odbor	Příbram	Příbram
Obvodní oddělení	Příbram – venkov	Příbram
Obvodní oddělení	Týn nad Vltavou	Týn nad Vltavou*
Obvodní oddělení	Nepomuk	Nepomuk
Územní odbor	Cheb	Cheb
Obvodní oddělení	Bečov	Karlovy Vary
Územní odbor	Karlovy Vary	Karlovy Vary
Obvodní oddělení	Domažlice	Domažlice
Obvodní oddělení	Poběžovice	Domažlice
Obvodní oddělení	Kdyně	Domažlice
Územní odbor	Chomutov	Chomutov
Územní odbor	Teplice	Teplice
Územní odbor	Ústí nad Labem	Ústí nad Labem
Územní odbor	Liberec	Liberec
Obvodní oddělení	Liberec – centrum	Liberec
Obvodní oddělení	Liberec Vápenka	Liberec
Obvodní oddělení	Liberec - Vesec	Liberec
Obvodní oddělení	Liberec – Vratislavice n. Nisou	Liberec
Obvodní oddělení	Český Dub	Liberec
Obvodní oddělení	Hodkovice n. Mohelkou	Liberec
Obvodní oddělení	Hrádek nad Nisou	Liberec
Obvodní oddělení	Chrastava	Liberec
Obvodní oddělení	Lomnice n. Popelkou	Semily
Územní odbor	Česká Lípa	Česká Lípa
Obvodní oddělení	Česká Lípa	Česká Lípa
Obvodní oddělení	Doksy	Česká Lípa
Obvodní oddělení	Mimoň	Česká Lípa
Obvodní oddělení	Jablonné v Podještědí	Liberec
Obvodní oddělení	Žandov	Česká Lípa
Obvodní oddělení	Zahrádky	Česká Lípa
Obvodní oddělení	Stráž pod Ralskem	Česká Lípa
Územní odbor	Jablonec nad Nisou	Jablonec nad Nisou
Obvodní oddělení	Jablonec nad Nisou-centrum	Jablonec nad Nisou
Obvodní oddělení	Jablonec nad Nisou – Mšeno	Jablonec nad Nisou
Obvodní oddělení	Rychnov u Jablonce nad Nisou	Jablonec nad Nisou
Krajské ředitelství	Hradec Králové 1	Hradec Králové
Obvodní oddělení	Hradec Králové 2	Hradec Králové
Obvodní oddělení	Jaroměř	Jaroměř
Obvodní oddělení	Sobotka	Jičín
Obvodní oddělení	Kopidlno	Jičín
Územní odbor	Jičín	Jičín



Územní odbor	Ústí nad Orlicí	Ústí nad Orlicí
Územní odbor	Pardubice	Pardubice
Obvodní oddělení	Náchod	Náchod
Obvodní oddělení	Hronov	Náchod
Obvodní oddělení	Červený Kostelec	Náchod
Obvodní oddělení	Česká Skalice	Náchod
Obvodní oddělení	Dobruška	Dobruška
Obvodní oddělení	Žacléř	Trutnov
Obvodní oddělení	Úpice	Trutnov
Obvodní oddělení	Pec pod Sněžkou	Trutnov
Územní odbor	Chrudim	Chrudim
Územní odbor	Jihlava	Jihlava
Obvodní oddělení	Chotěboř	Chotěboř
Územní odbor	Havlíčkův Brod	Havlíčkův Brod
Obvodní oddělení	Žďár nad Sázavou	Žďár nad Sázavou
Územní odbor	Pelhřimov	Pelhřimov
Územní odbor	Třebíč	Třebíč
Obvodní oddělení	Bystřice pod Hostýnem	Bystřice pod Hostýnem
Obvodní oddělení	Hrotovice	Třebíč
Městské ředitelství	Brno-Kanice	Brno
Územní odbor	Jeseník	Jeseník
Územní odbor	Prostějov	Prostějov
Obvodní oddělení	Prostějov 1	Prostějov
Obvodní oddělení	Prostějov 2	Prostějov
Dopravní inspektorát	Prostějov	Prostějov
Obvodní oddělení	Ostrava – Vítkovice	Ostrava
Územní odbor	Frýdek-Místek	Frýdek-Místek
Územní odbor	Bruntál	Bruntál
Obvodní oddělení	Chodov	Sokolov
Obvodní oddělení	Jaroměř	Jaroměř
Obvodní oddělení	Sadská	Nymburk
Policejní stanice	Hřensko	Děčín
Obvodní oddělení	Sázava	Benešov
Obvodní oddělení	Jablunka	Vsetín
Obvodní oddělení	Letovice	Boskovice

\* realizace tohoto projektu proběhne, pouze pokud bude schválena a provedena dostavba Jaderné elektrárny Temelín

Objekty PČR určené ke zodolnění	
Typ opatření	Počet objektů
pořízení nebo modernizace stacionárního náhradního zdroje elektrické energie včetně stavebních úprav	vybraných 47 objektů
dostavba objektu pro posílení dislokované složky	1 objekt
přímotopy k záložnímu vytápění	1 objekt
stavebně-technické zodolnění objektu	vybraných 7 objektů
vybudování garáží, garážových stání nebo garážových přístřešků /chráněných stání/skladů pro pořízenou techniku	vybraných 13 objektů
pořízení pevného radiového terminálu	vybraných 29 objektů
zřízení přípojného místa pro mobilní náhradní zdroj	vybraných 23 objektů



vybudování nebo posílení klimatizačních jednotek k chlazení technologických místností s IT technologiemi	vybraných 25 objektů
vybudování nebo modernizace nadzemní čerpací stanice PHM	vybraných 6 objektů
vybudování místnosti pro jednání krizového štábu všech složek IZS a samosprávy včetně technického vybavení	1 objekt

Seznam nových dislokací Policie ČR		
ORP	Dislokace stanice	upřesnění
České Budějovice	Dálniční oddělení Borek <sup>5</sup>	Vychází z plošného pokrytí území a rizika havárie nebezpečných látek
Brno	Obvodní oddělení Židenice	Vychází z plošného pokrytí území a rizika sucha a havárií nebezpečných látek.
Havlíčkův Brod	Policejní služebna Příbram	Riziko sucha, orkánů a větrných smrští a sněhových srážek a námraz.
Jihlava	Obvodní oddělení Polná	Riziko sucha, orkánů a větrných smrští a havárií nebezpečných látek,
Jihlava	Dálniční oddělení Velký Beranov	Vychází z plošného pokrytí území, nevhodná kapacita i prostorová dispozice budovy, riziko sucha, orkánů a větrných smrští a havárií nebezpečných látek.
Velké Meziříčí	Obvodní oddělení a dálniční oddělení Velké meziříčí	Vychází z plošného pokrytí území, nevhodná kapacita i prostorová dispozice budovy, riziko sucha, orkánů a větrných smrští a havárií nebezpečných látek.
Světlá nad Sázavou	Policejní služebna Ledeč	Vychází z plošného pokrytí území, rizika sucha a sněhových srážek a masivních námraz.
Světlá nad Sázavou	Obvodní oddělení Světlá nad Sázavou	Vychází z plošného pokrytí území, rizika sucha a sněhových srážek a masivních námraz
Třebíč	Policejní stanice Okříšky	Nevhodný technický stav budovy i prostorová dispozice, rizika sucha a havárií nebezpečných látek.
Chrudim	Dálniční oddělení Městec	Vychází z plošného pokrytí území, rizika sucha, orkánů a větrných smrští, sněhových srážek a masivních námraz.
Chrudim	Územní odbor	Nevhodný technický stav budovy i prostorová dispozice. Rizika sucha, orkánů a větrných smrští, sněhových srážek a masivních námraz.
Brno	Odbor speciálních potápěčských činností	Nevhodný technický stav budovy i prostorová dispozice.

<sup>5</sup> Dálniční oddělení je pracoviště služby dopravní policie, která se podílí na činnostech IZS, např. zabezpečení regulace dopravy a pohybu osob v místě mimořádné události a jejího okolí, uzavření místa mimořádné události a vyznačení tzv. bezpečné zóny, zabránění vstupu nepovolaných osob na místo mimořádné události.

## Zaměření komplexní modernizace stávajících vzdělávacích výcvikových zařízení HZS ČR

V rámci přípravy na změny klimatu především v podobě eliminace rizik a jejich řízení rizik je žádoucí zvyšovat připravenost složek integrovaného záchranného systému (IZS) a dalších dotčených subjektů veřejné správy (zejména v oblasti krizového řízení) na řešení mimořádných situací. Současným potřebám již kvalita vzdělávání a výcviku složek IZS a dalších orgánů podílejících se na řešení mimořádných událostí neodpovídá. Tuto přípravu (vzdělávání a výcvik) je vhodné řešit jako komplexní proces, do kterého se bude moci zapojit většina dotčených složek a orgánů, a to zejména s využitím moderních simulačních technologií a modernizovaných výcvikových a vzdělávacích zařízení.

### A. SOŠ PO a VOŠ PO ve Frýdku-Místku

#### Umístění:

Statutární město Frýdek-Místek

Kraj Moravskoslezský

Okres Frýdek-Místek

NUTS 5: CZ0802 598003

#### Zaměření zařízení:

Škola dlouhodobě vzdělává a provádí výcviky v **oblasti prevence rizik a záchranářství** v akreditovaném studijním oboru Vyšší odborné školy. Další odborné vzdělávání bude zaměřeno na **přípravu personálu složek IZS se zaměřením na řízení zásahu na taktické, operační a takticko-strategické úrovni řízení a činnost jednotlivé složky IZS na místě zásahu, přípravu odborníků všech řídicích úrovní v oblasti krizového řízení a ochrany obyvatelstva, včetně přípravy personálu operačních a informačních středisek IZS se zaměřením na komunikační a informační technologie a informační podporu při zásahu**. Vzhledem k dlouhodobému zaměření školy je výuka věnovaná také oblastem **přípravy na zdolávání mimořádných událostí** – konkrétně oblastem havarijního plánování a požární prevence. Výhodou školy při vzdělávání ve výše uvedených oblastech je úzká spolupráce s blízkými univerzitami – především s fakultou bezpečnostního inženýrství Vysoké školy báňské – Technické univerzity Ostrava (např. oboustranně výhodná možnost vzájemné podpory při simulaci krizových jevů a mimořádných událostí) a lékařskou fakultou Ostravské univerzity. Nově vzniklých výukových možností by mohly využívat i další složky IZS při své odborné přípravě – např. s multifunkčním výcvikovým střediskem PČR dislokováným rovněž na území Frýdku-Místku. Na výuku a výcvik v nově vybudovaných laboratořích a učebnách by navazoval výcvik, který by probíhal na pracovišti praktického výcviku a při součinnosti s dalšími organizačními složkami HZS ČR – HZS Moravskoslezského kraje (např. se zde dislokoványi USAR a WASAR týmy nebo s využitím personálu Integrovaného bezpečnostního centra Moravskoslezského kraje) a Záchranným útvaru HZS ČR se sídlem v blízkém Hlučíně.

### **Obsah úprav:**

Ve škole se předpokládá především vybudování Centra pro přípravu na řízení zdolávání mimořádných událostí (dále jen „Centrum“). Centrum lze řešit ve dvojí podobě, jednak rekonstrukcí školního pracoviště TCTV ve stávajícím středisku ŠVZ Frýdek-Místek nebo vybudováním nového centra v SOŠ PO a VOŠ PO ve Frýdku-Místku. Výhodou první varianty je možnost využití stávajících prostor a části stávající technologie, která je již v ŠVZ FM vybudována. Druhá varianta má výhodu v možnosti budovat Centrum jako komplex vzájemně propojených jednotlivých pracovišť s plánovanými simulátory pro výuku v oblasti taktického a takticko-strategického i krizového řízení – tím by bylo možné dosáhnout vyšší úrovně odborné přípravy všech zúčastněných subjektů.

Vybudování Centra jako jednoho celku přináší mnoho nesporných výhod. Hlavní výhodou je sjednocení linie předávaných informací na všech úrovních řízení s možností zdůraznit vzájemné vazby a souvislosti. Vzdělávání a výcvik budou zaměřeny především na praktické činnosti související s řízením zásahů složek IZS, a to zejména na simulaci reálných rozhodovacích procesů při řešení mimořádných událostí. Právě propojení do jednoho centra umožní lépe a efektivně využít jak lidské zdroje, tak technické zázemí potřebné pro tuto činnost, což povede k budoucí úspoře provozních nákladů.

Součástí centra budou následující pracoviště:

**Simulátor pro výuku krizového řízení** – bude určen především pro přípravu středního a vyššího managementu v oblasti krizového řízení, pro přípravu členů krizových štábů apod. Bude umožňovat simulaci reálných situací, které musí řešit členové krizových štábů s využitím dostupných (zejména komunikačních a informačních prostředků). Bude zde rovněž možné propojit výcviky členů krizových štábů a řídicích pracovníků jednotlivých složek IZS na úrovni nejvyššího managementu. Simulátor může být řešen i na mobilní bázi nebo jako zčásti mobilní tak, aby bylo možno tyto typy výcviku zabezpečovat pro potřeby základních a vyšších územně samosprávných celků v místě jejich sídla.

**Simulátor pro výuku taktického a takticko-strategického řízení** – tento simulátor bude sloužit k přípravě velitelů jednotek PO a velitelů zásahů a vedoucích složek IZS se zaměřením na řízení zásahu složek IZS jak na taktické, tak na takticko-strategické úrovni řízení zásahu a na řízení jednotlivých složek IZS. Výcvik může být provázán se současnými výcviky prováděnými na obdobných simulátorech pro operační a krizové řízení. Důraz bude kladen na získání znalostí a dovedností potřebných k řešení reálných situací.

**Simulátor pro výuku operačního řízení** – simulátor bude vybudován jako komplex jednotlivých pracovišť operátorů tísňových linek jednotlivých složek (především HZS ČR) a bude doplněn vhodnou simulační technologií, která bude simulovat jak provoz na tísňových linkách (tísňová a falešná hlášení), tak simulaci komunikace z míst zásahů složek IZS, případně simulaci z pracovišť krizových štábů (nebo dalších složek IZS) – to umožní propojení s plánovanými pracovišti (simulátory) pro výcviky a výuku v oblasti taktického, takticko-strategického a krizového řízení – tím bude možné dosáhnout vyšší úrovně výcviku operátorů.

**Simulátor pro výuku komunikačních technologií** – bude zaměřen na seznámení a výcvik s radiokomunikačními a informačními prostředky, které využívají jednotlivé složky IZS. Cílem výuky a výcviku bude získání dovedností a návyků nezbytných pro obsluhu a efektivní využívání komunikačních technologií, které umožní bezproblémové spojení jednotlivých složek IZS.

### **Další navrhovaná pracoviště:**

**Učebna pro výuku charakteristických jevů a možného rozvoje požáru** – toto vysoce specializované výukové pracoviště bude zaměřeno na výuku zejména dynamických jevů spojených s požárem a faktorů ovlivňujících jeho šíření – toto pracoviště lze využít k výuce účastníků širokého spektra kurzů ze složek IZS, včetně výuky specialistů v oblasti kriminální služby PČR.

**Učebna zdravotní přípravy** – učebna bude určena především pro přípravu příslušníků HZS ČR, členů jednotek PO a příslušníků PČR v oblasti zdravotnické přípravy. Učebnu může po dohodě využívat také ZZS, případně Horská služba nebo jiné ostatní složky IZS. Tato učebna umožní kvalitativně vyšší úroveň zdravotní přípravy u všech výše uvedených složek.

**Laboratoř nebezpečných látek (dále jen „NL“)** – tato laboratoř bude vybavena vybranými zkušebními a měřicími přístroji, které umožní formou laboratorních cvičení posluchače kurzů a studenty školy seznámit s vybranými nebezpečnými vlastnostmi látek případně jejich požárně technickými charakteristikami, včetně způsobu jejich stanovení. Zároveň by laboratoř umožňovala praktickou činnost s vybranými měřicími a detekčními zařízeními z výbavy složek IZS. Cílem je přiblížit všem účastníkům výcviku z řad složek IZS vlastnosti jednotlivých druhů nebezpečných látek a seznámit je s možnými a vhodnými způsoby ochrany před těmito nebezpečnými vlastnostmi.

**Učebna pro výuku zásahů na zdolávání NL** – výuka a výcvik budou zaměřeny na řízení zásahů spojených s únikem nebezpečných látek, simulaci a odhad rozšíření úniků látek a stanovení vhodných opatření v oblasti ochrany obyvatelstva. Svým obsahem bude navazovat na výuku v laboratoři NL a při této výuce budou zohledněny znalosti a poznatky získané v laboratoři NL. Umožňuje seznámení personálu složek IZS s komplexní taktikou na zdolávání úniků nebezpečných látek, včetně případů, kdy bude únik NL souviset s terorismem.

**Učebna informačních technologií** – učebna, která umožní výuku informačních technologií a softwaru využitelného pro řízení zásahu, oblast krizového řízení a oblast ochrany obyvatelstva (např. systémy GIS využívané složkami IZS, simulační a ovládací software včetně software modulujícího projevy klimatických změn apod.). Cílem bude seznámit personál složek IZS a orgány zapojené do oblasti krizového řízení s možnostmi informační podpory a se způsoby efektivního využití dostupných a získaných informací.

**Laboratoř požární prevence a stavebních materiálů** – laboratoř bude vybavena vybranými zkušebními zařízeními úzce souvisejícími s oblastí požární prevence a požární bezpečnosti staveb, např. zkušební zařízení umožňující zkoušet a sledovat případně přímo stanovovat třídy reakce na oheň vybraných stavebních materiálů a hmot případně elektrických kabelů. Součástí laboratoře bude rovněž speciální zkušební prostor pro ukázky činnosti požárně bezpečnostních zařízení (EPS, SSHZ apod.) a také zabezpečovacích zařízení a souvisejících technologií. Součástí laboratoře by bylo i specializované pracoviště, na kterém bude možno zkoumat a demonstrovat tepelné účinky elektrické energie ve vztahu k elektrickým iniciátorům. Laboratoř zároveň umožní demonstrovat funkci vybraných stavebních prvků a vlastnosti určených stavebních konstrukcí, což je výhodné i pro složky IZS, jejichž zásahy mohou probíhat v prostředí narušených stavebních konstrukcí.

**Celková předpokládaná hodnota modernizace 120 – 155 mil. Kč.**

## B. ŠVZ HZS ČR – středisko Frýdek-Místek

### Umístění:

Statutární město Frýdek-Místek

Kraj Moravskoslezský

Okres Frýdek-Místek

NUTS 5: CZ0802 598003

### Zaměření zařízení:

Stávající ŠVZ – středisko Frýdek-Místek se zaměřuje především na **specializované části praktického výcviku** jednotek PO a složek IZS se zaměřením na zásahy ve vnitřních prostorách objektů, nácvik orientace v těchto prostorách, vyhledávání a záchranu osob apod. Středisko Frýdek-Místek se zaměřuje také na přípravu techniků některých služeb jednotek PO (strojní, technická). Záměrem GŘ HZS ČR je sloučit do jednoho celku SOŠ PO a VOŠ PO ve Frýdku-Místku a ŠVZ Frýdek-Místek, ze stávajícího střediska vytvořit pracoviště praktického výcviku SOŠ PO a VOŠ PO. Tato změna s sebou přinese změnu odborného zaměření střediska ŠVZ Frýdek-Místek, kdy praktická výuka zajišťovaná střediskem praktického výcviku bude navazovat na výuku a výcvik ve škole PO.

### Obsah úprav:

Obsahem úpravy by byla hlavně výstavba nového výcvikového víceúčelového objektu – výcvikové haly a dalších souvisejících výcvikových prostor vestavěných nebo přistavěných k hale (dvě učebny). Dále bude vybudován tzv. multifunkční domek.

**Víceúčelová výcviková hala** – výstavba nové haly o ploše 1200 m<sup>2</sup>. Hala umožní různé formy výcviku jednotek PO a složek IZS se zaměřením na jejich vzájemnou součinnost. Součástí vybudované haly budou i dvě učebny – **učebna technické služby** a **učebna strojní služby** – odborné učebny pro výuku v oblasti nasazení technických prostředků využitelných pro zásah složek IZS (výuka v obou učebnách by předcházela výcvikům prováděným v samotné víceúčelové hale. Tato hala by byla rovněž využitelná pro výcviky, které bude realizovat Policie ČR ve svém výcvikovém středisku zřízeném rovněž na území města Frýdek-Místek.

**Multifunkční domek** – nově vybudovaný výcvikový objekt umožňující výcviky ve vnitřních prostorách bez simulace efektů provázejících požár. Umožní nácvik zásahů souvisejících s orientací v neznámých prostorách, vyhledávání osob, vytváření vstupů do uzavřených prostor, nasazení prostředků technické služby apod. Objekt bude využitelný pro výcviky všech základních složek IZS, ale i pro výcviky kynologů při vyhledávání obětí mimořádných událostí.

**Celková předpokládaná hodnota modernizace 10 až 16 mil. Kč (v závislosti na změně organizační struktury vzdělávacích středisek HZS ČR)**

### C. ŠVZ HZS ČR – středisko Brno

#### Umístění:

Statutární město Brno

Kraj Jihomoravský

Okres Brno-město

NUTS 5: CZ0642 582786

#### Zaměření zařízení:

Zařízení je zaměřeno především na **komplexní nácvik praktických činností** spojených se zásahy jednotek PO a složek IZS včetně nástupního odborného výcviku profesionálních hasičů. Výcvik prováděný v ŠVZ – středisko Brno bude zaměřen na **zásahy při požárech, kde složky IZS provádí činnosti jako je hašení, vyhledávání a záchrana osob a další činnosti náročné na orientaci zasahujících v dispozičně složitém objektu za omezené nebo nulové viditelnosti**. Součástí výcviku jsou i **vysoce specializované činnosti, jako použití hasicího a řezacího systému Cobra, nácvik vyprošťování osob ze zřícených budov a závalů a činnosti spojené se stabilizací konstrukcí budov s narušenou statikou**.

Realizace IROP umožní také **novou, výrazně kvalitativně vyšší úroveň přípravy řidičů vozidel složek IZS** s využitím „těžkého“ simulátoru nákladního automobilu.

#### Obsah úprav:

Úpravy spočívají především ve vybudování nových výcvikových simulátorů a trenažerů, případně výcvikových objektů zaměřených na technické zásahy a zásahy při požárech. V případě výstavby trenažeru silniční a železniční dopravy se jedná o celý komplex výcvikových objektů s potřebným zázemím.

**Komplex silniční a železniční dopravy** – cvičný komplex zahrnující část železničního tělesa (svršku, silnice, dálnice), vše ústící do objektu tunelu vybaveného tunelovými spojkami, SOS budkami apod. Tento komplex umožní nácvik zásahů složek IZS při mimořádných událostech souvisejících se silniční nebo železniční dopravou, zejména v tunelech, ale i v navazujících prostorách silničních komunikací nebo železničních drah. Hlavním smyslem takto vybudovaného unikátního výcvikového zařízení bude nácvik rozsáhlých součinnostních zásahů všech základních složek IZS, spojený se simulovanou mimořádnou událostí velkého rozsahu. Komplex mohou využívat i jednotlivé složky IZS k nácviku své převažující činnosti (ZZS, PČR) v tomto prostředí.

**Sutinový dům** – nový objekt pro nácvik zásahů ve zřícených objektech nebo objektech s narušenou statikou. Objekt bude využíván pro nácvik zásahů jednotek PO a složek IZS při vyprošťování osob ze zřícených budov, nácvik specifických činností jako jištění zasahujících a zachraňovaných nebo stabilizace konstrukcí, případně k nácviku práce s novými technikami a technologiemi umožňujícími záchranu osob, případně i resuscitaci nebo ošetření osob v uvedených složitých podmínkách objektů s narušenou statikou. Tento objekt bude rovněž využíván kynologickou službou při výcviku a zkouškách záchranářských psů se zaměřením na vyhledávání osob.

**Multifunkční dům** – nový objekt pro nácvik zásahů ve vnitřních prostorách bez simulace jevů spojených s požárem. Umožní nácvik zásahů, které jsou charakteristické složitou orientací v neznámých prostorách, vyhledávání osob, vytváření vstupů do uzavřených prostor apod. Objekt je využitelný pro výcviky všech základních složek IZS.

**Simulátor řízení těžkých vozidel** – vybudování nového zařízení umožňujícího výcvik řidičů strojníků se simulací podmínek v reálném provozu s využitím trenážeru simulujícího skutečný nákladní automobil s odpovídajícími ovládacími prvky a možností nastavení jízdních vlastností skutečného vozidla (možná variabilita na jednotlivé typy vozidel). Jedná se o unikátní, vysoce specializované výcvikové pracoviště, které budou využívat všechny složky IZS.

**Výcvikový komplex technické a strojní služby – výcvikový komplex technické služby je představován dvěma specializovanými učebnami, navazující výcvikovou dílnou technické služby a specializovaným pracovištěm „Cobra akademie“** – nová učebna technické služby s navazující výcvikovou dílnou pro výcvik v oblasti technické služby je jedním z klíčových pracovišť pro přípravu zásahů v prostředí nezbytně vyžadujícími prostředky technické služby – jedná se mimo jiné o zásahy ve zřícených budovách, zásahy spojené s destrukcí části střešní konstrukce (např. následek větrné smrště) a především o zásahy na vodní hladině. Součástí výcvikového komplexu strojní a technické služby je i výcvikové pracoviště „Cobra akademie“, která je představována novými prostory pro výcvik se zařízením pro řezání a hašení, včetně nákupu 2 kusů samotného zařízení CCS Cobra. Toto zařízení je ve výbavě jednotek PO a vzhledem k jeho unikátnímu charakteru a vlastnostem je využitelné pro zásahy složek IZS. **Učebna strojní služby** – tato učebna bude vybudována v rámci dalších úprav v areálu v Brně-Lišni zahrnující stavebně-technické propojení budov A a D – dojde k vybudování nové učebny pro strojní služby. Tato specializovaná učebna bude zaměřena na výuku v oblasti zajištění náhradních zdrojů elektrické energie a vytvoření podmínek pro nouzové přežití obyvatelstva ve vazbě na nouzové zásobování elektrickou energií.

**Cvičný polygon** – rekonstrukce stávajícího protiplynového polygonu, který je určen především pro výcviky za snížené nebo nulové viditelnosti s použitím dýchací techniky. Polygon bude využívat především personál jednotek PO i ostatních složek IZS (Armáda ČR, Hlavní báňská záchranná stanice apod.).

**Komplex dílen chemické služby včetně specializované učebny chemické služby** – rekonstrukce stávající učebny a navazující výcvikové dílny chemické služby. Výcvik a výuka v učebně bude zahrnovat výuku v celé oblasti působnosti chemické služby, to je nasazení a údržba dýchací techniky (včetně potápěčské techniky), křísící techniky případně i detekční techniky z výbavy jednotek PO a složek IZS. Výcvik personálu složek IZS bude zaměřen na seznámení se způsoby a systémy ochrany dýchacích cest, na seznámení s používanou detekční technikou – způsoby jejího použití a využití získaných výsledků při ochraně obyvatelstva a ochraně zasahujících z řad personálu složek IZS.

**Vodní nádrž** – rekonstrukce stávající nádrže, využitelné pro různé druhy zásahů související s vodní hladinou nebo zamrzlými vodními plochami.

**Zázemí pro výcvik mimo areál** v Brně-Lišni – nové prostory nebo rekonstrukce stávajících objektů představující zázemí výcvikového areálu mimo areál v Brně-Lišni (areál Řečkovice), toto zázemí navazuje na plánovaný komplex silniční a železniční dopravy a zahrnuje nezbytné sociální zázemí a související provozní prostory nezbytné pro zajištění výcviku na detašovaném pracovišti. Vzhledem k plánovanému počtu osob účastnících se výcviku, charakteru výcviku a jeho náročnosti je toto zázemí nezbytné pro zdárný a bezpečný průběh jednotlivých výcviků.

**Celková předpokládaná hodnota modernizace 94 – 100 mil. Kč.**

#### **D. ŠVZ HZS ČR – středisko Zbiroh**

##### **Umístění:**

Město Zbiroh

Kraj Plzeňský

Okres Rokycany

NUTS 5: CZ0326 560260

##### **Zaměření zařízení:**

Zaměření činnosti vzdělávacího zařízení – středisko Zbiroh je především na **praktické formy výuky ve vazbě na již vybudovaná zařízení (flashover kontejner, výcvikové zařízení PČR)**. Nově vybudovaný protiplynový polygon umožní **nácvik činností založených na používání dýchací techniky, nácvik orientace v členitých prostorách s omezenou nebo nulovou viditelností a vyhledání a záchranu osob ze stísněných a nepřehledných prostor** – to jsou činnosti, které by měly předcházet výcvikům prováděným ve flashover kontejneru. Další trenažery vhodně využijí prostorových možností ve středisku Zbiroh tak, aby se celé zařízení stalo komplexnějším výcvikovým střediskem se zaměřením na praktický výcvik různorodých činností jednotek PO a složek IZS při zásahu. Zbiroh díky svým prostorovým možnostem a nově vybudovaným trenažerům může být zaměřen na **použití specializované techniky a specializovaných prostředků při zásazích jednotek PO a složek IZS (především zásahy na únik nebezpečných látek v prostředí průmyslových objektů a hašení rozsáhlých požárů hořlavých kapalin) a nácvik rozsáhlých zásahů v součinnosti více složek IZS**. Zbiroh bude jediným výcvikovým zařízením umožňujícím provedení rozsáhlého součinnostního cvičení složek IZS v objektu, který je majetkem HZS ČR (a to s veškerým potřebným zázemím).

### **Obsah úprav:**

Obsah investice – vybudování dvou nových velkorozměrových venkovních trenažerů (simulátorů) a rekonstrukce jednoho ze stávajících objektů spojených s výstavbou nového protiplynového polygonu a dalších simulačních a trenažerových pracovišť včetně nezbytných úprav příjezdových komunikací.

**Protiplynový polygon** – bude vybudován rekonstrukcí jedné ze stávajících budov v areálu. Prostory, o které bude budova, v níž bude protiplynový polygon dobudován, doplněna (specializovaná učebna CHS a sociální zázemí včetně šaten) zároveň vhodně rozšíří kapacitní výcvikové možnosti celého střediska bez nutnosti přestavby dalších budov. Polygon umožní nácvik činností založených na používání dýchací techniky včetně nácviku orientace v členitých prostorech s omezenou nebo nulovou viditelností a vyhledání a záchranu osob ze stísněných a nepřehledných prostor, případně na poskytování nezbytného ošetření osob v prostorech s omezenou možností pohybu a sníženou viditelností.

**Trenažér na únik nebezpečných látek** – bude jediným velkorozměrovým trenažérem s tímto zaměřením na celém území ČR a bude simulovat **část vybrané technologie průmyslového podniku** (petrochemického) a bude umožňovat **nácvik zásahu na únik nebezpečných látek v plynné nebo kapalně fázi**. Zařízení bude provedeno se zohledněním skutečných podmínek průmyslového podniku. Zařízení bude doplněno o krátkou kolej s umístěným kotlovým vozem a o vodorovnou zpevněnou plochu se silničním návěsem, které umožní simulovat čerpací nebo stáčecí stanoviště hořlavých kapalin nebo jiných NL. Dále bude vybaveno komunikačními prostory obvyklými v průmyslových provozech – žebříky, schodiště a lávky, které umožní nácvik záchranu osob z takového prostředí (bez vazby na zásah s NL, např. záchrana z výšek s využitím lezecké techniky). **Celé zařízení umožní simulaci úniků NL a nácvik souvisejících zásahů na součinnostní úrovni** – nejen na úrovni činnosti směřující k zastavení úniku nebezpečné chemické látky, ale umožní simulovat „komplexní“ zásah na nebezpečnou látku včetně vytvoření příslušných zón a pracovišť. Pro složky IZS bude představovat prostor, v němž je možné nacvičovat zásahy v prostorech průmyslových objektů včetně činností jako je ošetření a transport osob v těchto podmínkách, případně vyhledání a nalezení těchto osob (včetně využití kynologů a výcviku jejich psů v popsanych podmínkách).

**Trenažér pro hašení hořlavých kapalin** – bude simulovat velkoobjemovou nádrž pro skladování hořlavých kapalin včetně záchytné jímky, a bude umožňovat nácvik hašení hořlavých kapalin pěnou na volné ploše nádrže nebo havarijní jímky. Hašení bude možno provádět jak z úrovně země (**nácvik kladení vrstvy pěny na povrch nádrže**), tak s využitím výškové techniky. Technologicky bude trenažér proveden jako objekt válcového tvaru, v jehož horní části je umístěna „vana“ umožňující nácvik hašení hořlavých kapalin (vrstva hořlavé kapaliny – vhodná látka z hlediska životního prostředí na izolační vrstvě vody – technologie musí umožnit bezpečné naplnění „vany“, bezpečnou a snadnou iniciaci hořlavé kapaliny a bezpečné vypuštění a svedení do odpadní kanalizace (čistírna odpadních vod, příp. lapol). Trenažér svým vnějším vzhledem a vybavením bude maximálně odpovídat podmínkám skutečných nádrží na hořlavé kapaliny a umožní nácvik hašení nádrží na hořlavé kapaliny včetně možností jejich ochlazování. Zařízení by mohlo také umožnit **velkoobjemové zkoušky účinnosti jednotlivých druhů hasicích pěn, resp. pěnidel**. Jedná se o **specializované pracoviště, které budou moci využívat všechny složky IZS – např. pro společné výcviky při možném ohrožení takového technologického zařízení z důvodů teroristické hrozby nebo při ohrožení zařízení z důvodů klimatických změn**.

**Ohňový dům** – zařízení bude simulovat reálné podmínky požáru a umožní nácvik zásahů ve vnitřních prostorech spojený se simulací jevů a efektů provázejících požár. Tento simulátor bude navazovat na výcviky prováděné ve stávajícím flashover kontejneru, na rozdíl od výcviku prováděného ve flashover kontejneru (především taktika skupiny

popř. jednotlivce) budou zaměřeny na taktiku zdolávání požáru v požárním družstvu (bojová rozvinutí v reálných podmínkách za použití dýchací techniky, pohyb v neznámých prostorách, vyprošťování osob apod.). Ve vztahu k dalším složkám IZS bude toto pracoviště zaměřeno na použití základních hasebních prostředků – přenosných hasicích přístrojů a požárních hydrantů tak, aby i personál složek IZS (mimo HZS) byl schopen provést účinný prvotní hasební zásah.

**Kabelový kanál** – simulátor umožní nácvik zásahů v prostorách kabelových kanálů, které jsou specifické zejména v průmyslových provozech. Kabelový kanál bude zčásti proveden také jako kolektorový sběrač (zařízení typické v městských aglomeracích) a kromě hasebních zásahů umožní součinnostní zásahy s PČR, popř. s ZZS (vyhledávání a vyprošťování osob, činnost kynologické služby apod.)

**Venkovní nádrž na vodu** – rekonstrukce jedné ze stávajících požárních nádrží o rozměrech 20 x 20 m, tato nádrž bude využívána pro výcviky strojníků (sání z volného vodního zdroje), výcviky pro zásahy na vodní hladině a na zamrzlé vodní hladině (záchrana osob, výcviky potápěčů) popř. i vyprošťování zatopených předmětů (automobily apod.).

**Celkový souhrn předpokládaných nákladů na modernizaci ve středisku Zbiroh – 130 mil. Kč.**

#### **E. HZS Královehradeckého kraje – učiliště Velké Poříčí**

##### **Umístění:**

Městys Velké Poříčí

Kraj Královehradecký

Okres Náchod

NUTS 5: CZ0523 547646

##### **Zaměření zařízení:**

Zaměření zařízení je především na **specializovaný výcvik hasičů a dalšího personálu složek IZS pro zásahy ve výškách a nad volnou hloubkou**. Umístění zařízení v městysu Velké Poříčí v okrese Náchod má svou vazbu na unikátní přírodní podmínky pro výcvik lezců v blízkých Adršpašsko-teplických skalách.

Význam výstavby nového výcvikového pracoviště ve Velkém Poříčí spočívá především ve skutečnosti, že HZS ČR získá jedinečné zařízení, v němž bude možné realizovat výcvik hasičů-záchranářů pro činnosti ve výškách a nad volnou hloubkou na nové, výrazně vyšší kvalitativní úrovni, které odpovídá potřebám současné praxe. Zařízení tak, jak je koncipováno, umožní **celoroční přípravu specialistů v podmínkách srovnatelných s podmínkami reálných zásahů**. Do výcviku navíc budou zapojeni nejen

příslušníci HZS ČR, ale i personál základních a ostatních složek IZS (PČR, ZZS, Skalní záchranná služba apod.). Vycvičení specialisté pro zásahy ve výškách a nad volnou hloubkou jsou jedním z klíčových prvků při záchranných pracích při povodních, ale i jiných druzích mimořádných událostí.

### **Obsah úprav:**

Obsah investice spočívá ve **vybudování vertikální lezecké haly**, která vhodně doplní již existující lezecký areál. Vertikální lezecká hala bude umožňovat celoroční přípravu hasičů pro zásahy ve výšce a nad volnou hloubkou, v hale budou díky instalovaným konstrukcím vytvořeny unikátní podmínky pro výcvik blížící se reálným podmínkám zásahů ve výškách – různé konstrukční systémy, armatury odpovídající podmínkám továrních hal apod.

**Předpokládaná hodnota modernizace 45 mil. Kč.**

## Zaměření modernizace stávajících vzdělávacích a výcvikových zařízení Policie ČR a Policejních škol

### Seznam výcvikových středisek Policie ČR

Název výcvikového střediska	Zaměření výcvikového střediska	Typ požadované investice	Podrobné informace	Celková hodnota investice (v Kč)
<b>Frýdek – Místek</b> Multifunkční výcvikové středisko PČR	Výškové a lezecké práce, výcvik specializovaných útvarů, modulární kurz techniky jízdy (MKTJ), výcvik speciálních taktických dovedností.	A – taktický dům s kamerovým a audiovizuálním systémem, horolezecký trenažér, heliport,  B – polygon Modulární kurz techniky jízdy,  C – „training street“ mobilní taktické domy včetně kontejneru, D – centrum pro nácvik záchrany osob,  E – polygon pro výcvik speciálních taktických dovedností a fyzické způsobilosti,	A – vytvoření polygonu s propojením na taktický dům pro nácvik řízení a řešení rizik, horolezecký trenažér pro výcvik výškových a lezeckých prací při zásazích za ztížených podmínek, trenažér pro nácvik záchrany osob při povodních atd., tělo vrtulníku s funkčním motorem, B – plánované investice budou zaměřeny zejména na modernizaci polygonu pro nácvik technické jízdy + 10 osobních vozidel, 4 transportéry, 2 nákladní vozidla, 5 motocyklů – určeno pouze pro výcvik, C – multifunkční systém stavění budov pro nácvik záchrany, evakuace osob a odvrácení hrozícího nebezpečí, kontejnery, D – centrum pro nácvik záchrany osob/nácvik poskytnutí první pomoci/vyproštění osob/transfer osob do bezpečné zóny a odvrácení hrozícího nebezpečí, 5 osobních vozidel + 3 autobusy + 2 vlakové soupravy – vagony + tělo letadla pro přepravu 20 – 100 osob, E – soubor multifunkčních strojů a pomůcek,	A – 25 mil.,  B – 23,5 mil.,  C – 30 mil., D – 24 mil.,  E – 8 mil., <b>Σ – 110,5 mil.</b>
<b>Jihlava</b> Multifunkční výcvikové středisko PČR	Praktický nácvik reakcí na mimořádné události, kvalitní teoretická příprava na řízení rizik, výcvik speciálních taktických dovedností.	A – taktický dům s kamerovým a audiovizuálním systémem, horolezecký trenažér, heliport,	A – vytvoření polygonu s propojením na taktický dům pro nácvik řízení a řešení rizik, horolezecký trenažér pro výcvik výškových a lezeckých prací při zásazích za ztížených podmínek, trenažér pro nácvik záchrany osob při povodních atd., tělo vrtulníku s funkčním motorem, B – plánované investice budou zaměřeny zejména na	A – 25 mil.,  B – 23,5 mil.

		<p>B – polygon Modulární kurz techniky jízdy,</p> <p>C – „training street“ mobilní taktické domy včetně kontejneru, D – centrum pro nácvik záchrany osob,</p> <p>E – polygon pro výcvik speciálních taktických dovedností a fyzické způsobilosti,</p>	<p>modernizaci polygonu pro nácvik technické jízdy + 10 osobních vozidel, 4 transportéry, 2 nákladní vozidla, 5 motocyklů – určeno pouze pro výcvik, C – multifunkční systém stavění budov pro nácvik záchrany, evakuace osob a odvrácení hrozícího nebezpečí, kontejnery, D – centrum pro nácvik záchrany osob/nácvik poskytnutí první pomoci/vyproštění osob/transfer osob do bezpečné zóny a odvrácení hrozícího nebezpečí, 5 osobních vozidel + 3 autobusy + 2 vlakové soupravy – vagony + tělo letadla pro přepravu 20 – 100 osob, E – soubor multifunkčních strojů a pomůcek,</p>	<p>mil.,</p> <p>C – 30 mil.,</p> <p>D – 24 mil.,</p> <p>E – 8 mil.,</p> <p><b>Σ – 110,5 mil.</b></p>
<b>Domažlice</b> Multifunkční výcvikové středisko PČR	Zlepšení řidičských dovedností při řešení krizových situací, výcvik speciálních taktických dovedností.	<p>A – taktický dům s kamerovým a audiovizuálním systémem, horolezecký trenažér, heliport,</p> <p>B – polygon Modulární kurz techniky jízdy,</p> <p>C – „training street“ mobilní taktické domy včetně kontejneru, D – centrum pro nácvik záchrany osob,</p> <p>E – polygon pro výcvik speciálních taktických dovedností a fyzické způsobilosti,</p>	<p>A – vytvoření polygonu s propojením na taktický dům pro nácvik řízení a řešení rizik, horolezecký trenažér pro výcvik výškových a lezeckých prací při zásazích za ztížených podmínek, trenažér pro nácvik záchrany osob při povodních atd., tělo vrtulníku s funkčním motorem, B – plánované investice budou zaměřeny zejména na modernizaci polygonu pro nácvik technické jízdy + 10 osobních vozidel, 4 transportéry, 2 nákladní vozidla, 5 motocyklů – určeno pouze pro výcvik, C – multifunkční systém stavění budov pro nácvik záchrany, evakuace osob a odvrácení hrozícího nebezpečí, kontejnery, D – centrum pro nácvik záchrany osob/nácvik poskytnutí první pomoci/vyproštění osob/transfer osob do bezpečné zóny a odvrácení hrozícího nebezpečí, 5 osobních vozidel + 3 autobusy + 2 vlakové soupravy – vagony + tělo letadla pro přepravu 20 – 100 osob, E – soubor multifunkčních strojů a pomůcek,</p>	<p>A – 25 mil.,</p> <p>B – 23,5 mil.,</p> <p>C – 30 mil.,</p> <p>D – 24 mil.,</p> <p>E – 8 mil.,</p> <p><b>Σ – 110,5 mil.</b></p>
<b>Kutná Hora</b> Multifunkční výcvikové středisko PČR	Praktický nácvik reakcí na mimořádné události, kvalitní teoretická příprava na řízení rizik, výcvik speciálních taktických dovedností.	<p>A – taktický dům s kamerovým a audiovizuálním systémem, horolezecký trenažér, heliport,</p>	<p>A – vytvoření polygonu s propojením na taktický dům pro nácvik řízení a řešení rizik, horolezecký trenažér pro výcvik výškových a lezeckých prací při zásazích za ztížených podmínek, trenažér pro nácvik záchrany osob při povodních atd., tělo vrtulníku s funkčním motorem,</p>	<p>A – 25 mil.,</p> <p>B – 23,5 mil.,</p>

		<p>B – polygon Modulární kurz techniky jízdy,</p> <p>C – „training street“ mobilní taktické domy včetně kontejneru,</p> <p>D – centrum pro nácvik záchrany osob,</p> <p>E – polygon pro výcvik speciálních taktických dovedností a fyzické způsobilosti,</p>	<p>B – plánované investice budou zaměřeny zejména na modernizaci polygonu pro nácvik technické jízdy + 10 osobních vozidel, 4 transportéry, 2 nákladní vozidla, 5 motocyklů – určeno pouze pro výcvik,</p> <p>C – multifunkční systém stavění budov pro nácvik záchrany, evakuace osob a odvrácení hrozícího nebezpečí, kontejnery,</p> <p>D – centrum pro nácvik záchrany osob/nácvik poskytnutí první pomoci/vyproštění osob/transfer osob do bezpečné zóny a odvrácení hrozícího nebezpečí, 5 osobních vozidel + 3 autobusy + 2 vlakové soupravy – vagony + tělo letadla pro přepravu 20 – 100 osob,</p> <p>E – soubor multifunkčních strojů a pomůcek,</p>	<p>mil.,</p> <p>C – 30 mil.,</p> <p>D – 24 mil.,</p> <p>E – 8 mil.,</p> <p><b>Σ – 110,5 mil.</b></p>
<b>Brno</b> Multifunkční výcvikové středisko PČR	Praktický nácvik reakcí na mimořádné události, kvalitní teoretická příprava na řízení rizik, výcvik speciálních taktických dovedností.	<p>A – taktický dům s kamerovým a audiovizuálním systémem, horolezecký trenažér, heliport,</p> <p>B – polygon Modulární kurz techniky jízdy,</p> <p>C – „training street“ mobilní taktické domy včetně kontejneru,</p> <p>D – centrum pro nácvik záchrany osob,</p> <p>E – polygon pro výcvik speciálních taktických dovedností a fyzické způsobilosti,</p> <p>F – simulátor praktických činností Integrovaného operačního střediska</p>	<p>A – vytvoření polygonu s propojením na taktický dům pro nácvik řízení a řešení rizik, horolezecký trenažér pro výcvik výškových a lezeckých prací při zásazích za ztížených podmínek, trenažér pro nácvik záchrany osob při povodních atd., tělo vrtulníku s funkčním motorem,</p> <p>B – plánované investice budou zaměřeny zejména na modernizaci polygonu pro nácvik technické jízdy + 10 osobních vozidel, 4 transportéry, 2 nákladní vozidla, 5 motocyklů – určeno pouze pro výcvik,</p> <p>C – multifunkční systém stavění budov pro nácvik záchrany, evakuace osob a odvrácení hrozícího nebezpečí, kontejnery,</p> <p>D – centrum pro nácvik záchrany osob/nácvik poskytnutí první pomoci/vyproštění osob/transfer osob do bezpečné zóny a odvrácení hrozícího nebezpečí, 5 osobních vozidel + 3 autobusy + 2 vlakové soupravy – vagony + tělo letadla pro přepravu 20 – 100 osob,</p> <p>E – soubor multifunkčních strojů a pomůcek,</p> <p>F – hardware + software, 6 stanovišť Integrovaného operačního střediska,</p>	<p>A – 25 mil.,</p> <p>B – 23,5 mil.,</p> <p>C – 30 mil.,</p> <p>D – 24 mil.,</p> <p>E – 8 mil.,</p> <p>F – 6 mil.,</p> <p><b>Σ – 116,5 mil.</b></p>
<b>České Budějovice</b> (Lišov – Slabec, Jiráskovo nábřeží) Multifunkční	Výuka teoretická, výcvik na záchranu tonoucího, výcvik speciálních taktických dovedností.	<p>A – výukové prostory,</p> <p>B – výukové zařízení pro nácvik záchrany osob,</p>	<p>A – úprava vnitřních prostor pro nácvik modelových situací,</p> <p>B – výukové zařízení pro nácvik záchrany osob/nácvik poskytnutí první pomoci,</p>	<p>A – 100 tis.,</p> <p>B – 100 tis.,</p> <p>C – 100 tis.,</p>

výcvikové středisko PČR		C – výcvik modelových situací,	C – úprava vnitřních a venkovních prostor pro výcvik modelových situací,	<b>Σ – 300 tis.</b>
<b>Ústí nad Labem - Stříbrnická</b> Multifunkční výcvikové středisko PČR	Výuka teoretická, výcvik na záchranu tonoucího, výcvik speciálních taktických dovedností.	A – taktický dům s kamerovým a audiovizuálním systémem, horolezecký trenažér, heliport,  B – polygon pro výcvik speciálních taktických dovedností a fyzické způsobilosti, C – centrum pro nácvik záchrany osob,	A – vytvoření polygonu s propojením na taktický dům pro nácvik řízení a řešení rizik, horolezecký trenažér pro výcvik výškových a lezeckých prací při zásazích za ztížených podmínek, trenažér pro nácvik záchrany osob při povodních atd., tělo vrtulníku s funkčním motorem, B – soubor multifunkčních strojů a pomůcek,  C – centrum pro nácvik záchrany osob/nácvik poskytnutí první pomoci/vyproštění osob/transfer osob do bezpečné zóny a odvrácení hrozícího nebezpečí,	A – 25 mil.,  B – 8 mil.,  C – 10 mil.,  <b>Σ – 43 mil.</b>
<b>Brno</b> Středisko pro výcvik potápěčských činností PČR	Teoretický a praktický výcvik speciálních potápěčských činností.	Výcvik potápěčských činností probíhá ve venkovním prostoru – Brněnská přehrada, investice je zaměřena na vytvoření nezbytného zázemí pro výcvik,  A – prostor pro hrubou očistu potápěčského vybavení,  B – sušárna a prádelna potápěčského materiálu,  C – plnárna tlakových lahví s revizní místností.	A – prostor vybavený průmyslovými umyvadly, sprchami pro potápěčský materiál a podlahou přizpůsobenou lapání a odvodu stékající vody, doplněný základním sociálním zázemím, B – sušárna potápěčského materiálu vybavená ventilačními jednotkami, horkovzdušným topením a technologiemi pro praní potápěčského vybavení, C – plnárna tlakových lahví/kompresovna vybavená mixážními pulty a vodními nádržemi pro chlazení plněných lahví, doplněná nakládací rampou pro manipulaci s lahvemi. Součástí vybavení jsou detektory unikajících plynů a automatický hasicí/chladicí systém.	<b>Σ – 6 mil.</b>
<b>Celkem</b>				<b>Σ – 607,8 mil.</b>

## Seznam výcvikových středisek Policejních škol MV

Název výcvikového střediska	Zaměření výcvikového střediska	Typ požadované investice	Podrobné informace	Celková hodnota investice (v Kč)
<b>Čeperka VPŠ MV pro kriminální policii</b>	Specializovaná část praktického výcviku – zaměřená na obsluhu systémů, nácvik operačního řízení a koordinace zásahu Policie ČR při mimořádných událostech vedených k záchraně osob a majetku v součinnosti s ostatními složkami IZS.	Výstavba a modernizace integrovaného školicího operačního střediska PČR včetně datového propojení s integrovanými středisky základních složek IZS.	Povýšení a rozšíření stávajícího stavu specializované učebny VPS MV pro výuku policistů operačních středisek Policie ČR, rozšíření o simulaci spolupráce se složkami IZS včetně vytvoření nové datové trasy. Pořízení nového SW a HW i řešení GISU pro výuku operačního řízení.	Technická část: 10 mil. Softwarová část: 25 mil.
<b>Čeperka VPŠ MV pro kriminální policii</b>	Specializovaná část praktického výcviku – zaměřená na ohledání požářiště (případně ohledání místa po výbuchu) a koordinace kompetentních složek PČR a HZS při zjišťování příčin požáru.	Výstavba budovy, prostor a zpevněných ploch v okolí pro modelové situace (popř. místa po výbuchu) včetně příjezdových cest (pro přípravu požářiště a následné odklizení zbytků).	Vybudování nových prostor pro výuku policistů a hasičů při ohledání požářiště, řešení spolupráce, kompetence na požářišti (výbuchu), zajišťování jednotlivých druhů stop na požářišti (výbuchu) a zjišťování (určování) pravděpodobných příčin požárů a pohyb těžké techniky IZS.	Technická (stavební) část: 4 mil.
<b>Holešov VPŠ a SPŠ MV v Holešově</b>	Modulární kurz techniky jízdy (MKTJ), výcvik speciálních dovedností, zvyšování tělesné zdatnosti příslušníků PČR a HZS.	A – polygon Modulární kurz techniky jízdy,  B – centrum pro nácvik záchrany osob,	A – plánované investice budou zaměřeny zejména na modernizaci polygonu pro nácvik technické jízdy + 10 osobních vozidel, 4 transportéry, 2 nákladní vozidla, 5 motocyklů – určeno pouze pro výcvik + plocha pro výcvik jednotek IZS při nehodách spojených s přepravou věcí dle ADR, B – centrum pro nácvik vyhledávání a záchrany osob při katastrofách nebo haváriích (nácvik poskytnutí první pomoci, vyproštění osob, transfer osob do bezpečné zóny a odvrácení hrozcího nebezpečí) – osobní vozidla, autobusy, 2 vlakové soupravy, mobilní objekty (domy, ruiny, tunel apod.),	A – 30 mil.  B – 30 mil.



EVROPSKÁ UNIE  
EVROPSKÝ FOND PRO REGIONÁLNÍ ROZVOJ  
ŠANCE PRO VÁŠ ROZVOJ



MINISTERSTVO  
PRO MÍSTNÍ  
ROZVOJ ČR



MINISTERSTVO VNITRA  
ČESKÉ REPUBLIKY

		<p>C – polygon pro výcvik speciálních taktických dovedností a rozvoj fyzické zdatnosti,</p> <p>D – multifunkční hala,</p> <p>E – operační středisko.</p>	<p>C – vybudování polygonu pro výcvik speciálních taktických dovedností a fyzické způsobilosti pro zvyšování tělesné zdatnosti příslušníků IZS – PČR v rámci realizované výuky a služební přípravy, příslušníků HZS v rámci služební přípravy (horolezecká stěna, hasičské žebříkové věže, ovál 250m s tartanovým povrchem, překážková dráha, multifunkční hřiště s umělou trávou pro nácvik zejména hasičských činností),</p> <p>D – výstavba multifunkční haly pro zvyšování tělesné zdatnosti a dovedností jednotlivce nebo malých skupin v rámci realizované výuky a služební přípravy příslušníků IZS – např. horolezecká stěna, prolézací tunely, maketa vrtulníku apod.,</p> <p>E – výstavba popř. rekonstrukce budovy pro operační středisko.</p>	<p>C – 12 mil.</p> <p>D – 35 mil.</p> <p>E – 15 mil.</p> <p><b>Σ – 122 mil.</b></p>
<b>Celkem</b>				<b>Σ 161 mil.</b>